



KÄYTTÖOHJE
V. 3.1

NOTESCO

(sivu on taiton vuoksi tarkoituksella tyhjä)

Sisällysluettelo

Aloitus	1
Yleiskatsaus	1
Netcam Watcher Professionalin asennus	3
Netcam Watcher Pro:n rekisteröiminen	4
Laitevaatimukset	5
Tuetut kamerat	5
Uutta versiossa 3.1	6
Uutta versiossa 2.5	6
Pääruutu	7
Kameroiden konfigurointi	10
Kamerakansion valitseminen	10
Uusi kamera / Muokkaa kameraa -dialogi	10
Kameran yksityiskohdat	11
Seurannan tyyppi	11
Tietoturva	11
Talletus ja kopiointi	11
Liiketunnistuksen asetukset	12
Levyn ja CPU:n käyttö	13
Aikataulu	13
Partiointi (Patrol)	13
Lisävalinnat	15
Esiasetukset	15
Ekstrafunktiot	15
Hälytykset	17
FTP -asetukset	17
Seuranta ja talletus	18
Liiketunnistus	19
Liiketunnistusmaski	20
Ansalangat	21
Viritys	21
Ansalankatapahtumat	21
Hälytykset	24
Hälytysaikataulut	25
Aikataulut	26
Ajastin-painike	26
Muokkaa aikatauluja	26
Näyttöikkunat	27
Kamerapalkki	28
MJPEG -esitysohjelma	29
Synkronoitu katselu	30
Katselun valmistelu	31
Synkronoitu katselu	31
Etsintä tallennetuista videoista	32
Tulostus	33
Kameratyyppien määrittely	34
Asetukset	35
Yleisasetukset	35
Tietoturva	36
Kuvatekstit	37
Automaattinen varmuuskopiointi ja arkistointi	38
Etäyhteys	39

Online/Standby -tila	40
Suorituskyky	41
Kameramääritysten talletus ja käyttö	41
FTP:n käyttö	42
Komentojonoparametrit	43
AlwaysUp	44
Komentoriviparametrien käyttö	44
Asennus	44
Proxy asetukset	45
Apua ja tekninen tuki	46

Ohjelmiston valmistaja Beausoft Ltd., Uusi Seelanti.

Valtuutettu edustaja Pohjoismaissa, Baltiassa ja Venäjällä yksinoikeudella Notesco Oy,
Haapatie 16 00780 Helsinki. myynti@notesco.net Fax 09-3746 4270.

3.1 2010-09-14 FI 1.0a

NETCAM WATCHER PRO LISENSSIEHDOT SUOMESSA

TÄRKEÄÄ – LUE NÄMÄ NCW-OHJELMISTON KÄYTTÖÖN SOVELLETTAVAT LISENSSIEHDOT HUOLELLISESTI ENNEN OHJELMISTON ASENTAMISTA TAI KÄYTTÄMISTÄ. OHJELMISTON ASENTAMISELLA, KOPIOIMISELLA TAI KÄYTTÖNOTOLLA VAHVISTAT LUKENEESI JA HYVÄKSYVÄSI (JOKO YKSITYISHENKILÖNÄ TAI OIKEUSHENKILÖN EDUSTAJANA) NÄMÄ LISENSSIEHDOT. JOS ET HYVÄKSY NÄITÄ LISENSSIEHTOJA, ÄLÄ ASENNA, KÄYTÄ TAI KOPIOI OHJELMISTOA.

Nämä lisenssiehdot koskevat kaikkia sinun (jäljempänä Käyttäjä) lisensoimiasi ohjelmistoja, niihin liittyvää aineistoa, kaikkia ohjelmistojen **käyttöoikeus**- tai palvelusopimuksen perusteella ohjeiden mukaan toimitettuja päivityksiä ja kaikkia ohjelmistojen kopioita (jäljempänä yhteisesti Ohjelmisto).

KAUPALLINEN KÄYTTÖOIKEUS

Vastineena asianmukaisten lisenssimaksujen suorittamisesta Käyttäjälle myönnetään Ohjelmistoon näiden ehtojen mukainen yleinen **käyttöoikeus**, jota ei saa siirtää. Käyttöoikeus sisältää käyttöoikeudessa, lisenssipaperissa, pakkauksessa tai kuitissa määrätyn määrän kameroita. Beausoft pidättää kaikki oikeudet, joita Käyttäjälle ei erikseen myönnetä.

Käyttäjän oikeudet:

- Käyttäjällä on oikeus asentaa Ohjelmisto niin moneen laitteeseen (kannettavaan tietokoneeseen, pöytä tietokoneeseen, palvelimeen tai muuhun laitteistoon) kuin tarpeellista.
- Ohjelmistoa saa käyttää vain yhdessä laitteistossa kerrallaan.
- Käyttäjällä on oikeus luoda Ohjelmistosta kopioita vain asennusta ja varmistuskopiointia varten.
- Käyttäjällä on oikeus laajentaa lisenssiä ostamalla lisäkäyttöoikeuksia lisäkameroihin.

Käyttörajoitukset:

- Käyttäjä ei saa asentaa tai käyttää Ohjelmistoa näiden lisenssiehtojen, NCW:n lisenssisertifikaatin tai muiden ohjeiden vastaisesti.
- Käyttäjä ei saa välittää Ohjelmiston kopioita kolmansille osapuolille, siirtää Ohjelmistoa sähköisesti kolmansien osapuolten tietokoneille tai antaa Ohjelmistoa kolmannen osapuolen kopioitavaksi joko fyysisellä medially tai sähköisesti verkon kautta.
- Käyttäjä ei saa muokata, muuttaa, kääntää, vuokrata, myydä tai jakaa Ohjelmistoa tai sen osia eikä luoda Ohjelmistosta tai sen osista johdannaistuotteita.
- Käyttäjä ei saa purkaa Ohjelmistoa lähdekoodiksi, selvittää Ohjelmiston valmistustapaa, hajottaa Ohjelmistoa tai muutoin saattaa Ohjelmiston koodia yleisesti ymmärrettävään muotoon, koska Ohjelmisto saattaa sisältää Beausoftin ja 3. osapuolten liikesalaisuuksia.
- Käyttäjällä ei ole oikeutta käyttää Ohjelmiston ohjeaineistoa muutoin kuin Ohjelmiston käytön tukena. Käyttäjän tulee ottaa yhteyttä Beausoftiin tai valtuutettuun edustajaan, jos hän haluaa muita oikeuksia näissä lisenssiehdoissa myönnettyjen ehtojen lisäksi.
- Käyttäjä ei saa paljastaa ohjelman asennuksessa tarvittavaa lisenssikoodia (mukaan lukien muun muassa avainkoodi, tilausnumero ja rekisteröintikoodi) kolmansille osapuolille.

ARVIOINTILISENSSI

Kun Käyttäjä lataa Ohjelmiston arviointiversio tai Beausoft tai sen jälleenmyyjä myöntää Käyttäjälle aikarajoitetun lisenssin Ohjelmiston arviointia varten, Ohjelmiston käyttöön sovelletaan arviointilisenssin ehtoja. Tällöin Ohjelmisto lisensoidaan Käyttäjälle sen arviointia varten vain määritetyksi arviointiajaksi, joka alkaa Ohjelmiston lataus- tai toimituspäivästä. Määritetyn ajan jälkeen Käyttäjän on joko ostettava Ohjelmiston **lisenssi Beausoftilta** tai sen jälleenmyyjältä tai poistettava Ohjelmisto ja lopetettava sen käyttö. Jos Käyttäjä ostaa Ohjelmiston ennen arviointiajan päättymistä, Käyttäjä saa voimassa olevan käyttöoikeuden eikä Käyttäjän tarvitse poistaa Ohjelmistoa. Ohjelmiston arviointiversio ei velvoita Beausoftia tarjoamaan tuki- tai ylläpitopalveluja.

OMISTUSOIKEUS

Ohjelmiston omistusoikeus ja siihen liittyvät immateriaalioikeudet kuuluvat Beausoftille tai sen toimittajille. Ohjelmistoa suojaavat tekijänoikeuslainsäädäntö sekä kansainväliset tekijänoikeussopimukset ja muut immateriaalioikeuksia koskevat sopimukset.

RAJOITETTU TAKUU JA VASTUUNRAJOITUKSET

Tallennusvälineen rajoitettu takuu. Beausoft takaa, että tallennusväline, jolla Ohjelmisto toimitetaan, on virheetön materiaalin ja valmistuksen osalta. Tämä takuu on voimassa 90 päivän ajan Ohjelmiston toimituksesta. Kaikki tallennusvälinettä koskevat oletetut takuut, mukaan lukien takuu kaupallisesta hyödynnettävyydestä ja sopivuudesta tiettyyn tarkoitukseen, on rajoitettu 90 päivään Ohjelmiston toimituksesta. Beausoftin vastuu rajoittuu enintään viallisen tallennusvälineen vaihtamiseen. Beausoft ei ole velvollinen korvaamaan vahingon, väärinkäytön tai virheellisen käsittelyn takia vaurioitunutta tallennusvälinettä. Jos Beausoft vaihtaa edellä mainituista syistä vaurioituneen tallennusvälineen takuuajana, sillä on oikeus periä kohtuullinen korvaus. Takuuajan jälkeen Beausoftilla on oikeus periä kohtuullinen korvaus tallennusvälineen vaihdosta.

Ohjelmistoa koskevat takuunrajoitukset. Ohjelmisto toimitetaan sellaisenaan ilman minkäänlaisia takuita.

Beusoft ei anna mitään oletettuja takuita, mukaan lukien muun muassa oletetut takuut ohjelmiston kaupallisesta hyödynnettävyydestä tai sopivuudesta tiettyyn tarkoitukseen tai siitä, että ohjelmisto ei loukkaa kolmansien osapuolien oikeuksia. Beusoft ei anna mitään takuita Ohjelmiston ja siihen liittyvien ohjeaineistojen virheettömyydestä, tarkkuudesta, luotettavuudesta tai muista ominaisuuksista. Käyttäjä vastaa kaikista Ohjelmiston ja siihen liittyvän aineiston käyttötuloksiin ja suorituskykyyn liittyvistä riskeistä.

Takuulauseke. Beusoft myöntää Ohjelmistolle ainoastaan edellisissä kappaleissa kuvatut rajoitetut takuut. Mitkään Beusoftin ja sen jälleenmyyjien, jakelijoiden, edustajien tai työntekijöiden suulliset tai kirjalliset takuut eivät laajenna tätä rajoitettua takuita, eikä Käyttäjällä ole oikeutta vedota mihinkään näiden tahojen antamiin tietoihin tai neuvoihin.

Vastuunrajoitukset. Beusoft tai sen toimittajat eivät ole vastuussa mistään käyttäjän kärsimistä epäsuorista, satunnaisista tai välillisistä vahingoista, mukaan lukien muun muassa Ohjelmiston tai siihen liittyvän aineiston käytöstä tai käytön estymisestä aiheutuvista tuoton tai voiton vähentymisestä, tietojen katoamisesta tai vahingoittumisesta tai muista taloudellisista vahingoista, vaikka Beusoftille olisi etukäteen ilmoitettu tällaisen vahingon mahdollisuudesta. Beusoftin enimmäisvastuu kaikista vahingoista rajoittuu käyttäjän Ohjelmistosta suorittamaan maksuun.

KÄYTTÖ RISKIALTTIISSA YMPÄRISTÖSSÄ

Ohjelmistoon ei sisälly viansieto-ominaisuuksia, eikä sitä ole suunniteltu, valmistettu tai tarkoitettu käytettäväksi käytönaikaisena hallintalaitteena ympäristöissä, jotka vaativat varmistustoimintoja, tai jälleenmyytäväksi tällaisiin ympäristöihin. Tällaisia ympäristöjä ovat esimerkiksi ydinvoimalat, lentokoneiden navigaatio- tai yhteysjärjestelmät, lentoliikenteen valvontajärjestelmät, elintoimintoja ylläpitävät laitteet tai asejärjestelmät, joissa Ohjelmistossa esiintyvä vika saattaisi aiheuttaa kuoleman, henkilövahinkoja tai vakavia fyysisiä vammoja tai ympäristöva-hinkoja. Beusoft ja sen toimittajat eivät anna mitään takuita Ohjelmiston käytöstä riskialttiissa ympäristöissä.

YLEISTÄ

Käyttöoikeus on voimassa toistaiseksi. Käyttäjä voi lakkauttaa käyttöoikeuden milloin tahansa hävittämällä ohjelmiston kaikki kopiot ja dokumentaation. Käyttöoikeus lakkaa automaattisesti, jos Käyttäjä rikkoo näitä ehtoja ja Käyttäjän on tällöin välittömästi hävitettävä ohjelmiston kaikki kopiot ja dokumentaatio. Käyttöoikeuden lakkaaminen tai lakkauttaminen ei oikeuta Käyttäjää saamaan mitään korvausta Beusoftilta tai sen jälleenmyyjiltä. Näihin lisenssiehtoihin sovelletaan Suomen lainsäädäntöä kuitenkin niin, että konfliktisäännöstä ja Yhdistyneiden kansakuntien kansainvälistä tavarakauppaa koskevaa yleissopimusta ei sovelleta näihin lisenssiehtoihin. Näitä lisenssiehtoja koskevissa riitatilanteissa toimivaltaiset tuomioistuimet ovat Suomen tuomioistuimet. Näitä lisens-siehtoja koskevat kysymykset ja muut yhteydenotot voi osoittaa Beusoftille tai valtuutetulle edustajalle Pohjoismaissa, Baltiassa ja Venäjällä Notesco Oy, Haapatie 16, 00780 Helsinki ja Fax 09-3746 4270.

Versio 3.1 2010-09-14

Netcam Watcher Professional is Copyright © 1998-2010 Beusoft Ltd. Pukekohe New Zealand

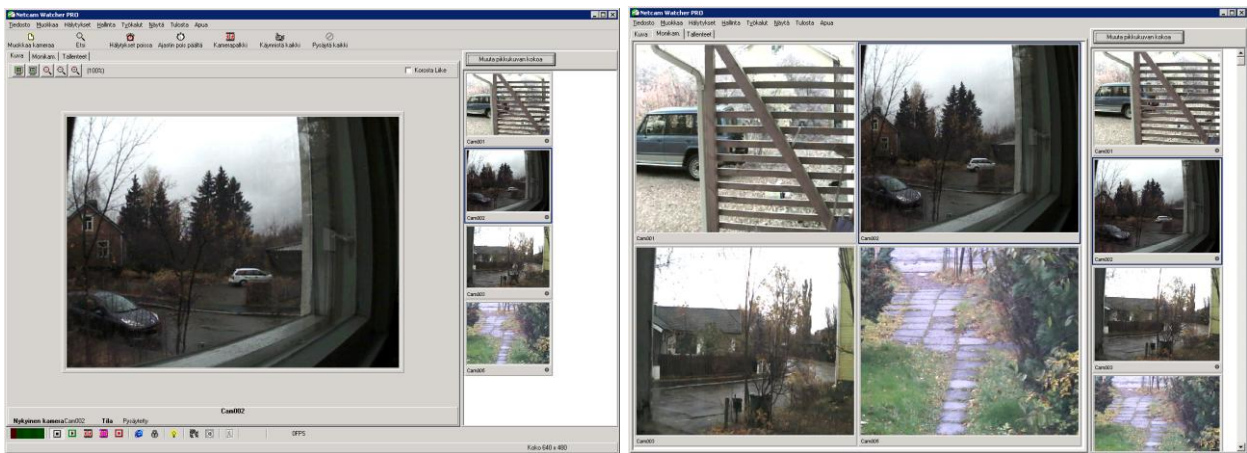
Aloitus

Yleiskatsaus

Netcam Watcher Professional on ammattitasoinen digitaalinen videotallennin verkkokameroille, ja se voi tallentaa yhtäaikaisesti kuvaa monesta kamerasta. Se voi myös tallentaa IP-kamerapalvelimista.

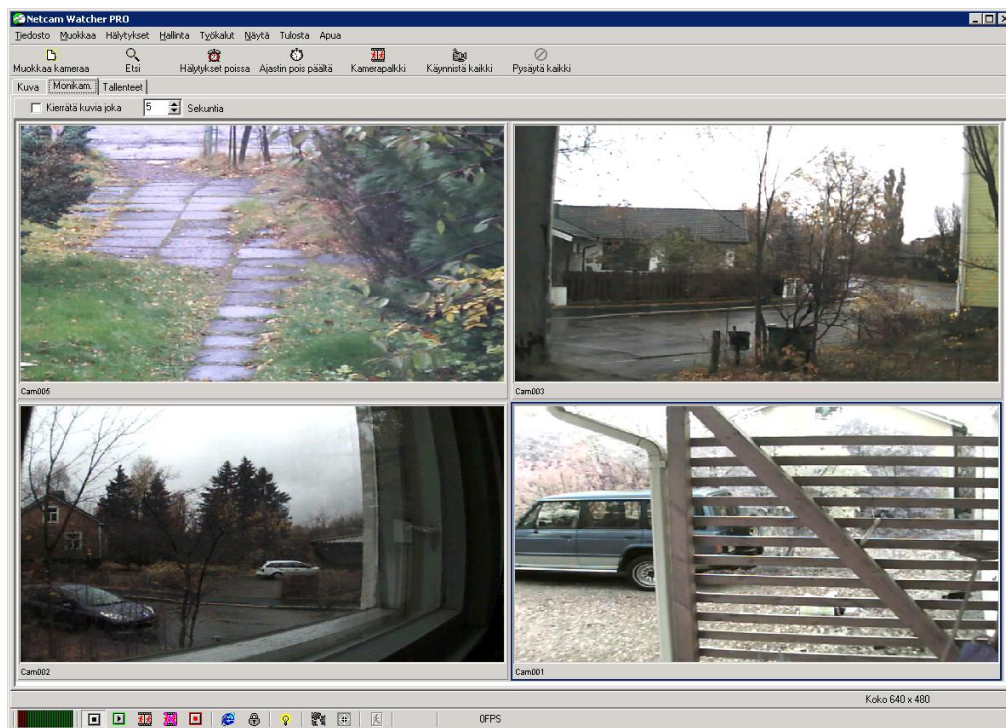
Lisäksi ohjelma tarjoaa paljon muita toimintoja, kuten liiketunnistuksen, hälytykset, aikatauluttamisen, arkistoinnin sekä vartiointin. Uusia piirteitä ovat ansalangat ja hälytys liikkeen loppumisesta.

Pääruutu voidaan konfiguroida monin eri tavoin. Alapuolella muutamia esimerkkejä.



Vasemmassa kuvassa valitun kameran näkymä suurena, muiden kameroiden näkymät pieninä 'postimerkkikuvina'. Oikeassa kuvassa näkyy ns. monikameranäkymä, ja laidassa suurempikokoiset pikkukuvat. Työkalupalkit on poistettu.

Kuvat voi ryhmitellä halutulla tavalla ja pikkukuvat voi myös kytkeä kokonaan pois päältä (alla).



Yhteenveto Netcam Watcher Professionalin pääominaisuuksista:

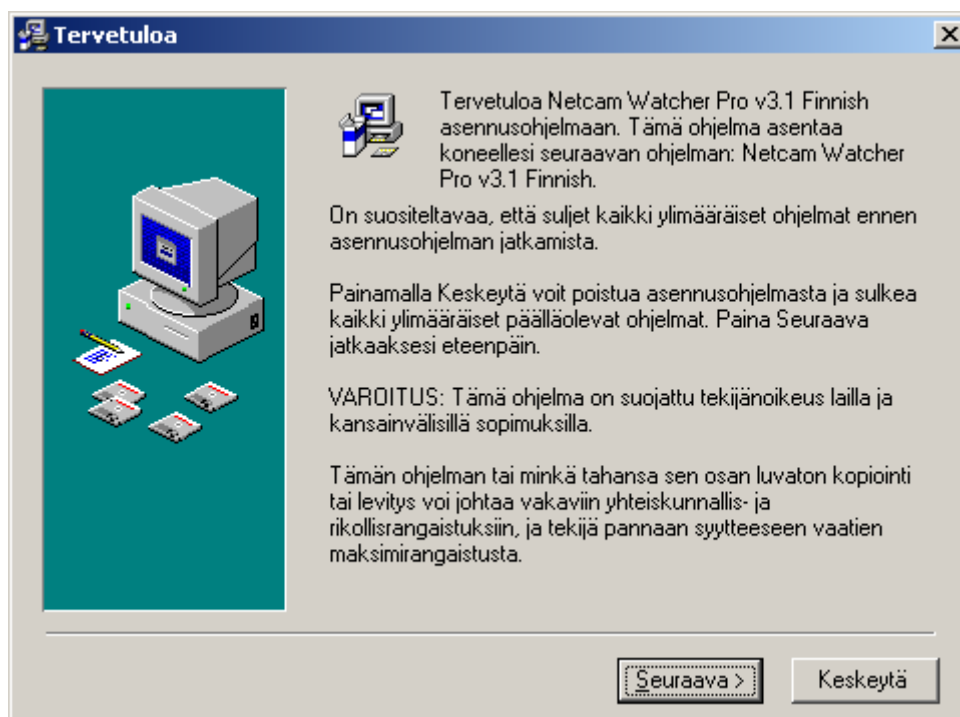
- Helposti uudelleenkonfiguroitava näyttö näyttää niin monta kameraa kuin haluat.
- Jopa 8 erillistä näyttöikkunaa joihin voi laittaa halutut kamerat.
- Maskattu liiketunnistus mahdollistaa kuvatalletuksen ja hälytysten tarkan hallinnan.
- Liiketunnistuksessa 2 vaihtoehtoa: Liike alkaa tai liike loppuu.
- Kamerat voivat toimia helposti määriteltyjen aikataulujen mukaan (esim. "työaika").
- Lähettää kuvan esim. sähköpostitse hälytyksen sattuessa tai kamerasarjan mennessä pois päältä.
- Partio toiminto panoroi kameraa automaattisesti esiasetettuihin kohtiin tietyin väliajoin. Tämä voidaan myös ajastaa.
- Monikameranäyttö voi kierrättää kameroita automaattisesti näyttääkseen ensimmäisen kamerasarjan, toisen, jne.
- Levytilan hallinta päällekirjoittaa (tai arkistoi) haluttaessa vanhat tallennetut kuvat jatkuvan toiminnan takaamiseksi.
- Etäyhteys Netcam Watcher Remote Control -ohjelman avulla.
- Arkistointitoiminto tallentaa kuvat ennen kuin niiden päälle kirjoitetaan.
- Varmuuskopiointitoiminto tallentaa kaikki konfiguraatiosi määrättyinä aikoina (esim. päivittäin tai viikoittain)
- Kamerapalkissa voit pitää valikon kameroita ruudulla koko ajan.
- Tulostustoiminto mahdollistaa usean kuvan tulostamisen samalle sivulle.
- Panorointi/Kallistus/Zoom -tuki PTZ-kameroille.
- Sisäänrakennetulla MJPEG-soittimella voit katsella talletettuja kuvia ja näyttää jokaisen kuvan aikaleiman.
- Voit katsella usean kamerasarjan tallenteita synkronoidusti (kameroilla voi olla jopa eri kuvanopeus)
- Ansalangoilla saat hienojakoisen liikeilmaisimen ja voit myös laskea langan kosketukset (sisääntulijat kauppaan jne).
- Voit konvertoida talletetut MJPEG-tiedostot AVI-muotoon.
- Stand-alone MJPEG -soitin freeware, voit katsella tallenteita millä tahansa PC:llä.
- Ohjelmoitavat kuvatekstit voidaan laittaa kuviin
- Lähetä uusimmat kuvat tai hälytykset FTP:llä etäkoneelle.
- Administrator ja/tai käyttäjätason tietoturva-asetukset.
- Kuvanparannus terävöittää kuvaa, jos kuvan laatu on valaistuksen, sumun tms. syyn takia huonontunut.
- Voit etsiä arkistoituja kuvia, havaitut liikekohdat näkyvät graafisesti.
- Voit hypätä välittömästi tiettyyn liiketapahtumaan.
- Online/Standby toiminne käynnistää automaattisesti varajärjestelmän jos pääjärjestelmä vioittuu.
- Vartiointi pysähtyy jos liikettä havaitaan ja jatkuu taas liikkeen loputtua.
- Voit valita montako sekuntia staattista kuvaa talletetaan ennen liikettä ja liikkeen jälkeen.

Netcam Watcher Professionalin asennus

Netcam Watcher Professional toimitetaan tavallisesti CD:llä. Aloittaaksesi asennuksen, aseta CD asemaan, avaa **Oma Tietokone** ja etsi sieltä CD-asema sekä ohjelma ncwpro31fi.exe, jota kaksoisnäpäyttämällä asennus alkaa. Englanninkielinen ohjelma ncwpro.exe on CD:n alihakemistossa \English\.

Jos latsit ohjelman Internetistä, tallenna tiedosto, ja avaa se, kun lataus on valmis.

Asennusprosessi on varsin yksinkertainen.



Tämä on asennusohjelman aloitusruutu. Paina **Seuraava** aloittaaksesi asennuksen, ja sen jälkeen seuraa ruudulla päivittyviä ohjeita.

Huomaa: Jos Windows antaa seuraavan varoituksen, vastaa Run (Suorita).

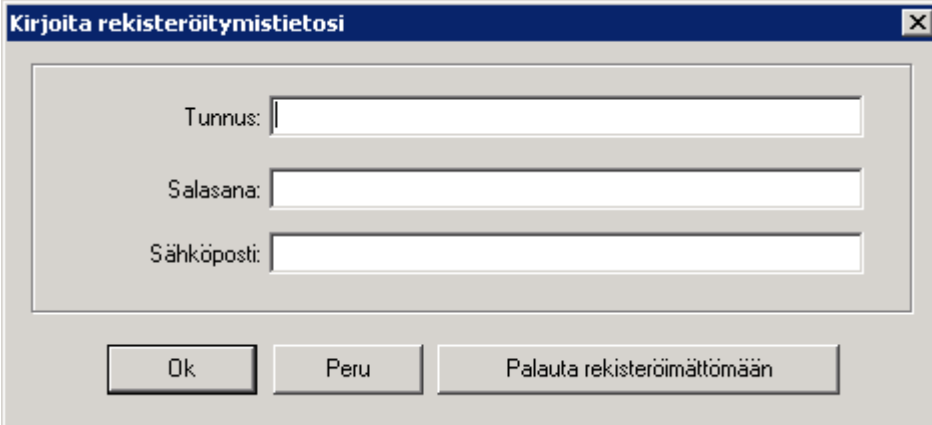


Netcam Watcher Pro:n rekisteröiminen

Netcam Watcher Professional on lisensoitu käytettävien kameroiden maksimilukumäärän mukaan.

Heti asennuksen jälkeen *Netcam Watcher Professional* on demotilassa. Tämä tarkoittaa rajoitettua toiminnallisuutta ja sallii maksimissaan 4 kameraa. Ohjelmaa pyytää rekisteröitymään käynnistämisen jälkeen. Voit rekisteröidä ohjelman heti tai myöhemmin.

Rekisteröidäksesi *Netcam Watcher Professionalin* sinun pitää syöttää **tunnus** ja **salasana**, jotka löytyvät erilliseltä rekisteröintikaavakkeelta tai tarralta. Pidä ne tallessa! Jos haluat rekisteröidä ohjelman myöhemmin, valitse **Apua**, valitse sitten **Kirjoita rekisteröitymistunnus**.



Jos uudelleenasetat *Netcam Watcher Professionalin* tai **Windows**-käyttöjärjestelmän, sinun pitää tehdä tämä proseduurin uudelleen, joten on tärkeää, että pidät rekisteröintitunnuksesi tallessa.

On suositeltavaa, että kirjoitat tunnuksesi ylös tähän:

TUNNUS:.....

SALASANA:.....

HUOMAA: Versiosta 3.1 alkaen vanhat koodit eivät kelpaa. Jos olet hankkinut aikaisemman version 1.9.2009 jälkeen, olet oikeutettu ilmaisiin päivityksiin vuoden ajan ostopäivästä. Muuten päivitys on maksullinen. Tarkemmat ehdot ja päivityshinnat hinnastossa.

Laitevaatimukset

Netcam Watcher Professional vaatii toimiakseen Windows 98, ME, XP, 2000, 2003, 2003 Server, Vista tai Windows 7 –käyttöjärjestelmän, sekä vähintään 1 GB muistia (RAM) ja SVGA näytön (1024x768) tai paremman.

Ammattikäyttöön kannattaa harkita Windows XP tai Windows 7 –käyttöjärjestelmää sekä 2 GB tai enemmän muistia (RAM).

Windows Vistan suorituskyky on n. 30% alhaisempi kuin Windows 2000:lla tai XP:llä johtuen Vistan epätehokkuudesta. Emme suosittele Vistaa kuin muutaman kameran järjestelmille. Windows 7 on parempi kuin Vista, mutta kuitenkin n. 5% huonompi kuin XP.

Lisätietoja laitevaatimuksista on Beusoftin sivuilla (englanniksi).

Tuetut kamerat

Netcam Watcher PRO tukee yli 200 kameraa 56 valmistajalta.

Uusin lista löytyy osoitteesta <http://www.netcam-watcher.com/cameras/>.

Netcam Watcher Professionalissa on mahdollista määritellä uusia kameratyyppejä, joten joitakin uusia kameroita voidaan tukea yksinkertaisesti määrittelemällä oikeat asetukset.

Pyrimme koko ajan lisäämään tukea uusille kameroille. Tarkista www-sivuilta viimeisin yhteensopivuuslista.

Jos kameraa ei ole listalla lähetä meille sähköpostia. Voi olla, että se on vain toisella nimellä (valmistajia itse asiassa on hyvin vähän, mutta kameroita myydään eri nimillä).

Uutta versiossa 3.1

Ansalangat. Voit piirtää liiketunnistus-ikkunassa ohuita viivoja kuvaan, ja kun joku koskettaa tällaista viivaa, se aiheuttaa hälytyksen. Kuvassa voi olla useita lankoja, ja kosketukset voidaan myös laskea. Täten ansalankaa voidaan käyttää vaikkapa kävijälaskurina.

Huom: Kaikki yhden kuvan liipaisut eri langoista lasketaan yhteen, eli jos halutaan laskea sisääntulijat ja lähtijät erikseen, tarvitaan 2 kameraa. Tilastot näytetään laskelmana ja graafisesti, ja voit siirtää aineiston esimerkiksi Exceliin.

Tallenteiden synkronoitu katselu. Voit katsella usean kameran tallenteita samaan aikaan synkronoidusti. Kameroilla voi olla myös eri kuvausnopeus.

Useita kuvia sähköpostiin. Voit lähettää hälytyksestä useita kuvia sähköpostiin (aikaisemmin vain yksi per hälytys).

Uutta versiossa 2.5

Suorituskyky-osio kohdassa Tiedosto > Asetukset. Voit määritellä kuinka monen ruudun yli hypätään monikamera-näytöllä ennen seuraavan ruudun näyttämistä. Ruudun päivitys on yksi eniten tehoa vaativista toiminnoista. Kaikki ruudut talletetaan kuitenkin levyille.

'Ei liikettä'-tunnistus. Kuten liiketunnistus, mutta talletus/hälytys aktivoituu, kun liike loppuu. Voit tallettaa esimerkiksi x sekuntia ennen liikkeen loppumista ja analysoida myöhemmin liikkeen loppumisen syitä (esimerkiksi kuljetushihna; työtila, jossa pitäisi olla liikettä koko ajan jne.).

Aikataulut tarkistetaan nyt 2 minuutin välein. Jos kameraa ohjataan ajastimella ja käyttäjä sammuttaa sen, kamera käynnistetään automaattisesti uudelleen 2 minuutin kuluttua.

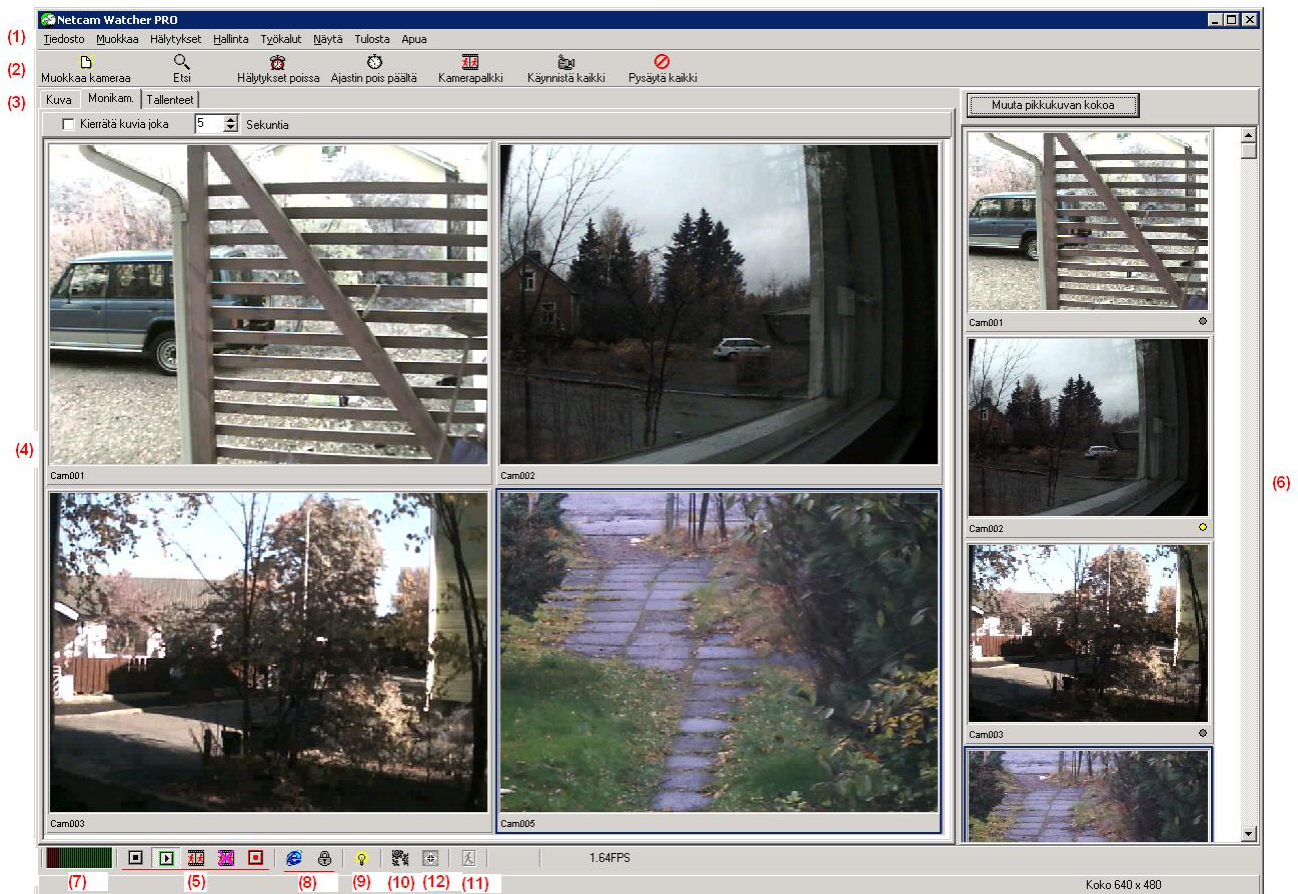
Tuki **Sanyon** megapikselikameroille.

ACTi kameroille lisätty nyt erillinen ohjausportti videoportin lisäksi.

AUTODELAY -käynnistysparametri. Voidaan käyttää laitteissa, joissa käyttöjärjestelmän komponenttien hitaan käynnistymisen takia kamerat eivät tahdo käynnistyä oikein.

Aikaisemmat parannukset versioon 1.7 asti on lueteltu NCW 2.5:n käyttöohjeessa (saatavissa pyynnöstä).

Pääruutu



1. Päävalikko

2. **Työkalupalkki.** Yleiset komennot. Ajastin sekä hälytyskytkimet.

3. **Kuva - Monikamera - Tallenteet.** Voit valita näkymään yhden tai useita kameroita, tai voit katsella valitun kameran tallenteita. Valittu kamera = sininen kehys.

4. **Kameranäkymä.** Näyttää kameran tai kameroiden nykyisen kuvan. Jos kamera ei ole päällä, näyttää viimeisimmän tallennetun kuvan.

5. **Kameran tila ja hallintapalkki.** Talletuspainikkeet vasemmalta: Ei päällä, Katselu, Talletus liikkeestä, Talletus ei-liikkeestä, Talletus koko ajan. Nämä voi myös aikatauluttaa.

6. **Kameroiden Postimerkkikuvat.** Näyttää viimeisimmän kuvan jokaiselle kameralle.

7. **Liiketunnistus-palkki** Näyttää tunnistetun liikkeen määrän ja hälytysrajan (puna/vihreä-alueen raja - palkin siirtyminen vihreälle alueelle tarkoittaa liipaistua hälytystä). Voit siirtää rajaa hiirellä tai numeerisesti valikosta.

8. **Kameran hallintapainikkeet.** Painikkeella pääset valitun kameran omalle selainsivulle tai pääkäyttäjän sivulle, joka aukeaa selainikkunaan.

9. **Kuvanparannus.** Dynaamisesti parantaa kuvanlaatua. Erikoisparannus alhaisessa valaistuksessa, sumussa jne. Säädä oikealla napilla.

10. **Käyttäjän määrittelemät kontrollit** Päällä/pois

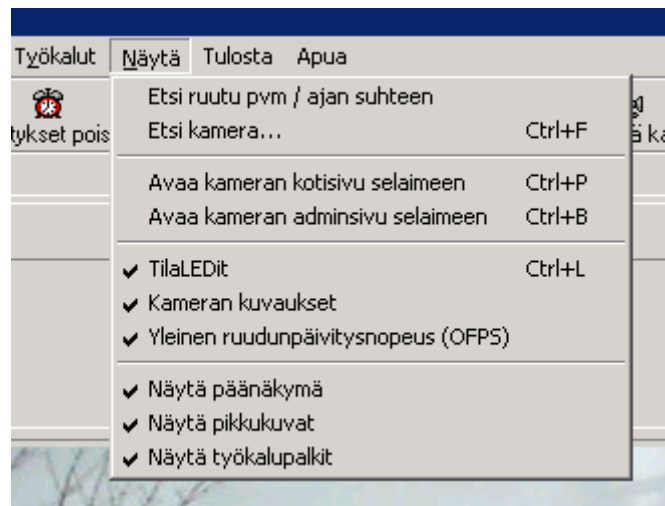
11. **Vartiointi** Päällä/pois

12. **Panoroi/Kallista/Zoomaa** Näyttää tai piilottaa Pan/Tilt/Zoom hallintapaneelin.

Näpäyttämällä **Monikam.** -painiketta kytket päälle monikameratilan. Voit muuttaa rivien ja sarakkeiden lukumäärää **Tiedosto > Asetukset** valinnalla. Valinta **Kuva** näyttää valittua kameraa. Valinnalla **Tallenteet** voit katsella valitun kameran tallenteita.

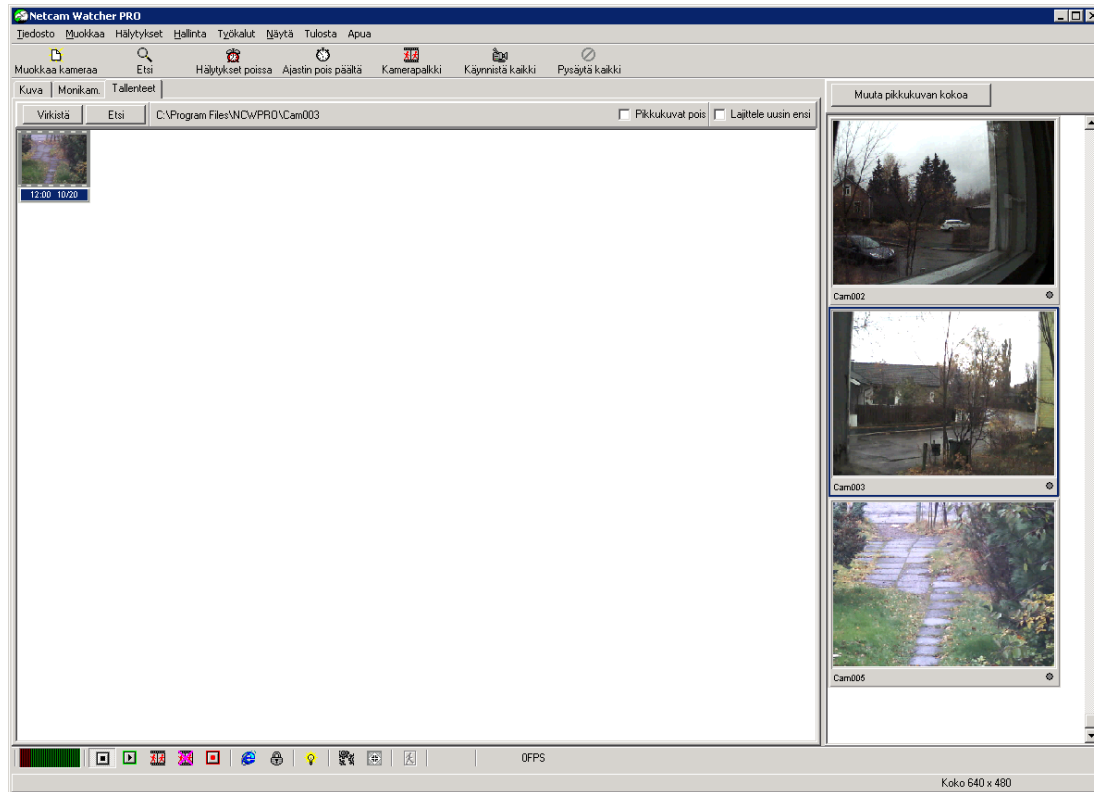
Voit ruksata **Kierrätä kuvia joka XX. Sekunti** käydäksesi läpi jokaisen kameran. Yhden kameran näkymässä on lisäksi valinta **Korosta liike**, jolla voit havainnollistaa liikekohdat kuvassa (esimerkiksi liiketunnistusta häiritsevät oksat ym.).

Voit muuttaa pikkukuvien kokoa painikkeella **Muuta pikkukuvan kokoa**, ja sen jälkeen valitset halutun koon. Lisäksi voit siirtää erotinpalkkia vasemmalle tai oikealle sopivan näkymän luomiseksi. Kamerakuvat skaalautuvat automaattisesti.



Huomaa: Voit myös laittaa postimerkkikuvat kokonaan pois valitsemalla **Näytä > Näytä pikkukuvat** päävalikosta. Tämä parantaa suorituskykyä, jos käytössäsi on paljon kameroita, koska Netcam ei käytä resursseja kuvien päivittämiseen.

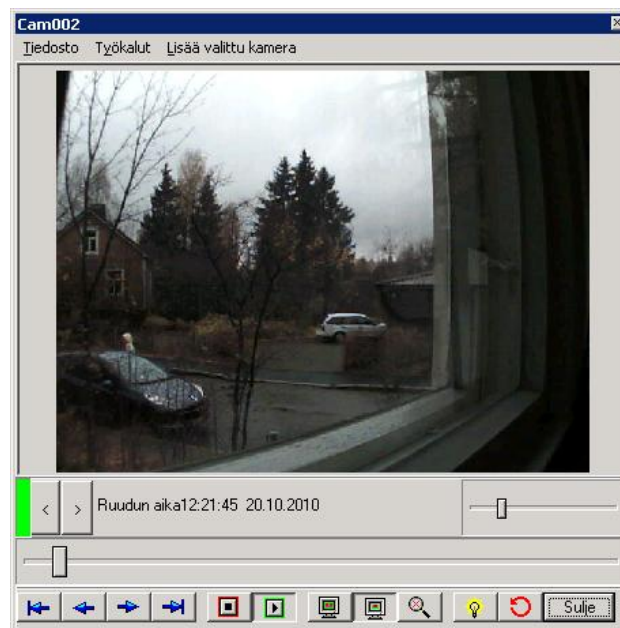
Myös päänäkymän voi tyhjentää suorituskyvyn poarantamiseksi. Paras teho saadaan pienentämällä Netcam ikoniksi työkalupalkkiin.



Näpäyttämällä **Tallenteet** -painiketta näet valitun kameran nauhoittamat MJPEG -tiedostot (mallikuvassa yksi ainoa).

Huomaa: Jos tallenteita on paljon niiden lataaminen kestää. Voit nopeuttaa lataamista valitsemalla ruksin **Pikkukuvat pois**. Pikkukuvat (= videoleikkeen ensimmäinen ruutu) ovat usein aika hyödyttömiä, erityisesti jos käytetään traileria ennen liikettä.

Valinnalla **Lajittele uusin ensin** saat uusimman tallenteen ylimmäksi. Muutoin se on viimeisenä. Voit katsoa tallenteen kaksoisnäpäyttämällä sitä. Katsottava tallenne avautuu omaan ikkunaansa:



Voit hävittää valitun tallenteen DEL-napilla. Hiirellä voit valita useita tallenteita hävitettäväksi kerralla.

Kameroiden konfigurointi

Kamerakansion valitseminen

Netcam Watcher Professional käyttää kamerakansiota kameran tietojen ja nauhoitusten tallentamiseen. Voit valita kansion sijainnin seuraavasti: **Tiedosto > Valitse kamerakansio** päävalikosta. Jokaiselle kameralle avataan lisäksi oma kansio kamerakansion alle.

Huomaa: Oletuksena kamerakansio on sama kuin itse ohjelman kansio. Vaihda se jonnekin muualle, esimerkiksi **C:\kamerat**. Erityisesti Vista ja Windows7 ovat hankalia - jos käytät oletuskansiota, et välttämättä näe yhtään tiedostoa Windows Explorer näkymässä.

Uusi kamera / Muokkaa kameraa -dialogi

Luodaksesi uuden kamerasi, valitse **Muokkaa > Luo uusi kamera** päävalikosta. Tämä avaa **Muokkaa kameraa** -ikkunan. Voit myös muokata jo olemassaolevaa kameraa valitsemalla kamerasi ja näpäyttämällä **Muokkaa kameraa** -painiketta.

Luo uusi kamera

Kameran yksityiskohdat | Talletus ja kopiointi | Aikataulut ja Partio | Lisävalinnat

Kameran yksityiskohdat

Kameran nimi:

Kuvaus:

Sijainti:

Kameran osoite:

Kameran tyyppi:

Kameran kanava:

Määritä...

Valvontaportti:

Seurannan tyyppi

Täysi liike Pikakuva Aikaväli: sekuntia

Kuvan koko: Kuvan laatu: Käännä ymp.

Tietoturva

Käytä oikeuksien tark.: Käyttäjän ID: Salasana:

Ok Extrafunktiot Hälytykset... FTP.. Peru

Kameran yksityiskohdat

Tässä ikkunassa voit määrittellä kamerat ja niiden ominaisuudet:

- **Kameran nimi:** Lyhyt nimi postimerkin nimeämiseen. Käytetään myös kameran alihakemiston nimenä.
- **Kuvaus:** Valinnainen tarkempi selostus kamerasta.
- **Sijainti:** Valinnainen sijaintitieto.
- **Kameran osoite:** Kameran IP-osoite voi olla numeroitu IP-osoite, kuten:
 - **192.168.0.253** tai nimetty osoite:
 - **kamera1.mydomain.com** tai epästandardi portti:
 - **kamera1.mydomain.com:8080**
- **Kameran tyyppi:** Valitse jo valmiiksi määritellyistä tyypeistä tai valitse **Käyttäjän määrittelemä** (jolloin voit **Määritä** -painiketta näpäyttämällä itse muokata kameran asetukset)
- **Kameran kanava:** Kamerapalvelimille, valitse kanavanumero täältä. Jokaisella kamerapalvelimeen kytketyllä kameralla on oma kanava.

Seurannan tyyppi

Tässä laatikossa voit määrittellä, kuinka kuva noudetaan kamerasta, sekä kuvan koon ja laadun.

- **Täysi liike** tarkoittaa, että kamera lähettää jatkuvaa kuvaa.
- **Pikakuva** tarkoittaa, että *Netcam Watcher Professional* noutaa kuvan annetuin väliajoin.
- **Aikaväli** sekunneissa - kauanko odotetaan ennen seuraavan kuvan hakemista.
- **Kuvan koko** ja **Kuvan laatu** ovat valittavissa joillekin kameroille.
- **Käännä ymp.** - jos valittu, näyttää kuvan oikeinpäin vaikka kamera olisi ylösalaisin esim. katossa kiinni.

Huomaa: Jotkut kamerat tukevat vain Täysi Liikkeen tai Pikakuvan, mutta eivät molempia. Tällöin ei-valittavissa oleva on harmaana.

Tietoturva

Jos kamera vaatii **Käyttäjänimen** ja **Salasanan** kuvan näkemiseksi, sinun täytyy laittaa ne tänne, ja merkitä **Käytä oikeuksien tarkistusta** -ruutu.

Talletus ja kopiointi

Kun Käynnistät ´Kaikki kamerat´, kamera käynnistetään tässä ikkunassa määrättyssä tilassa:

- **Vain seuranta:** Kamera käy (eli *Netcam Watcher Professional* näyttää kuvia), mutta kuvia ei tallenneta.
- **Liiketunnistus:** Kamera käy, ja ne kuvat tallennetaan, joissa liikettä havaitaan.
- **Ei liikettä**-tunnistus: Kamera alkaa tallettaa, kun liike loppuu. Hyödyllinen jos tarvitsee etsiä syytä liikkeen loppumiseen.
- **Talleta kaikki ruudut:** Kamera käy, ja ohjelma tallentaa jokaisen ruudun.
- **Datakansion polku** määrittää minne haluat tallentaa videot. Jos jätät tämän tyhjäksi, videot tallennetaan alihakemistoon Netcamin oletuskansiossa.

On suositeltavaa luoda videoille oma päähakemisto esim. C:\kamerat\ ja sen alle jokaiselle kameralle oma alihakemisto esim. \kam1\, \kam2\ jne.

Laita jokaiselle kameralle oma hakemisto.

PC:n käyttöoikeudet voivat estää kamerahakemiston näkymisen tai selailun Windows Explorerissa, jos Netcam luo ne omaan hakemistoonsa.

Luo uusi kamera

Kameran yksityiskohdat | Talletus ja kopiointi | Aikataulut ja Partio | Lisävalinnat

Oletustallennus

Vain seuranta
 Liiketunnistus
 Ei-liike -tunnistus
 Talleta joka ruutu

Datakansion polku Selaa...

Liiketunnistuksen asetukset

Käytä maskia

Talleta sekuntia liikkeen loputtua
 Talleta sekuntia ennen liikkeen alkua

Ansalangan laukaisema liiketunnistus
 Laske ansalankojen laukaisut

Levyn ja CPU:n käyttö

Ei rajaa
 Poista vanhat tiedostot, kun MT käytetty
 Poista vanhat tiedostot, kun päivää kulunut

CPU kiihdytys

CPU kiihdytys ms

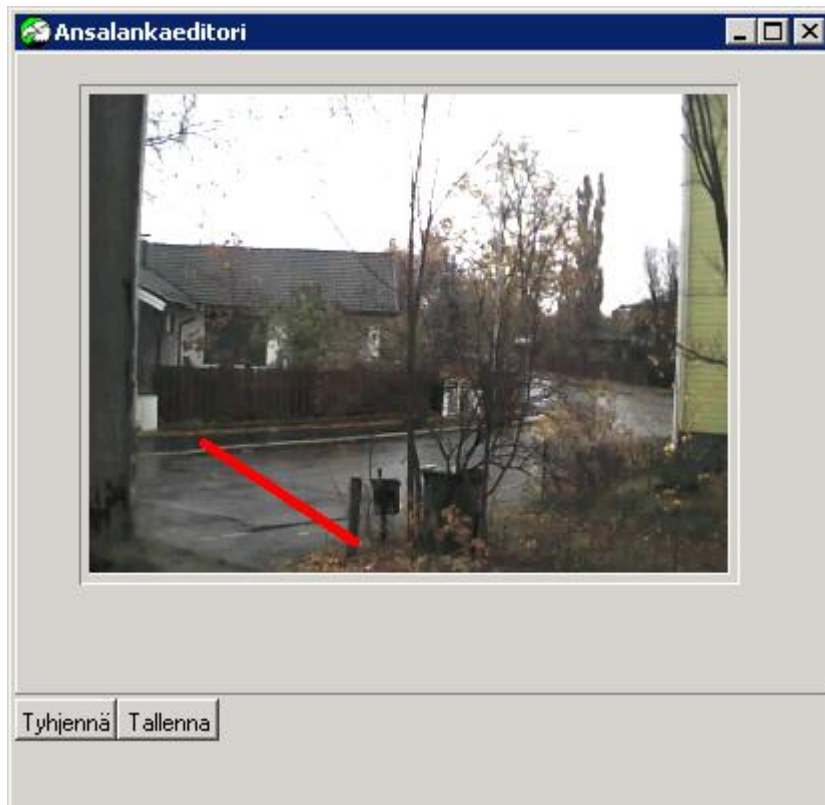
Liiketunnistuksen asetukset

Tässä laatikossa voit konfiguroida liiketunnistukseen liittyviä asetuksia:

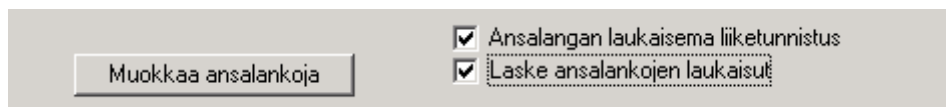
- **Käytä maskia:** Jos valittu, tälle kameralle käytetään liiketunnistusmaskia.
- **Muokkaa maskia:** Näpätä muokataksesi maskia muokkausikkunassa
- **Talleta X sekuntia** Voit määrätä, kuinka kauan talletus jatkuu sen jälkeen, kun liikettä ei enää havaita, tai ennen kuin liike on alkanut.

Huomaa: Talleta x sekuntia liikkeen loppumisen jälkeen on hyödyllinen, koska se varmistaa että koko liike tallentuu samaan videoleikkeeseen. Tallenna xx sekuntia ennen liikettä syö muistia ja tehoa; käytä harkiten.

- **Muokkaa ansalankoja.** Voit piirtää halutun määrän lankoja kuvaan. Huomaa, että tilastossa niitä ei erotella.



Langan koskettaminen laukaisee hälytyksen ja/tai kosketukset voi tilastoida (kävijälaskuri).



Levyn ja CPU:n käyttö

Netcam Watcher Professional voi rajoittaa kameran levytilan käyttöä ja prosessorin kuormitusta.

Jos käynnistät automaattisen levytilan hallinnan (valitsemalla **Poista vanhat tiedostot**), *Netcam Watcher Professional* poistaa vanhoja MJPEG -tiedostoja sitä mukaa kuin määrätty levytila tai aikaraja on ylitetty. Oletuksena on Ei rajaa, jolloin sinun on itse tarkkailtava levytilan käyttöä. Asetus on kamerakohtainen.

Jos laitat nollasta poikkeavan arvon **CPU kiihdytykseen**, *Netcam Watcher Professional* odottaa tämän ajan jokaisen kyseiseltä kameralta saadun ruudun jälkeen.

Aikataulu

Voit määrittellä **Aikataulun**, jota tämä kamera käyttää. Katso kappaletta **Aikatauluista** nähdäksesi miten tämä toimii.

Partiointi (Patrol)

Partiointi toimii kääntämällä PTZ-kamera tietystä esiasetetusta kohdasta toiseen määrättyllä aikavälillä. Tämä toiminto vaatii sen, että kamerasi tukee panorointi/kallistus esiasetuksia. Suurin osa panoroivista kameroista tukee myös esiasetuksia.

Huomaa: "Vartio"-laatikko on tyhjä jos kamera ei tue esiasetuksia, samoin Esiasetuksetvälilehti.

Muokkaa kameraa

Kameran yksityiskohdat | Talletus ja kopiointi | Aikataulut ja Partio | Lisävalinnat | Esiasetukset

Seuranta-aikataulu

Seuraa kameraa aikataulun mukaan

Vartio

Aikaväli 1 Min Esiasetusten lukum. 2

Kamerapartiointi aikataulun mu

Passivoi talletus liikkeessä

Viive jolla kamera saa liikkua (sekunneissa) 0

Keskeytä partiointi kunnes liike loppuu

Satunnaispartiointi

Ok Extradfunktiot Hälytykset... FTP.. Peru

Vartio-laatikossa voit määrittää **Aikavälin** esiasetusten väliseen siirtymiseen ja **Esiasetusten määrän**, joita haluat tarkkailla. Aloittaaksesi partioinnin, näpytä **Partiointi** -painiketta alemmassa työkalupalkissa (oikeanpuolimmaisoin painike).



Partiointi-painike

Voit myös määrittellä **Partioaikataulun**, jota tietty kamera käyttää. Katso kappale **Aikatauluista** nähdäksesi miten tämä toimii. Pohjimmiltaan partioaikataulu määrittää milloin partiointi on päällä/pois päältä.

Huomaa: Partioaikataulu (kuten normaalitkin aikataulut) on toiminnassa vain kun **Ajastin** -painike on alhaalla.

Voit myös määrittää esiasetetun kohdan, johon mennään tietyllä puolituntisella, joten voit esimerkiksi laittaa kameras kohtaan #2 klo 9-17, sitten kohtaan #3 17-00.

Huomaa, että kun partiointi lopetetaan, joko aikataulun mukaan tai näpäyttämällä Partiointi-painiketta, kamera palaa kohtaan #1.

Voit **keskeyttää partioinnin** ja jäädä katsomaan liiketapahtumaa niin kauaksi aikaa kuin se jatkuu. Tämän jälkeen kamera jatkaa automaattisesti partiointia.

Jos **satunnaispartiointi** on valittu, kamera ei siirry kohdasta #1 kohtaan #2 ja edelleen kohtaan #3 säännöllisesti, vaan valitsee satunnaisen kohdan, johon se siirtyy partioaikavälin päättyessä.

Lisävalinnat

Täällä voit käynnistää TCP portista aktivoidun liiketunnistuksen. Tätä käyttävät jotkin laitteet kuten Axis 241Q videopalvelin.

Tässä tapauksessa liiketunnistuksen suorittaa Netcam Watcher sijaan itse laite. Laite lähettää TCP viestin tiettyyn porttiin, kun liike alkaa tai päättyy. Netcam Watcher voi aloittaa ja/tai lopettaa talletuksen saadessaan kyseisiä viestejä.

Joitakin huomioitavia seikkoja tätä ominaisuutta käytettäessä:

- Jokaisen kameran on käytettävä eri TCP porttia, ja tämän portin pitää täsmätä itse laitteesta määrätyn portin kanssa.
- Laitteessa määrättyjen viestien pitää täsmätä tässä dialogissa määriteltyjen viestien kanssa. On suositeltavaa, että käytät tämän tyyllisiä viestejä: KAMERA1 ON ... KAMERA1 OFF, jne.
- Kun **käytä TCP liiketunnistusta** -ruutu on valittu, tämä on aktivoitu kun kamera on liiketunnistustilassa. Tässä tapauksessa nykyistä kuvaa ei näytetä, mutta Netcam Watcher TCP hallintaviestiä aloittakseen ja lopettaakseen nauhoituksen.
- Kun kamera on tarkkailu- tai nauhoita kaikki ruudut -tilassa, se operoi normaalisti.
- On myös suositeltavaa käyttää tätä toimintoa **Nauhoita XX sekunnin ajan liikkeen päättymisen jälkeen** -toiminnon kanssa (Nauhoitukset ja tallennus -välilehti). Tämä estää hylättyjen ruutujen pudottamisen, kun liike alkaa ja loppuu äkillisesti.

Ota yhteys tekniseen tukeen, jos tarvitset apua saadaksesi tämän ominaisuuden toimimaan.

Esiasetukset

Tämä valinta näkyy vain jos kamera tukee esiasetuksia. Täällä voit antaa esiasetuksille selväkieliset nimet. Itse esiasetukset (suunta ja zoomaus) asetetaan kameran omilta hallintasivuilta.

Joissakin kameroissa voi antaa esiasetuksille nimet suoraan kamerassa mutta Netcam ei niitä hae. Jos ne halutaan näkyviin ne pitää kirjata Netcamiin.

Huomaa: Axis-nimissä ei saa olla välilyöntiä. "tallin edusta" on Axis-kielellä "tallin+edusta". Myös erikoismerkit ovat kiellettyjä. Älä käytä.

Ekstrafunktiot

Käyttäjän määrittelemät ekstrafunktiot tuovat lisää toiminnallisuutta, kuten esimerkiksi kameraan liitettyjen ulkoisten kytkimien aktivoimisen tai tietyn www-sivun avaamisen.

Voit määritellä jopa 16 käyttäjän määrittelemää funktiota kameraa kohden. Nämä ovat URLeja, joihin pääsee käsiksi näpäyttämällä **Käyttäjän määrittelemät funktiot** -painiketta **Kameran tila ja Hallintapalkissa**.

Extrafunktio editori

	Nimi	URL	Kuvaus	Selaa
1	<input checked="" type="checkbox"/> 50Hz mode	camera_control.cgi?param=3%	50Hz mode for indoors.	<input type="checkbox"/>
2	<input checked="" type="checkbox"/> 60Hz mode	camera_control.cgi?param=3%	60Hz mode for indoors.	<input type="checkbox"/>
3	<input checked="" type="checkbox"/> Outdoor mode	camera_control.cgi?param=3%	Outdoor mode.	<input type="checkbox"/>
4	<input checked="" type="checkbox"/> Restart	reboot.cgi	Restart camera.	<input type="checkbox"/>
5	<input type="checkbox"/>			<input type="checkbox"/>
6	<input type="checkbox"/>			<input type="checkbox"/>
7	<input type="checkbox"/>			<input type="checkbox"/>
8	<input type="checkbox"/>			<input type="checkbox"/>
9	<input type="checkbox"/>			<input type="checkbox"/>
10	<input type="checkbox"/>			<input type="checkbox"/>
11	<input type="checkbox"/>			<input type="checkbox"/>
12	<input type="checkbox"/>			<input type="checkbox"/>
13	<input type="checkbox"/>			<input type="checkbox"/>
14	<input type="checkbox"/>			<input type="checkbox"/>
15	<input type="checkbox"/>			<input type="checkbox"/>
16	<input type="checkbox"/>			<input type="checkbox"/>

Ok Peru

Jokaiselle ekstrarafunktioille voit määrätä nimen, URL-komennon ja kuvauksen. Nimi näkyy Ekstrarafunktio -painikkeessa. Jos URL on "http" -alkuinen, käytetään suoraa osoitetta. Muutoin URL luodaan lisäämällä merkkijono kameran osoitteeseen. Huom: johtavaa "/" -merkkiä ei tarvita.

Jos **Selaa** on valittu, selainikkuna aukeaa kyseiseen URLiin, kun Ekstrarafunktio valitaan. Kaikissa muissa tapauksissa *Netcam Watcher Professional* yksinkertaisesti antaa komennon kameralle ja noutaa URLin tuottaman vastauksen (eli komentaa http GET). Kaikki virheet ohitetaan.

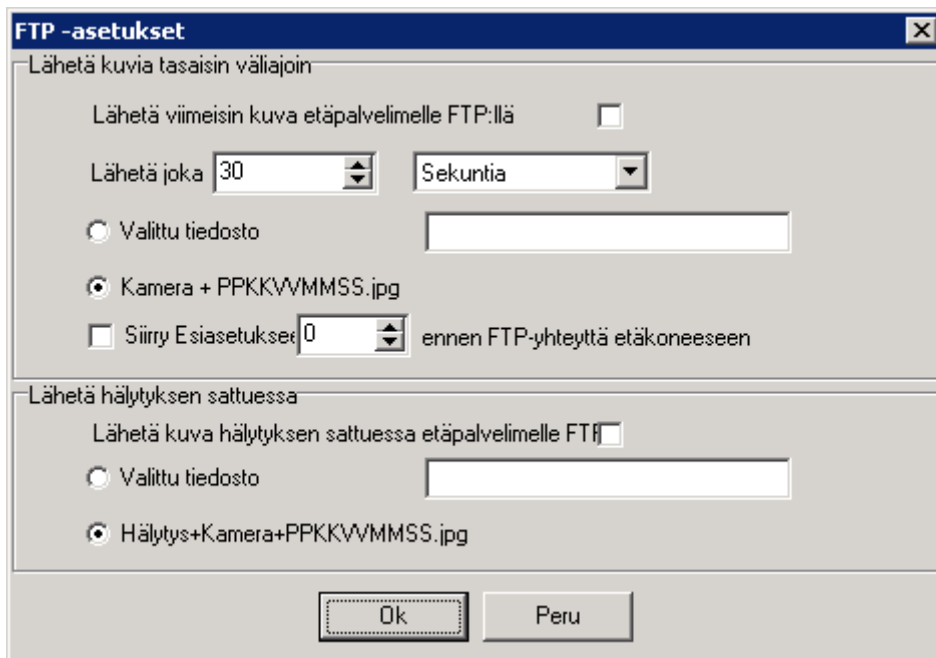
Huomaa: Mallikuvassa ei näy kaikkien valintojen koko komento mutta sitä voi vierittää edestakaisin.

Hälytykset

Katso kohta Hälytykset. Kamerakohtaiset hälytykset ja Yleiset hälytysasetukset käyttävät samaa käyttöliitymää. Voit kopioida Yleiset asetukset kameralle ja räätälöidä tarpeen mukaan, tai käyttää suoraan Yleisiä asetuksia.

FTP -asetukset

Tämä valinta avaa FTP -asetukset ikkunan, missä voit asettaa Netcamin lähettämään kameran ottamia kuvia tai hälytyskuvia etäkoneelle. Katso **FTP:n käyttö** -kohdasta lisätietoja.



The screenshot shows a dialog box titled "FTP -asetukset" with a close button (X) in the top right corner. The dialog is divided into two sections: "Lähetä kuvia tasaisin väliajoin" and "Lähetä hälytyksen sattuessa".

Lähetä kuvia tasaisin väliajoin

- Lähetä viimeisin kuva etäpalvelimelle FTP:llä
- Lähetä joka
- Valittu tiedosto
- Kamera + PPKKVVMMSS.jpg
- Siirry Esiasetukset ennen FTP-yhteyttä etäkoneeseen

Lähetä hälytyksen sattuessa

- Lähetä kuva hälytyksen sattuessa etäpalvelimelle FTP:
- Valittu tiedosto
- Hälytys+Kamera+PPKKVVMMSS.jpg

At the bottom of the dialog are two buttons: "Ok" and "Peru".

Seuranta ja talletus

Kameran hallintapalkilla voit kontrolloida valittua kameraa (monikamera-näkymässä sininen kehys)



1. **Liiketunnistuspalkki** näyttää tunnistetun liikkeen määrän. Näpäyttämällä ruutua voit säätää liiketunnistuksen asetuksia nykyiselle kameralle. Liipaisu tapahtuu, kun palkki menee punaiselle. Liipaisukynnys on vapaasti säädettävä.

Seuraavaksi on neljä VCR-tyylisten painiketta kameran hallintaa varten:

2. **Pysäytä** –painike
3. **Seuraa** –painike
4. **Liiketunnistus** –painike
5. **Ei liikettä** –painike
6. **Talletus** –painike

Sekä joitakin muita painikkeita:

7. **Kameran kotisivu** –painike
8. **Kameran adminisivu** –painike
9. **Kuvanparannus päälle/pois**. Säädä oikealla painikkeella
10. Näytä / piilota **Käyttäjän määrittelemät toiminnot**
11. Näytä / piilota **Panaroi/Kallista/Zoomaa** –toiminnot
12. Aloita ja lopeta **Vartiointi**

Kun *Netcam Watcher Professional* tallentaa kuvia, se tallentaa ne MJPEG –tiedostoina (Motion JPEG).

Yksi tiedosto luodaan per tunti. Kaikki yhden tunnin aikana talletetut ruudut menevät samaan tiedostoon. Näet talletetut MJPEG –tiedostot Talletukset –sivulta. Jos tuplanäpäytät tallennetta, se esitetään MJPEG –esitysohjelmalla.

Liiketunnistus

Kun kamera käy, *Netcam Watcher Professional* vertailee peräkkäisiä kuvia toisiinsa etsien liikettä (eroja kuvissa). Se näyttää tunnistetun liikkeen määrän **Liiketunnistuspalkissa** näytön alalaidassa. Voit säätää liiketunnistuksen asetuksia näpäyttämällä tunnistuksen palkkikuvaajaa.



Asetuksissa on kolme liukuselainta, jotka kontrolloivat liiketunnistusparametreja:

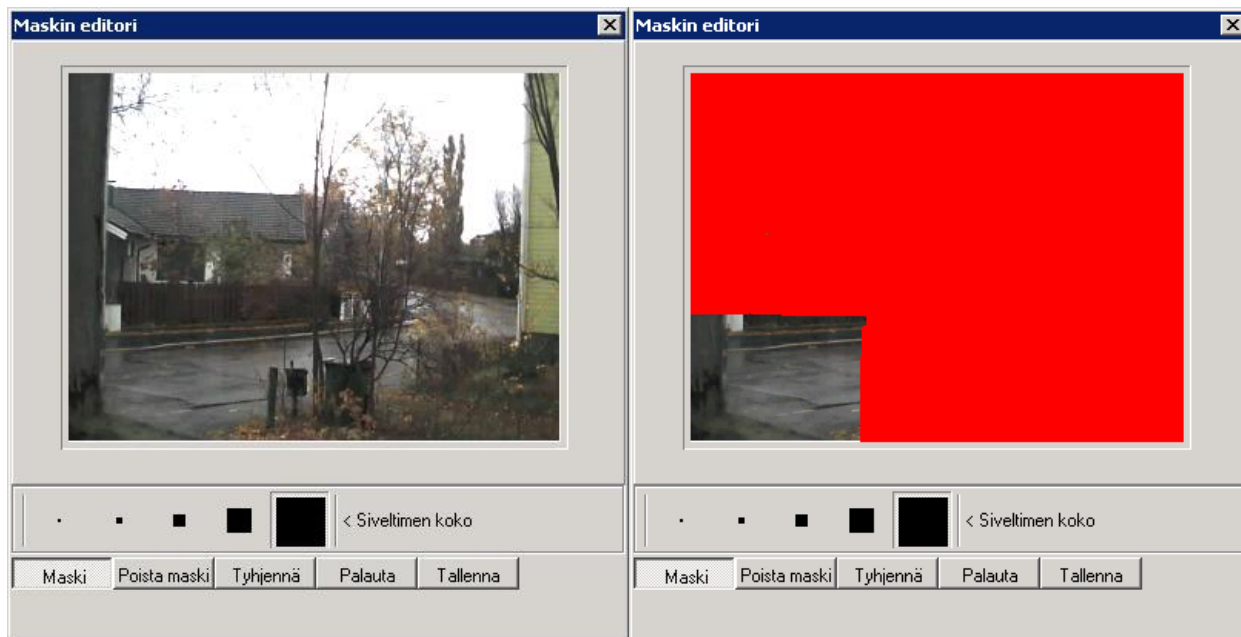
- **Solun koko:** Kuva jaetaan neliönmuotoisiin soluihin, ja jokaista solua verrataan kuvien välillä. Liukuselain määrää solujen koon. Se voi olla 4x4 pikselistä yhteen suureen soluun, joka käsittää koko kuvan. Pienempi solukoko vaatii enemmän prosessoritehoa, mutta tunnistaa liikettä paremmin.
- **Muuttuneiden solujen määrä** kertoo kuinka monen solun täytyy muuttua ennen kuin kuva tulkitaan erilaiseksi. Liukuselain säätää punaisen ja vihreän palkin osuudet *Liiketunnistuksen palkkikuvaajassa*.
- **Herkkyyys** kontrolloi kuinka herkästi palkkikuvaaja reagoi liikkeeseen.

Huomaa: Oletuksena Netcamin liiketunnistus on ehkä liiankin herkkä varsinkin ulkotiloihin. Vähennä herkkyyttä ja suurena solun kokoa, jos oksat ym. aiheuttavat turhia hälytyksiä.

Huomaa toisaalta, että jos kohde on kaukana kuten esimerkiksi pelaajat koulun pallokentällä, niin kohde kuvassa voikin olla liian pieni aiheuttamaan liiketunnistusta. Tällöin herkkyyttä pitää lisätä.

Liiketunnistusmaski

Liiketunnistus voidaan rajoittaa kuvan tietylle alueelle käyttämällä **Liiketunnistusmaskia**. Voit muokata kameran maskia valitsemalla kameran ja **Muokkaa liiketunnistusmaskia nykyiselle kameralle Muokkaa** -valikosta.



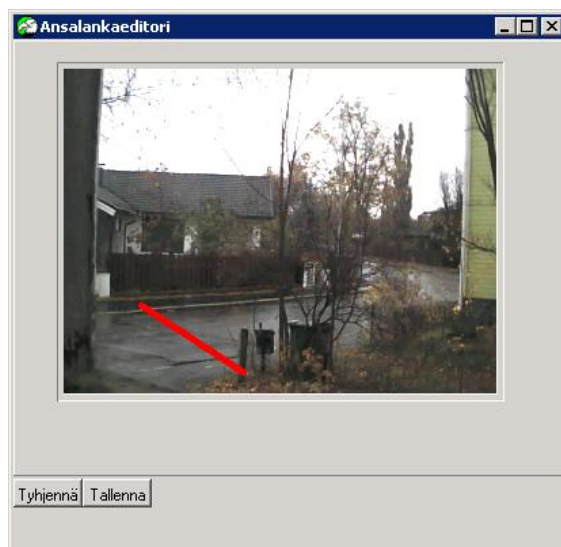
Maskieditori on helppokäyttöinen. Valitse joko **Maski** tai **Poista maski** ja siveltimen koko. Maski aloittaa muokkaamisen ja Poista maski poistaa kameran nykyisen maskin.

Punainen alue määrittää maskatun alueen, jota ei lueta liikettä tunnistettaessa. **Tyhjennä**-valinnalla voit poistaa tekemäsi maskin, jos se menee pilalle. **Palauta** hakee aikaisemmin käytössä olleen maskin ja **Tallenna** tallettaa uuden.

Mallikuvasta on poistettu oksat ja naapurin postilaatikko. Liiketunnistuksen tässä tapauksessa liipaisee ohiajava auto.

Liiketunnistusmaski voidaan *laittaa päälle* tai *poistaa käytöstä* merkitsemällä **Käytä maskia** -ruutu **Muokkaa kameraa** -valikosta.

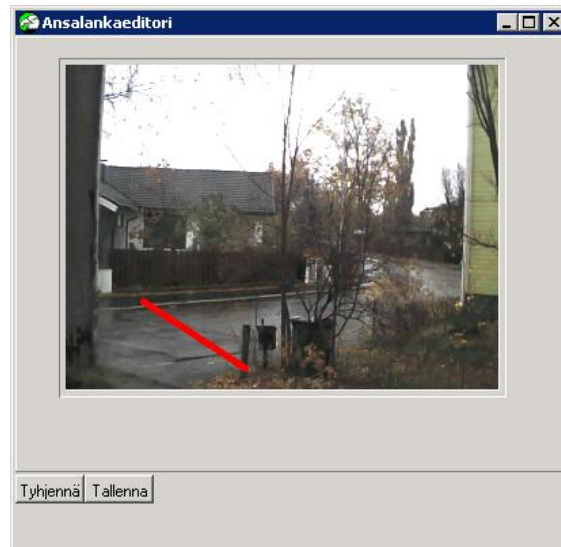
Huomaa: Ansalanka tarjoaa toisen kehittyneen tavan toteuttaa kohdennettu liiketunnistus. Katso Muokkaa kameraa / Liiketunnistuksen asetukset. Saman maskin toteutus ansalangalla:



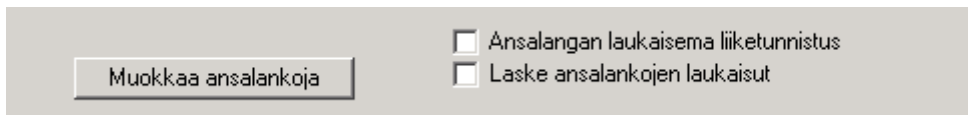
Ansalangat

Viritys

Voit piirtää kuvaan ansalankoja valitsemalla **Muokkaa ansalankoja** Muokkaa kameraa / Talletus ja kopiointi-valikossa.

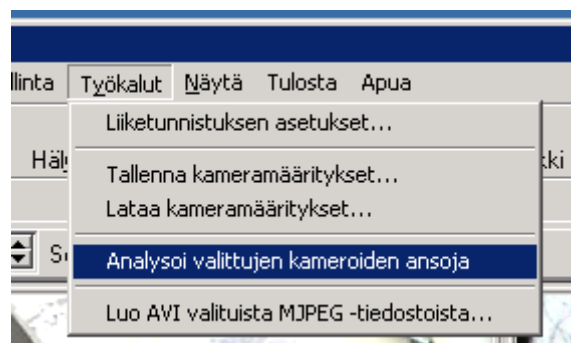


Voit valita **Ansalangan laukaisema liiketunnistus** ja/tai **Laske ansalankojen laukaisut**.



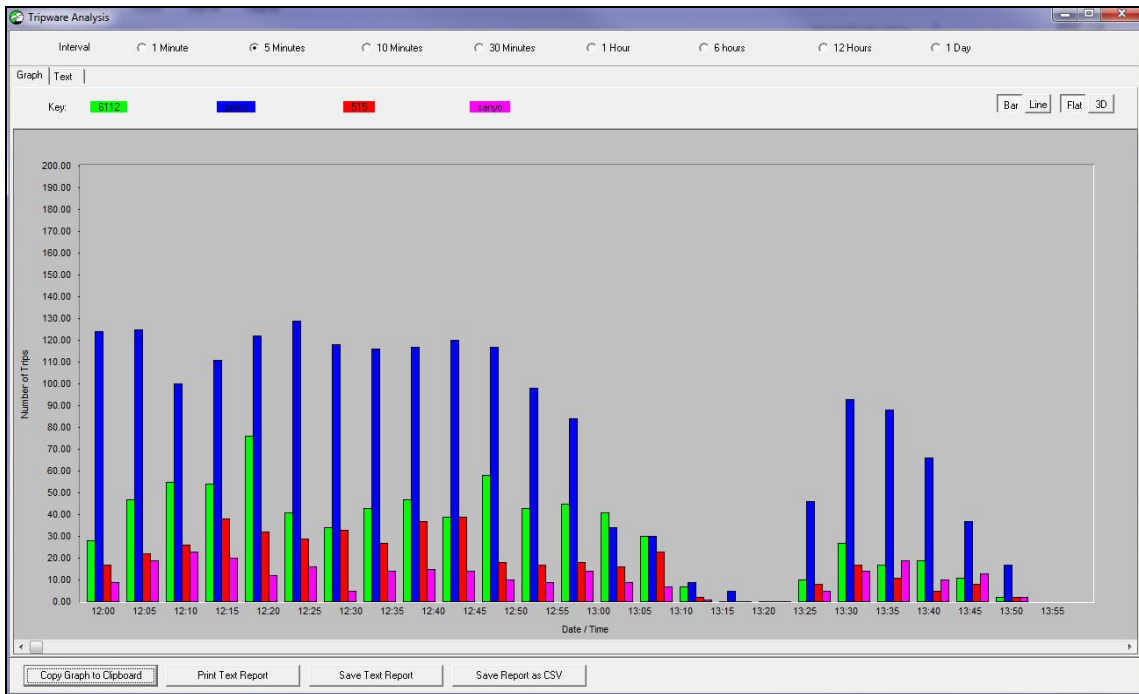
Ansalankatapahtumat

Ansalankojen laukaisut-tilastoihin pääset valinnalla Työkalut - **Analysoi valittujen kameroiden ansoja**.



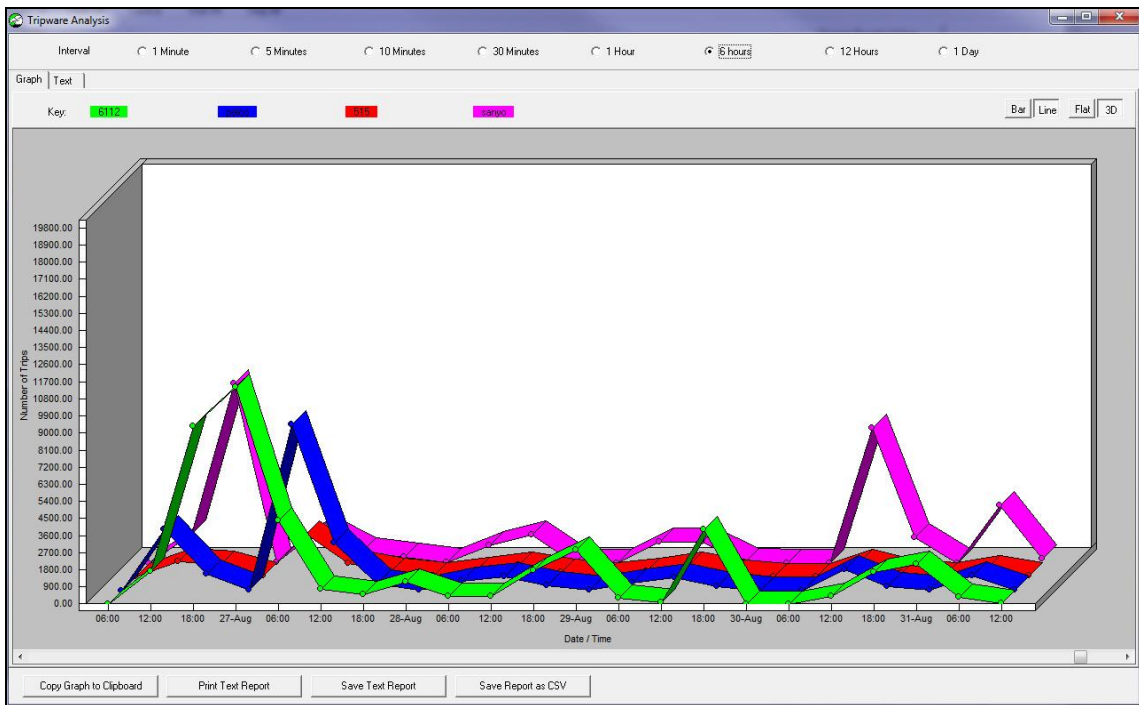
Anna seuraavassa ikkunassa alkamis- ja loppumisajankohdat ja paina OK.

Ansalankatapahtumat ao. aikaväliltä näkyvät grafiikkana:



2D

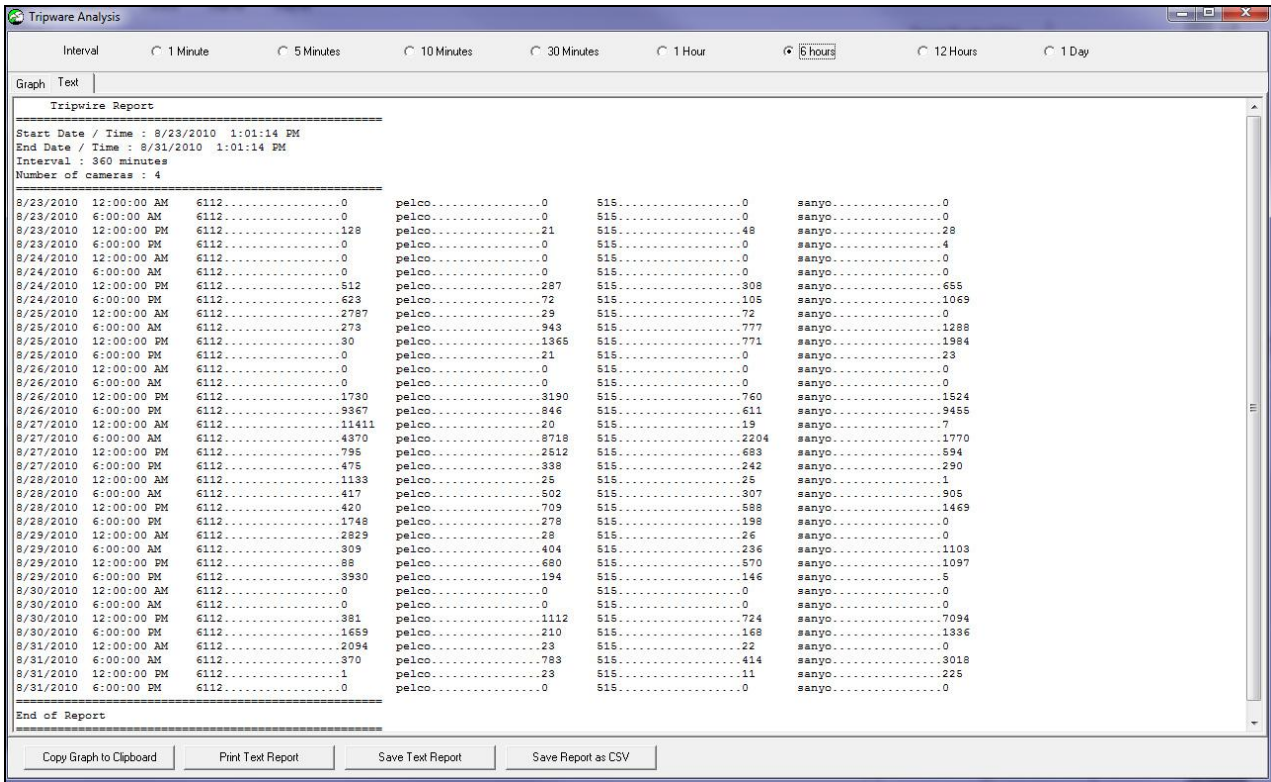
tai



3D

Ikkunan alareunan painikkeilla voit muuttaa aikajanan tarkkuutta 1 minuutista 1 päivään.

Teksti-painikkeella voit katsella tapahtumia taulukkomuodossa:



Lisäksi voit:

- kopioida grafiikat leikepäydälle
- tulostaa taulukon
- tallettaa taulukon
- tallettaa taulukon CSV-muodossa siirrettäväksi taulukkolaskentaan (Excel)

Ansalankatiedostot ovat muotoa TW_ddmmyyy.DAT (esim. TW_23092010.dat)

Huomaa: Tarpeettomat tiedostot pitää hävittää käsin, Netcam ei niistä huolehdi.

Hälytykset

Netcam Watcher Professional sisältää hälytysmahdollisuuden. Hälytykset generoidaan, kun kamera havaitsee enemmän kuin määritellyn määrän liikettä. Kameran hälytyksiä voi konfiguroida näpäyttämällä **Hälytykset** -painiketta **Muokkaa kameraa** -valikosta, tai valitsemalla **Muokkaa hälytyksiä nykyiselle kameralle Muokkaa** -valikosta.

Muokkaa kameran hälytysasetuksia

Yleiset tai yksityiset hälytysasetukset

Käytä Yleisiä hälytysasetuksia Kopioi yleiset asetukset nykyiseen kameraan

Hälytysten suodatus

Suodata yksittäisiä liiketapahtumia enemmän kuin sekuntia erillään.

Tee hälytys liikkeestä

Tee hälytys jos kameraan ei yhteyttä

Paikalliset hälytystoiminnot

Kirjaa hälytys tapahtumalokiin

Äänihälytys : WAV Tiedosto : Selaa...

Valitse kamera

Avaa kameran kotisivu selaimen

Etähälytyksen muistutus

Sähköpostin hälytystiedote :

Aihe / Runko : Liikettä tunnistettu kamerassa <CAMNAME> ajalla <SHORTTIME> pvm <SHORT>

Lähetä kuva liitteenä

Lähetä kuvaa, viive millisekuntia ruutujen välillä (1000 = 1 sekunti)

Lähetä pyyntö osoitteeseen : http://

Aja ohjelma : Selaa...

Maksimi hälytystajuuus - Yksi per

Ok Tyhjennä kaikk Peru

Ylin paneeli, **Yleiset tai yksityiset hälytysasetukset** valitsee, käytätkö oletusasetuksia kameralle, vaiko yksityisiä asetuksia.

Voit *kopioida* nykyiset yleiset asetukset näpäyttämällä kyseistä painiketta tässä paneelissa.

Hälytys-suodatin -paneeli mahdollistaa *yksittäisen tapahtuman suodatuksen*. Jos valittu, enemmän kuin yksi liiketapahtuma vaaditaan hälytyksen laukaisemiseksi. Aikakentässä voit määrittää kuinka pikällä aikavälillä olevat tapahtumat lasketaan yhdeksi tapahtumaksi.

Tee hälytys liikkeestä - hälytys lähtee liiketunnistuksesta, joko tavallinen tai ansalanka

Tee hälytys jos kamera offline-tilassa -optio kytkee hälytyksen, jos yhteys kameraan katoaa.

Paikallinen hälytys –paneelilla voit konfiguroida paikallisesti valvontatyöasema-PC:ssä tapahtuvia hälytyksiä kuten:

- Kirjaa hälytyslokiin
- Soita äänitiedosto
- Valitse kamera

Voit katsella hälytyslokiä valitsemalla **Näytä hälytysloki Hälytykset** –valikosta.

Etähälytys –paneelilla voit konfiguroida hälytyksiä, jotka voivat lähettää viestejä ym:

- Lähetä hälytys tiettyyn sähköpostiosoitteeseen - jos useita, erota pilkulla
- Lähetä haluttu määrä kuvia sähköpostiin (jokainen kuva on oma lähetys)
- Määritä viive kuvien välillä
- Lähetä GET –komento tiettyyn www –osoitteeseen. Määrätty URL voi sisältää laajennettuja parametreja: %CAMNAME& kameran nimeksi ja &CAMNUM% kameran numeroksi
- Suorita ulkoinen ohjelma, antaen kameran nimi ja numero parametreina
- Voit suodattaa hälytyksiä jos liiketapahtuma jatkuu pidempään

Sähköpostihälytykset vaativat toimiakseen sen, että asennat SMTP –sähköpostipalvelimen käyttöön **Tiedosto Lisäasetukset** –valikosta.

Voit myös asettaa **ylärajan** jotta liian monia etähälytyksiä ei generoida.

Huomaa, että hälytyksiä generoidaan vain kun Hälytykset –painike työkalupalkissa on pohjassa.

Hälytysaikataulut

Hälytykset voidaan asettaa toimimaan **Hälytysaikataulun** mukaan. Tämä toimii samalla tavalla kuin muutkin kamera-aikataulut (ks. seuraava kappale). Muokkaa aikataulua käyttämällä **Muokkaa hälytysaikataulua** –dialogia **Hälytykset** –valikosta.

Hälytysaikataulun editori

Aika t >	0	1	2	3	4	5	6	7	8	9	10	11	12	13	14	15	16	17	18	19	20	21	22	23
Maanantai	■																							
Tiistai																								
Keskiviikko																								
Torstai																								
Perjantai																								
Lauantai																								
Sunnuntai																								

Valitse soluja ja käytä nappeja vaihtaaksesi: Tyhjä=Pois päältä L=Paikalliset hälytykset E=Etähälytykset A=Kaikki hälytykset

Ok Peru

Näin voit määrittellä aikataulun siitä, milloin paikalliset ja etähälytykset ovat päällä tai pois päältä.

Huomaa: Kuten normaalit aikataulut hälytysaikataulukin toimii vain, kun Ajastin –painike työkalupalkissa on pohjassa.

Aikataulut

Netcam Watcher Professional sisältää aikataulujärjestelmän.

Voit asettaa erilaisia aikatauluja jokaiselle kameralle ja hälytyksille. Toiminta on samanlaista kuin esim. ohjelmien syöttäminen videonauhoittimeen nauhoitusta varten. (Voit myös asettaa hälytys- ja vartioaikatauluja).

Ajastin-painike

Suorittaaksesi aikataulutetut asiat, **Ajastin** -painikkeen työkalupalkissa pitää olla alhaalla. Täysin samanlaista siis kuin **Ajastimen** painaminen videonauhoittimessa.

Joitakin huomioitavia seikkoja **Ajastin** -painikkeesta työkalupalkissa:

- Jos poistut Netcam Watcher Professionalista **Ajastin** -painike alhaalla, se pysyy alhaalla, kun ohjelma seuraavan kerran käynnistetään.
- Voit määrätä **Ajastin** ja/tai **Hälytys** -painikkeet pysymään alhaalla ohjelman aloituksessa valitsemalla ominaisuuden **ominaisuudet** -valikosta.
- Voit määrätä **Ajastin** ja/tai **Hälytys** -painikkeet pohjaan käynnistämällä ohjelman parametreilla **-TIMER** ja/tai **-ALARMS**.
- Painamalla Ajastin -painikkeen alas voit aloittaa aikataulun suorittamisen. Huom: Tämä voi käynnistää tai pysäyttää kameroita.
- Nostamalla Ajastin -painikkeen ylös voit lopettaa aikataulun suorittamisen, mutta et laittaa kameroita päälle / pois päältä, ne jatkavat siinä tilassa missä ovat.

Muokkaa aikatauluja

Voit luoda ja muokata aikatauluja käyttämällä Aikataulueditoria. Valitse **Muokkaa aikatauluja** **Muokkaa** -valikosta.

Aikataulueditori

Aikataulun nimi:

Aika >	0	1	2	3	4	5	6	7	8	9	10	11	12	13	14	15	16	17	18	19	20	21	22	23
Maanantai																								
Tiistai																								
Keskiviikko																								
Torstai																								
Perjantai																								
Lauantai																								
Sunnuntai																								

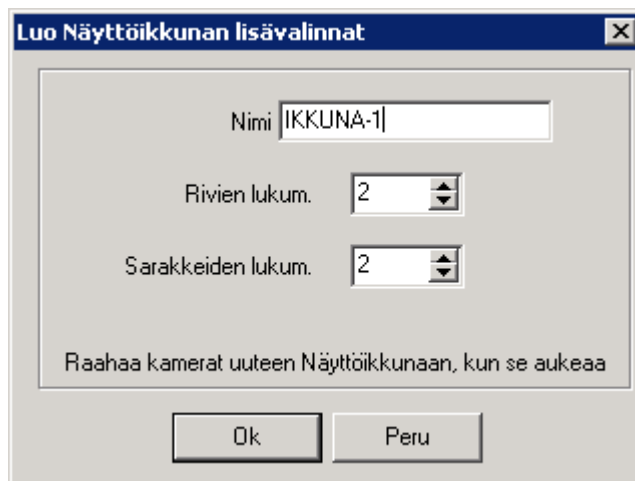
Valitse soluja ja käytä nappeja vaihtaaksesi: Tyhjä=Pois päältä 0 = Tarkkailu M=Liiketunnistus R=Talleta

Lataa aikataulu... Tallenna aikataulu... Poista aikataulu Sulje

Voit määrätä jokaiselle kameralle oman aikataulun **Muokkaa kameraa** -valikosta.

Näyttöikkunat

Voit luoda jopa 8 ikkunaa komennolla Tiedosto / Uusi Näyttöikkuna. Näyttöikkuna esittää pelkästään valittujen kameroiden kuvat ilman mitään työkaluja.



Voit vapaasti määritellä kuinka monta kamerariviä ja saraketta ikkunaan tulee. Luonnin jälkeen voit raahata halutut kamerat pikkukuvapalkista ikkunaan (huomaa: Raahaa kuvat lopulliseen paikkaan, kuvia ei voi siirtää. Jos näyttöikkuna menee "pilalle" voit aina luoda uuden).

Voit muuttaa ikkunan kokoa ja raahata sen vapaasti toisiin näyttöihin (mikäli sinulla on useita näyttöjä PC:ssä). Jos suurennat sen koko ruudun kokoiseksi, se lukittuu paikalleen. Voit laittaa sen myös Netcamin oman käyttöliittymän päälle.

Näytä-menuvalikosta voit tarkistaa luomasi ikkunat. Netcam muistaa ikkuna-asetukset, kun se sammutetaan ja käynnistetään uudelleen.



Huomaa: Näyttöikkuna voidaan pienentää, suurentaa koko ruudun kokoiseksi ja sulkea ikkunan oikeassa yläkulmassa olevilla komentopainikkeilla.

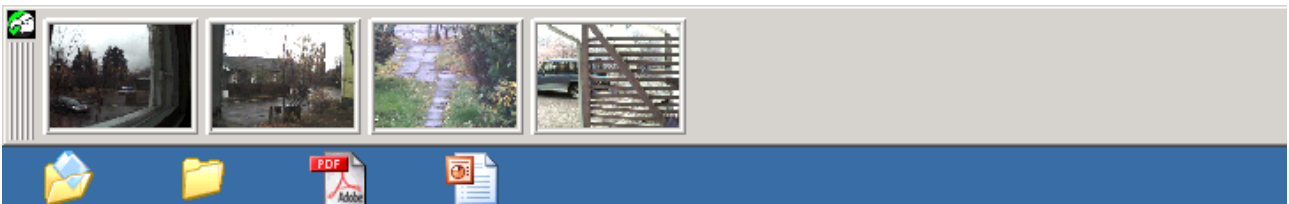
Kamerapalkki

Netcam Watcher Professionalin **kamerapalkki** antaa sinun pitää joitakin tai jopa kaikki kamerat näkyvissä ruudulla kuten Windowsin Tehtäväpalkki. Tämä palkki pysyy näkyvissä vaikka Netcam Watcher Professional olisi minimoitu.

Avataksesi kamerapalkin, näpäytä **Kamerapalkki** -painiketta.

Kamerapalkki avautuu ruudun ylälaitaan koko ruudun levyisenä. Oletuksena se on tyhjä. Palkin korkeutta voi muuttaa tarttumalla hiirellä sen alareunaan (kaksipäinen nuoli). Muutoksen kerrannainen on alkuperäisen palkin korkeus samoin kuin työkalupalkissakin (eli seuraava korkeus on 2x alkuperäinen korkeus).

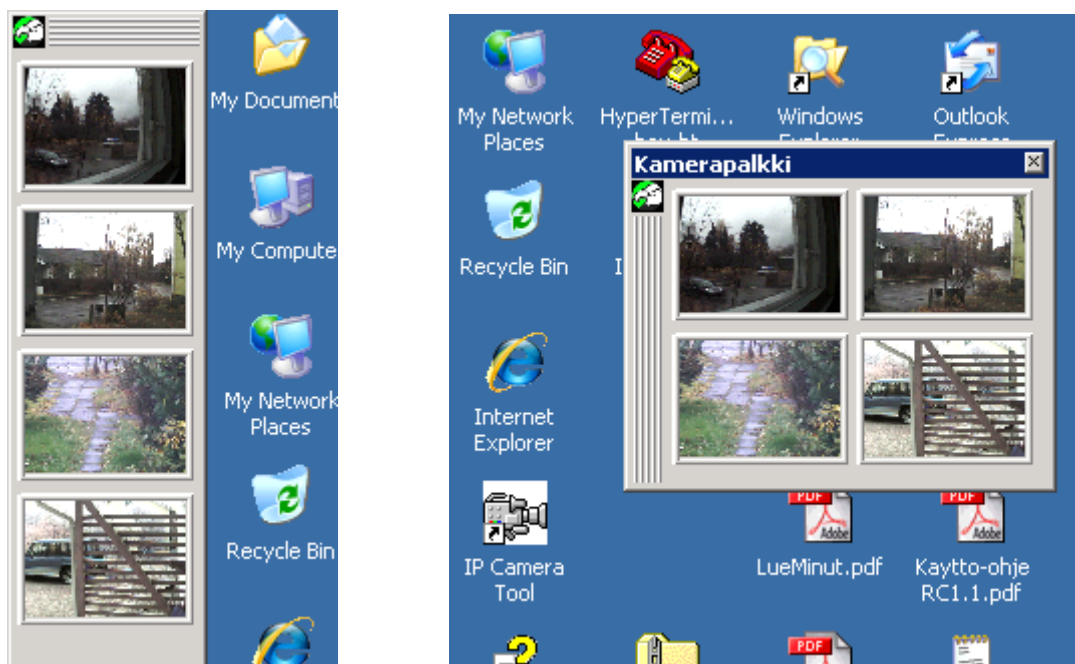
Voit vetää kameroita **postimerkki**-paneelistä joko yksitellen, tai voit valita useita ja vetää ne kaikki kerralla kamerapalkin päälle.



Kamerapalkki voidaan vetää telakoitumaan ruudun reunaan. Siirrä kamerapalkkia vetämällä aavistuksen **käsittelypalkista**, vasemmassa laidassa olevista ohuista raidoista.

Huomaa: Ruudun yläreunassa tai sivussa oleva kamerapalkki työntää automaattisesti kaikki alleen jäävät ikonit syrjään.

Kamerapalkki voidaan myös asettaa leijumaan vapaasti mihin tahansa ruudulle ottamalla kiinni käsittelypalkista ja päästämällä irti halutussa paikassa.



Leijuvan palkin muotoa voidaan muuttaa vapaasti ottamalla kiinni oikeasta alakulmasta. Leijuva palkki peittää alleen jäävät ikonit.

Kameran näpäyttäminen kamerapalkissa palauttaa ohjelman päänäkymän ja valitsee kyseisen kameran. Kun jossakin kamerassa havaitaan liikettä, sen postimerkki palkissa vaihtaa väriä.

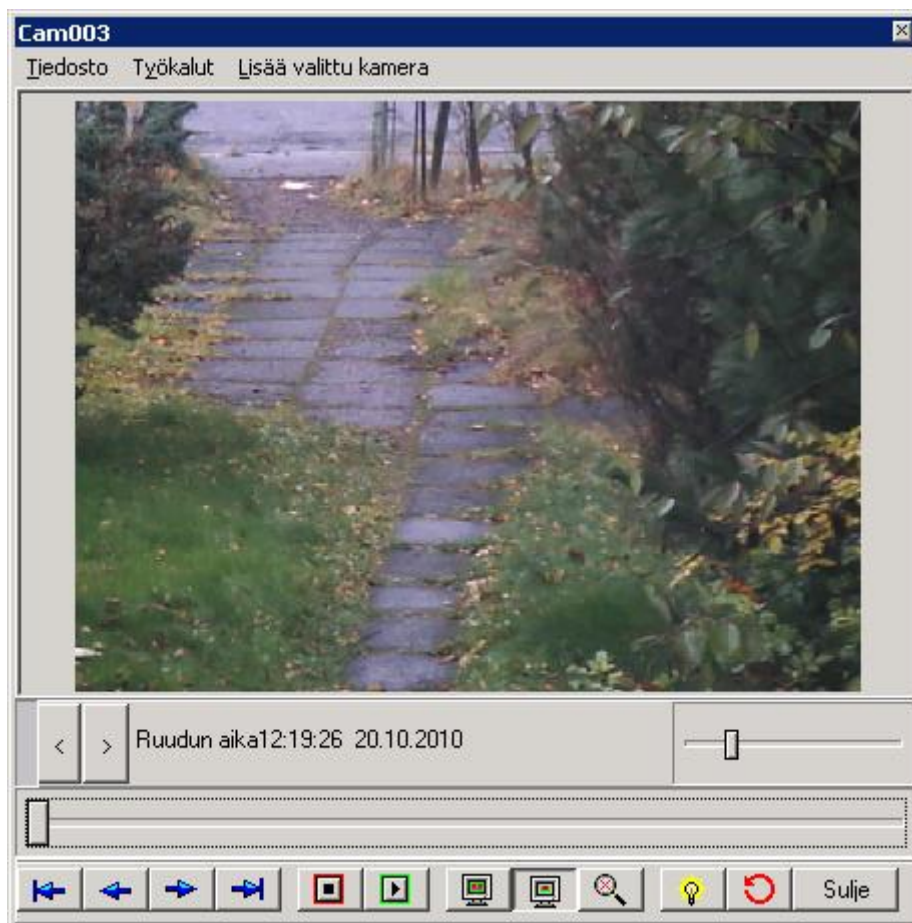
Kun näpäytät kameraa oikealla painikkeella, avautuu valikko, josta voit:

- Laittaa kameran päälle tai pois päältä
- Muokata kameraa
- Poistaa kameran kamerapalkista
- Avata kameran kotisivun
- Kopioida nykyisen kuvan leikepöydälle

Kun näpäytät kamerapalkin ikonia, avautuu valikko, josta voit:

- Laittaa kaikki kamerat päälle tai pois päältä
- Laittaa kaikki kamerapalkissa olevat kamerat päälle tai pois päältä.
- Tyhjentää kamerapalkin
- Sulkea kamerapalkin
- Poistua Netcam Watcherista

MJPEG -esitysohjelma



Jos kuvittelet *Netcam Watcher Professionalin* tekemät talletukset videoiksi, niin tämä toiminto on videonauhuri. VCR-tyylisillä painikkeilla voit aloittaa ja lopettaa katsemisen.

Siniset nuolet kelaavat tallenteen alkuun ja loppuun. Voit myös kelaata eteen/taaksepäin yksittäisiä ruutuja.

Alhaalla olevalla **liukuselaimella** voit kelata mihin kohtaan tahansa tallenteessa.

< **ja** > -**painikkeet** vaihtavat edelliseen ja seuraavaan MJPEG -tiedostoon.

Pienempi liukuselain oikealla hallitsee esitysnopeutta.

MJPEG -esitysohjelman Tiedosto-valikosta voit suorittaa lisätoimintoja:

- **Tallenna** nykyinen MJPEG -tiedosto toisella nimellä
- **Tallenna** nykyinen ruutu
- **Kopioi** nykyinen ruutu (kuva) leikepöydälle
- **Muokkaa** kuvatekstejä

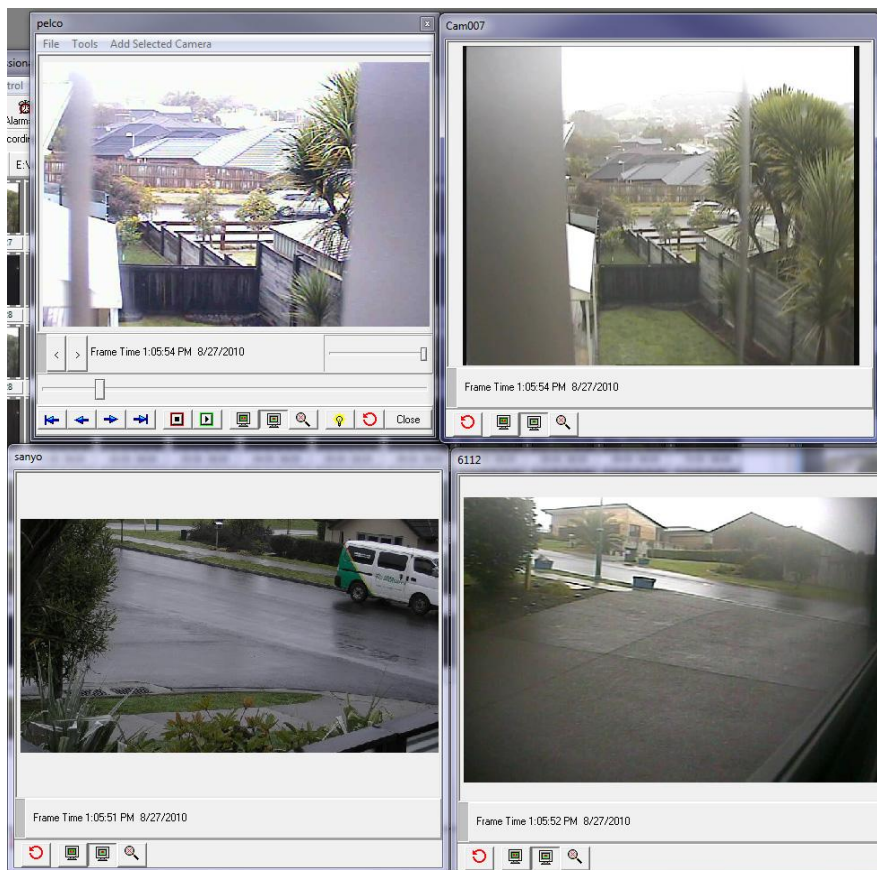
Työkalut-valikossa voit:

- **Tulostaa** nykyisen ruudun
- **Purkaa** MJPEG-tiedoston irrallisiksi JPG-kuviksi (**Huom:** Kuvia voi tulla todella paljon)
- **Muunna** MJPEG-tiedosto AVI-tiedostoksi (voit katsella Windowsin Media Playerilla)

Viimeinen toiminto, Muunna AVI -muotoon käyttää koneellesi asennettuja muiden valmistajien nk. koodekkeja. Kaikki koodekit eivät välttämättä toimi odotetulla tavalla. **Vihje:** Tarkista koodekin päivitys. **Esc-napilla** voit sulkea näyttöohjelman.

Synkronoitu katselu

Voit katsella synkronoidusti jopa kuuden kameran tallenteita riippumatta siitä millä kuvanopeudella kamerat ovat alunperin tallentaneet.



Katselun valmistelu

- Avaa ensimmäinen tallenne. Tästä tulee nk. pääkamera, joka synkronoi muut
- Valitse seuraava kamera postimerkkikuvista, ja paina **Lisää valittu kamera** esitysohjelman ikkunan yläreunasta

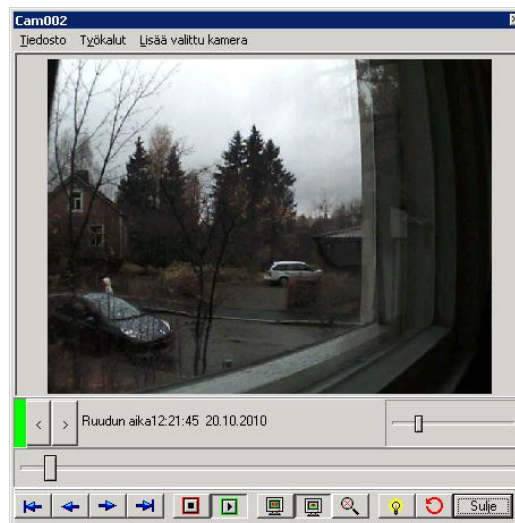


- Voit toistaa tämän tarvittavan monta kertaa (max. 5 eli yhteensä 6 kameraa).
- Asettele tallenteiden esitysikkinat sopivasti ruudulle

Synkronoitu katselu

- Pääkameran ikkunan ohjaimilla voit nyt ohjata kaikkien tallenteiden toistoa

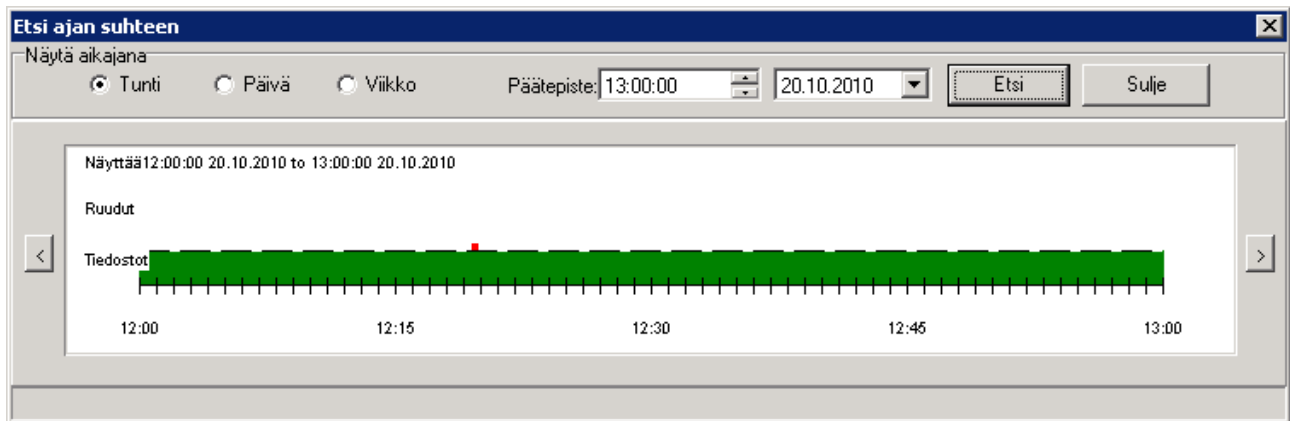
Huomaa, että esitys voi nykiä ja hyppiä ruudusta toiseen, koska kameroissa voi olla pitkiäkin tyhjiä jaksoja ja hitaita kuvanopeuksia.



Kuvan vasemmassa reunassa oleva vihreä merkkivalo vilkkuu sen merkiksi, mikä tallenne on parhaillaan menossa vaikka itse kuvassa ei tapahtuisikaan mitään.

Etsintä tallennetuista videoista

Netcam Watcher Professionalissa voit etsiä liikettä graafisesti talletetusta MJPEG-tiedostosta. Näpätä **Etsi** -painiketta avataksesi Etsi -valikon.



Vihreä alue (viivan alapuolella) näyttää MJPEG -tiedostojen olemassaolon tai puutteen annetulla aika-alueella.

Punainen alue (viivan yläpuolella) näyttää missä kohdassa on liikettä. Jos Liiketunnistustalletusta käytettiin, tämä tarkoittaa käytännössä tunnistetun liikkeen kuvaajaa.

Valitse haullesi **päätepiste**, aikajakso, tunti, päivä tai viikko, ja näpätä **Etsi** -painiketta, niin näet tulokset. (Huomaa: etsintä voi kestää jonkin aikaa). Pienin aikaväli on yksi tunti.

Voit kaksoisnäpäyttää vihreää palkkia halutusta paikasta ja ohjelma avaa vastaavan MJPEG -tiedoston oikeasta paikasta.

Oikealla napilla voit avata valikon josta voit:

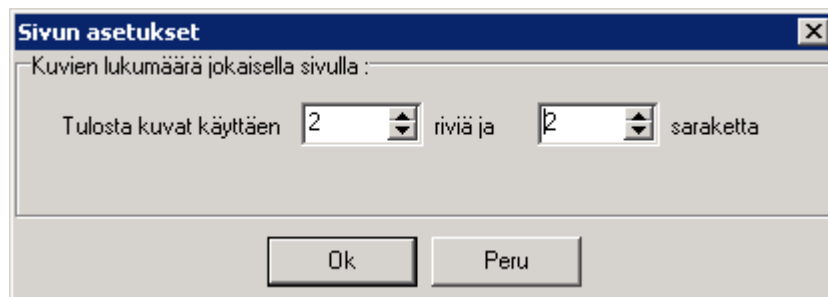
- **Avaa katseluohjelmaan** (sama kuin kaksoisnäpätys)
- **Asettaa päätepisteen tähän** - asettaa lopetuskohdan seuraavalle haulle hiiren osoittamaan kohtaan.

Voit myös näpäyttää < ja > -painikkeita tehdäksesi hakuja edellisille ja seuraaville jaksoille.

Tulostus

Netcam Watcher Professional sisältää tehokkaan tulostustoiminnon.

Voit tulostaa maksimissaan **6** riviä ja **6** saraketta kuvia sivua kohden, eli yhteensä **36** kuvaa sivua kohden. Voit valita sivun ulkoasun käyttämällä **Sivun asetukset** -dialogia **Tulosta** -valikosta.



Kun aloitat tulostuksen, sivu täytetään vasemmalta oikealle, ylhäältä alas. Kun sivu on täynnä, se tulostetaan. Voit nähdä sivun nykyisen tilan käyttämällä **Tulostuksen tila** -dialogia **Tulosta** -valikosta.



Voit tulostaa kuvia joko nykyisestä kamerasta valitsemalla **Tulosta nykyinen kuva Tulosta** -valikosta, tai voit tulostaa ruutuja MJPEG -tiedostoista.

Tulosta -valikossa on myös vaihtoehtoja keskeneräisen sivun tulostukseen tai tulostuksen keskeyttämiseen.

Huomaa: Netcam CD:llä on CutePDF Writer-tulostinohjain. Se asennuu PC:lle tavalliseksi tulostimeksi ja sillä voi tulostaa PDF-tiedostoja lähetettäväksi edelleen mailissa ym.

Kameratyyppien määrittely

Voit lisätä uusia kameratyyppejä *Netcam Watcher Professionaliin* käyttämällä **Muokkaa kameramäärittelyä** -komentoa. Voit myös lisätä uusia toimintoja olemassaolevaan määrittelyyn ja tallentaa sen jälkeen uuden määrittelyn uudella nimellä.

Kaikki käytettävissä olevat komennot löytyvät kameroiden omista CGI-oppaista.

Huomaa: Kaikkia 'kikka-kuutosia' ei välttämättä ole dokumentoitu kovin hyvin. Lunttaa olemassaolevista määrittelyistä mallia, jos et saa omia määrittelyjäsi toimimaan.

Määritä kameran tyyppi

Kameran yksityiskohdat

Kameran tyypin nimi:

Pikakuva URL:

Liikekuva URL:

Liikekuva protokolla: Työnnä (normaali stream)

Kotisivun URL:

Konfigurointi URL:

Kuvan koko

Vaihtelevan koon kuvat

Pienen koon URL:

Keskikokoinen URL:

Suuren koon URL:

Kuvan laatu

Vaihtelevan laadun kuvat

Alhaisen laadun URL:

Normaalin laadun URL:

Korkeatasoinen URL:

Monikanavalaiteet

Monikanava Kanavien lukumäärä:

Kanavoi valittu URL:

Lataa määrittely lataa olemassaolevan kameramäärittelyksen.

Tallenna määrittely -komennolla tallennat määrittelyksen. Tällöin määrittely tulee valittavaksi *Muokkaa kameraa* -dialogissa.

Kameramäärittelykset tallennetaan **.CDF** -päätteisiin tiedostoihin. Jos haluat yksityiskohtaista tietoa kameratyyppien määrittämisestä, ota yhteyttä tekniseen tukeen.

Huomaa: Intellicam-lisenssillä voit luoda ja muokata vain Intellicam, Opticam ja Intellinet ohjaimia

Asetukset

Yleisasetukset

Aseta globaaleja asetuksia ja optioita käyttämällä **Asetukset** -dialogia **Tiedosto** -valikosta.

Asetukset

Asetukset | Tietoturva | Kuvatekstit | Autom. varmuuskopiointi ja arkistointi | Etäyhteys | Online/Standby-tila | Suorituskyky

Näytä ikoni järjestelmäpalkissa

Lähtevän sähköpostin palvelin SMTP käyttäjänimi

Sähköposti "osoitteesta" SMTP salasana

Liiketunnistuksen minimi valoisuus (1..255)

Ohjelman käynnistyksen jälkeen Käynnistä kaikki kamerat
 Pakota hälytykset päälle
 Pakota ajastimen käyttö päälle

AVI Ruudunpäivitysnopeus Ruutua sekunnissa

Autom. tarkista onko uutta versiota saatavilla Ruujuja ei-liikkeen tunnistamiseen

Käytä joystickia PTZ-toiminnoille

Käytä HKEY_LOCAL_MACHINE -avainta

Monikam. näyttörivit Sarakkeet

Ok Peru

- **Näytä ikoni järjestelmäpalkissa:** ohjelma minimoituu pieneksi ikoniksi järjestelmäpalkkiin
- **Lähtevän sähköpostin palvelin:** Sinun pitää määritellä sähköpostipalvelin (SMTP), jota käytät jos haluat lähettää sähköpostihälytyksiä.
- **Sähköposti osoitteesta:** Käytetään lähtevien sähköpostihälytysten tunnistukseen.
- **Liiketunnistuksen minimivaloisuus.** Hyvin hämärässä kuvassa alkaa näkyä kennosta johtuvaa kohinaa, joka voi laukaista liiketunnistuksen.
- **Käynnistä kaikki kamerat, Pakota hälytykset, Ajastin päälle:** Jos valittu, käskee näiden painikkeiden olla alhaalla ohjelman käynnistyessä.
- **AVI ruudunpäivitysnopeus:** Kun MJPEG konvertoidaan AVI:ksi, tämä asetus määrittää ruudunpäivitysnopeuden, montako kuvaruutua sekunnissa esitetään.
- **Automaattisesti tarkista onko uutta versiota:** Tekee automaattisen tarkistuksen, ja sinulle ilmoitetaan ohjelman sammutuksen yhteydessä, jos uusi versio on saatavilla.
- **Käytä joystickia Pan/Tilt/Zoom -toiminnoille:** Jos valittu, voit käyttää standardi USB -joystickia näihin funktioihin. Käytä nappeja 1 ja 2 zoomataksesi sisään ja ulos.
- **Käytä HKEY_LOCAL_MACHINE -avainta:** Jos valittu, käytetään HKEY_CURRENT_USER:in sijasta. Käytännöllinen jos haluat ajaa Netcam Watcheria palveluna, koska palveluna ajettava ohjelma ja normaali ohjelma käyttävät tällöin samoja rekisteritietoja. Jos valitset tämän, sinua pyydetään kopiaimaan nykyinen rekisteriasetus vanhoista uusiin avaimiin. Vastaa **Kyllä**.
- **Monikameranäytön rivit ja sarakkeet:** Voit määrittää monikameranäytön rivit ja sarakkeet tässä. Maksimissaan 10 riviä ja 10 saraketta.

Tietoturva

Netcam Watcher Professional voidaan asettaa vaatimaan **Admin** ja/tai **Käyttäjä** -salasanat.

Jos **Adminsalasana** on asetettu, seuraavat toiminnot vaativat **Adminsalasanan** toimiakseen:

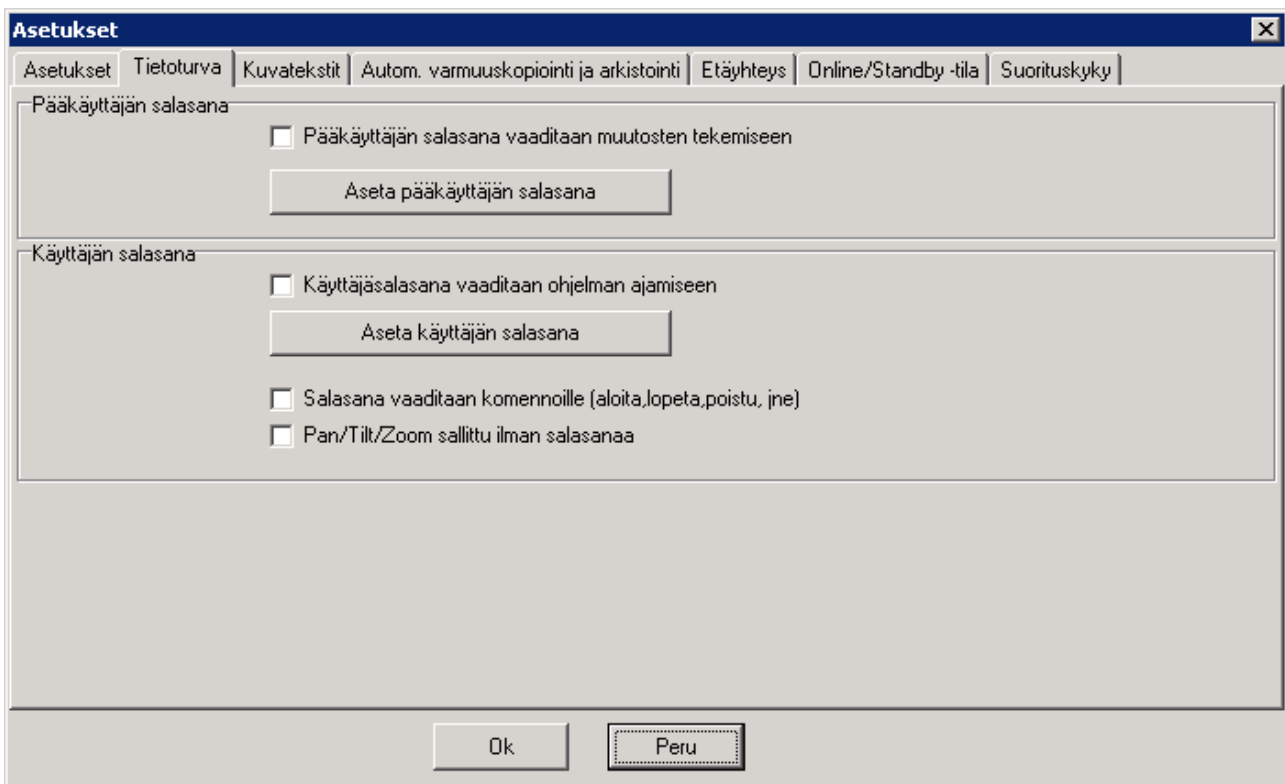
- Kameran tai liiketunnistusmaskin muokkaus
- Aikataulujen muokkaus
- Hälytysaikataulujen muokkaus
- Asetusten muuttaminen
- Proxyasetusten muuttaminen

Jos **käyttäjäsalausana** on asetettu, joko tämä tai **Pääkäyttäjän salasana** vaaditaan ohjelman ajamiseen.

Jos **Salasana vaaditaan jokaiseen toimintoon** on valittu, jokainen toiminto (sisältäen kameroiden päälle/poislaiton, tallenteiden katseluun, ohjelmasta poistuminen) vaatii salasanan.

Huom: Et voi estää käyttäjää sulkemasta ohjelmaa ruksilla ruudun oikeasta yläkulmasta, mutta voit asettaa AlwaysUpin käynnistämään sen heti uudelleen.

Aseta ja konfiguroi Turvallisuusasetuksia **Ohjelman turvallisuus** -sivulta yleisestä **Asetukset** -dialogista.



Kuvatekstit

Netcam Watcher Professional voidaan asettaa kirjoittamaan kuvatekstejä kuviin. Kuvateksti voi sisältää päivämäärä- ja aikaleimat, kameran nimen sekä erikseen asetetun kiinteän tekstin. Käytä **Kuvatekstit** -dialogia **Tiedosto** -valikosta.

Asetukset

Asetukset | Tietoturva | Kuvatekstit | Autom. varmuuskopiointi ja arkistointi | Etäyhteys | Online/Standby -tila | Suorituskyky

Kuvatekstit

Ei tekstiä Valinnainen teksti: <LONGDATE> <LONGTIME> <CAMNAME>

Lisää kenttä > Lyhyt pvm Pitkä pvm Lyhyt aika Pitkä aika Kameran nimi

Kuvatekstin ulkoasu

Sijainti: Ylä Alaosa Vasen Keskitä Oikea Valitse fontti

Tausta: Läpinäkyvä Väri Valitse taustaväri

Näyte

Esikatselse 20. lokakuuta 2010 17:57:58 Cam001

Kirjoita kuvateksti kuvalle LASTPIC.JF

Ok Peru

Jos haluat kirjoittaa kuvatekstin kuviisi, valitse Omavalintainen kuvateksti ja kirjoita haluamasi teksti laatikkoon. Voit näpäyttää ohessa olevia painikkeita saadaksesi esimerkiksi päivämäärän ja ajat näkyviin kuvatekstissäsi.

Automaattinen varmuuskopiointi ja arkistointi

Netcam Watcher Professional voidaan asettaa tekemään automaattisesti varmuuskopioita kamerakonfiguraatioista ja tallenteista. Se voi myös arkistoida tallenteet ennen vanhojen tuhoamista tehdäkseen tilaa uusille.

Asettaaksesi tämän ominaisuuden, valitse **Tiedosto > Asetukset** ja sitten näpäytä **Automaattinen varmuuskopiointi** -kohtaa.

Asetukset

Asetukset | Tietoturva | Kuvatekstit | Autom. varmuuskopiointi ja arkistointi | Etäyhitys | Online/Standby -tila | Suorituskyky

Autom. varmuuskopiointi

Suorita automaattinen varmuuskopio

Arkistoi tallenteet ennen tuhoamista saadaksesi tilaa

Varmuuskopiointin kansio : E:\Kamera-arkisto Valitse...

Luo alihakemisto

Luo lokitiedosto (backuplog.txt)

Varmuuskopiointin aikataulu:

Päivittäinen Aika 14:00:00

Viikottainen Päivä Torstai

Kuukausittainen Päivämäärä 1

Ok Peru

Tässä valikossa voit määrittellä Automaattisen varmuuskopiointin ja/tai arkistoinnin. Voit myös määrätä hakemiston varmuuskopiointille / arkistoinnille.

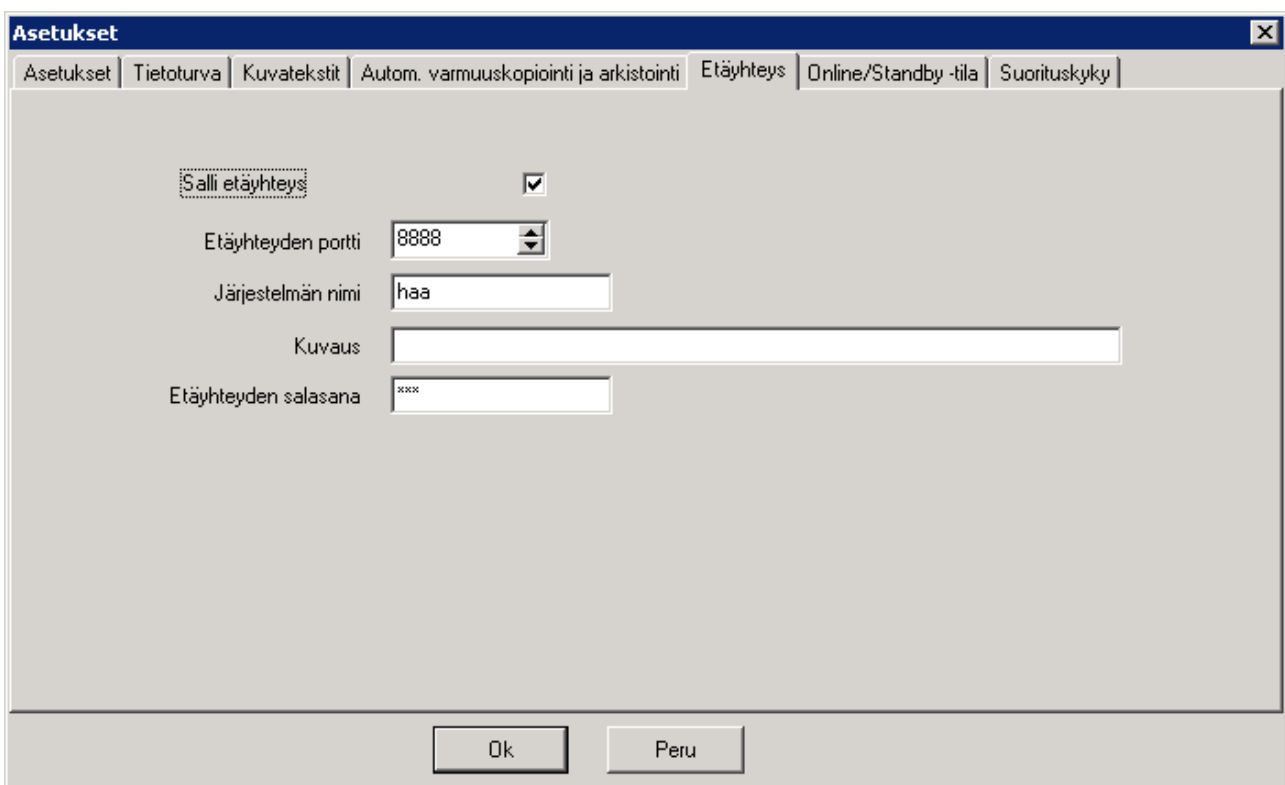
Täältä voit myös määrätä aikavälin: **päivittäin**, **viikottain** tai **kuukausittain**, sekä monia muita asetuksia.

Etäyhteys

Tältä välilehdeltä voit sallia etäyhteyden käyttämällä **Netcam Watcher Remote Control** -ohjelmaa.

Voit asettaa seuraavat kentät:

- **Salli etäyhteys:** Valitse tämä, jotta Netcam Watcher toimii palvelimena **Netcam Watcher Remote Control** -ohjelmalle. Jos valitset kohdan, sinun täytyy käynnistää ohjelma uudelleen. Sinun pitää ehkä antaa myös palomuurillesi lupa, jotta Netcam Watcher voi toimia palvelimena.
- **Etäyhteyden portti:** Tämä on portti, jota Netcam Watcher kuuntelee. Portin täytyy olla sama, kuin se joka on määritetty **Netcam Watcher Remote Control** -ohjelmassa. Jos käytät reititintä sekä NAT:ia (Network Address Translator), sinun täytyy "päästää läpi" kyseinen portti.
- **Järjestelmän nimi:** Anna kuvaava nimi järjestelmälle.
- **Etäyhteyden salasana:** Tämä salasana täytyy antaa **Netcam Watcher Remote Control**:ssa, jotta järjestelmään saa yhteyden.



Asetukset

Asetukset | Tietoturva | Kuvatekstit | Autom. varmuuskopiointi ja arkistointi | Etäyhteys | Online/Standby -tila | Suorituskyky

Salli etäyhteys

Etäyhteyden portti 8888

Järjestelmän nimi haa

Kuvaus

Etäyhteyden salasana ***

Ok Peru

Kun olet asettanut **etäyhteyden**, voit ottaa tähän järjestelmään yhteyden käyttämällä **Netcam Watcher Remote Control** -ohjelmaa. Jos haluat ottaa järjestelmään yhteyden internetin kautta, varmista että reitittimesi on asetettu laittamaan tämä IP osoite ja portti näkyväksi (Virtuaalipalvelin, Port Forward).

Online/Standby -tila

Tältä välilehdeltä voit asettaa **Netcam Watcher**in toimimaan Online/Standby -tilassa. Käyttämällä tätä toimintoa AlwaysUpin kanssa takaa hyvän toimintavarmuuden.

Käyttääksesi tätä toimintoa tarvitset kaksi PC:tä, jotka molemmat on konfiguroitu samoille kameroille. Voit tehdä tämän asentamalla ensin yhden PC:n, jonka jälkeen kopioit sen kameramäärittelyt toiselle PC:lle.

Huomaa, että molemmilla PC:illä pitää olla oma erillinen lisenssiavain.

Ensimmäinen käynnistyvistä tietokoneista toimii **ONLINE** -tilassa; toinen toimii **STANDBY** -tilassa.

Jos **ONLINE** -tietokone sammutetaan, kaatuu tai muutoin lopettaa kommunikaation **STANDBY** -tietokoneen kanssa, **STANDBY** -kone aloittaa **ONLINE** -toiminnan, käynnistää kaikki kamerat sekä ajastimen (jos tarpeellista).

- **Käynnistä Online/Standby -tila.** Valitse tämä käynnistääksesi Online/Standby -toimintatilan.
- **Partner System Address.** Tämä on toisen järjestelmän IP -osoite. Voit käyttää joko pistenotaatiota (esim. 192.168.0.111) tai järjestelmän nimeä (esim. SYSTEM_A). Voit tarkistaa järjestelmän nimen kelpoisuuden avaamalla komentokehoitteen ja kirjoittamalla "ping SYSTEM_A" ilman lainausmerkkejä. Jos nimi on oikea ja kyseinen järjestelmä on verkossa, sinun tulisi nähdä ping reply.
- **Ping port.** Tätä porttia käytetään ohjelmien väliseen yhteydenpitoon. Jollei sinulla ole hyvää syytä vaihtaa tätä, jätä se arvoon 8800. Portin tulee olla sama molemmissa järjestelmissä.
- **Lähetä sähköposti osoitteeseen.** (Vaihtoehtoinen) Lähettää sähköpostin annettuun osoitteeseen, jos tapahtuu vaihto Standby -tilasta Online -tilaan.

The screenshot shows a window titled "Asetukset" (Settings) with a tab labeled "Online/Standby-tila". The window contains the following text and controls:

Online/Standby -tilassa on kaksi järjestelmää: yksi päällä, toinen valmiustilassa
Online -järjestelmä toimii normaalisti. Varajärjestelmä tarkkailee Online -järjestelmää ja korvaa sen vikatilanteessa. Käynnistyessään siitä tulee Online -järjestelmä, ja se käynnistää kaikki kamerat.

Käytä Online / Standby -tilaa

Kumppanin järjestelmäosoite

Ping portti

Lähetä sähköposti vikatilanteesta: (Jos osoitekenttä on tyhjä, sähköpostia ei lähetetä)

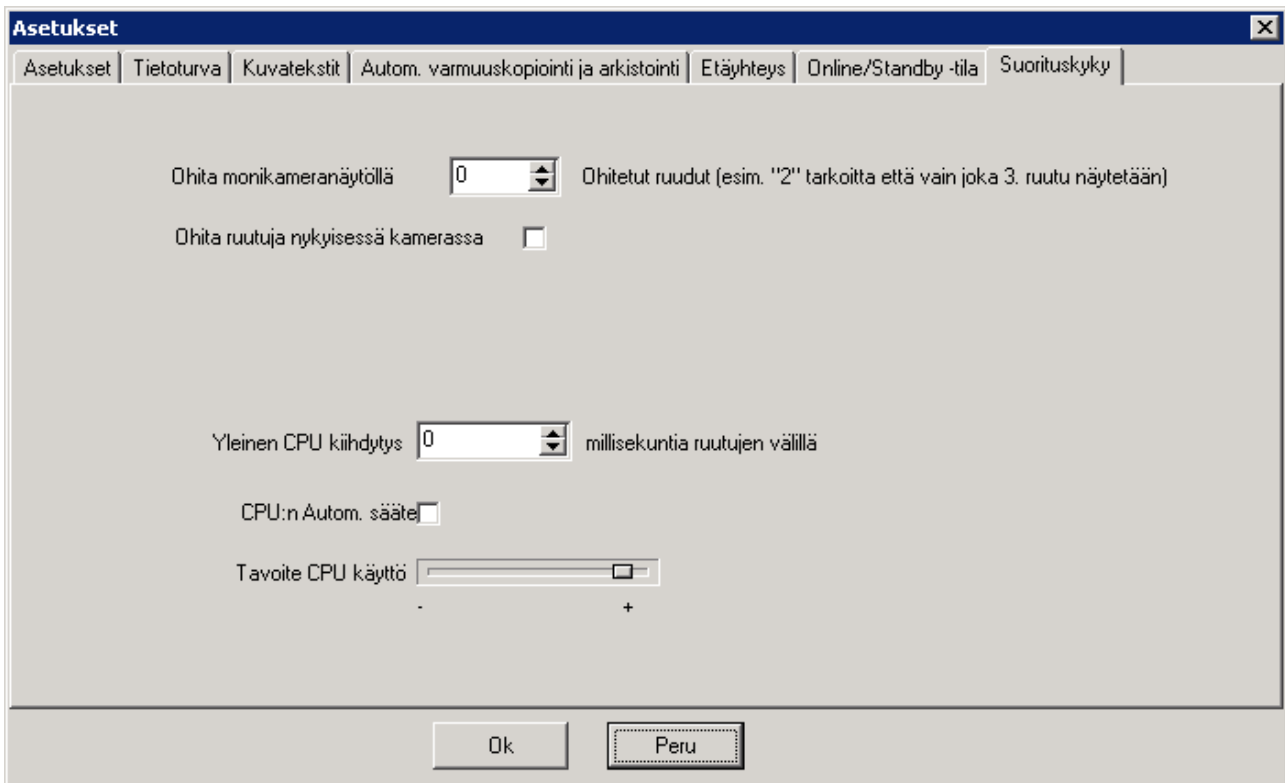
Huomaa, että tämä toimintatila tarvitsee kaksi lisenssiä, kummallekin järjestelmälle omansa.

At the bottom of the window are "Ok" and "Peru" (Cancel) buttons.

Kun **Netcam Watcher** toimii Online- tai Standby -tilassa, tämä näkyy ohjelman järjestelmäpalkissa, esimerkiksi Online -tilassa näkyy seuraavaa: **Netcam Watcher Professional : ONLINE.**

Suorituskyky

Tällä välillehdellä voit säätää Netcam Watcherin suorituskykyä.



Monikameranäyttöllä (ja näyttöikkunoissa) ohita x ruutua ennen seuraavan ruudun näyttämistä. Erityisesti monen kamerasäätöjärjestelmässä CPU:n käyttö laskee huomattavasti ja kuitenkin kaikki ruudut talletetaan.

Ohita ruudut nykyisessä kamerassa. Jos tyhjä, valittu kamerakuva näyttää kaikki ruudut. Jos valittuna, näytetään kuten muutkin kamerat.

Yleinen CPU-kiihdytys, X millisekunnin tauko jokaisen vastaanotetun kuvan jälkeen. Vihje: Ota käyttöön, jos CPU-käyttö menee yli 85% etkä voi pudottaa kameroiden kuvanopeutta.

Kameramäärittelyjen talletus ja käyttö

Voit tallettaa kameramäärittelyt valitsemalla Työkalut > Talleta kameramäärittelyt. Komento luo tiedoston webcams.def.

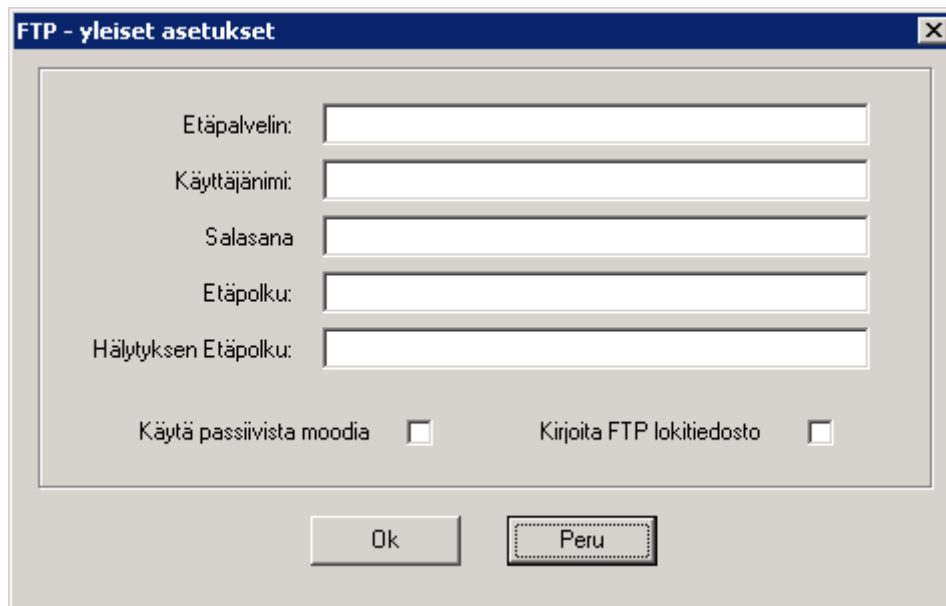
Voit ladata määrittelyt, jos esimerkiksi siirrät Netcam Watcherin toiseen koneeseen, komennolla Työkalut > Käytä kameramäärittelyksiä.

Aina ennen muutoksia ja muutosten jälkeen on hyvä tallettaa määrittelyt niin, että voit palata takaisin jos joku asetus menee vikaan.

FTP:n käyttö

Netcam Watcher Professional voi käyttää **FTP:tä** (File Transfer Protocol) lähettääkseen kameran viimeisimmät kuvat ja/tai hälytyskuvat etäkoneelle. Jos etäkone on Internet web-palvelin, voit katsella näitä kuvia internetistä.

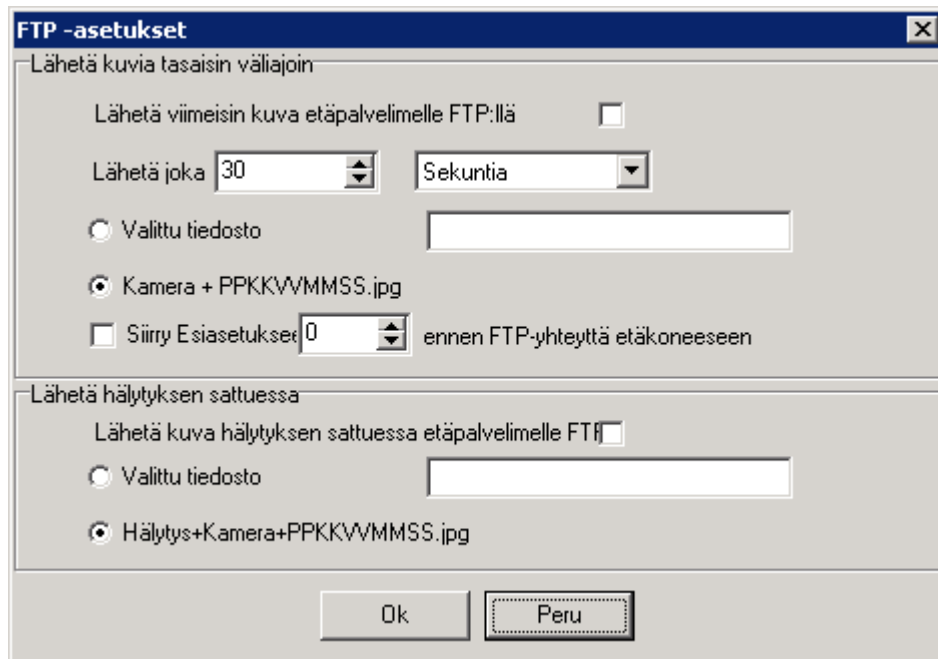
Tämän toiminnan asettamisessa on kaksi kohtaa. Ensimmäisenä sinun pitää konfiguroida etäkone käyttämällä **Tiedosto > FTP asetukset**.



Kirjaa ylös etäkoneen yksityiskohdat:

- **Etäpalvelin** - esim. www.omapalvelin.com tai 192.111.333.123
- **Käyttäjänimi** - tunnuksesi FTP-palvelimella
- **Salasana** - salasanasi FTP-palvelimella
- **Etäpolku** - voit laittaa tähän polun, jonne kuvat tallennetaan. Jos jätät tyhjäksi, niin käytössä on oletuskansio
- **Hälytyksen Etäpolku** - voit käyttää hälytyskuville eri kansiota
- **Käytä passiivista moodia** - kokeile, jos kuvat eivät lähde; usein tämä asetus toimii parhaiten jos käytössäsi on palomuuuri
- **Kirjoita FTP lokitiedosto** - kirjoittaa lokitiedoston **FTPLOG.TXT** Netcam Watcher Professionalin päähakemistoon.

Seuraavaksi sinun pitää jokaisen kameran kohdalla näpäyttää **FTP** -painiketta **Muokkaa kameraa** -dialogista ja asettaa kamerakohtaiset FTP-parametrit.



Voit valita, että kuvat lähetetään joko tasaisin väliajoin, tai hälytyksen sattuessa, tai molemmat. Myös väliaika ja tiedoston nimi voidaan määrittää.

Komentojonoparametrit

Jos haluat automaattisesti käynnistää *Netcam Watcher Professionalin*, on yleensä käytännöllistä käynnistää samalla Aikataulut, Hälytykset jne.

Voit käyttää seuraavia komentoriviparametreja ajastimen, hälytysten jne. päällekytkemiseen:

- **-AJASTIN** käynnistää aikataulutuksen, kuten **Ajastin** -painikkeen painaminen.
- **-HÄLYTYKSET** laittaa hälytykset päälle, kuten **Hälytykset** -painikkeen painaminen.
- **-AUTOKÄYNNISTYS** käynnistää kaikki kamerat liiketunnistus-tilassa.
- **-PIENENNÄ** käynnistää ohjelman minimoituna.
- **-AUTODELAY** käynnistää kaikki kamerat liiketunnistustilaan 20s. myöhästettyinä.
- **-NOPASSWORD** ei kysy salasanaa, kun ajetaan Windowsin palveluna

Käyttääksesi näitä parametreja sinun pitää lisätä ylimääräinen pikakuvake *Netcam Watcher Professionalille* ja lisätä haluamasi parametrit komentorivin perään, tai käytä AlwaysUpia.

Esimerkiksi komentorivi pikakuvaakkeessa saattaisi näyttää seuraavalta:

C:\Program Files\ncwpro\ncw_fi.exe -autokäynnistys -pienennä

Jos haluat että *Netcam Watcher Professional* käynnistyy tietokoneesi käynnistyksen yhteydessä, laita pikakuvake **Startup** -kansioon.

Vaihtoehtoisesti voit käyttää **AlwaysUp** -ohjelmaa ajaaksesi Netcam Watcheria windows palveluna.

AlwaysUp

Asenna AlwaysUp Netcam Watcherin asennus-CD:ltä. Tallenna mukana tuleva avaintiedosto "AlwaysUp.dat" ohjelman asennuskansioon. Käynnistä AlwaysUp ja lisää ncw_fi.exe selaamalla ohjelman hakemistoon.

Komentoriviparametrien käyttö

Haluat ehkä käyttää joitakin komentoriviparametreja NCW:n käynnistyksessä.

- AUTOKÄYNNISTYS automaattisesti käynnistää kaikki kamerat.
- AJASTIN kytkee ajastimen päälle. (Sama kuin painaisi Ajastin -nappia).
- HÄLYTYKSET kytkee hälytykset päälle. (Sama kuin painaisi Hälytykset -nappia).
- AUTODELAY viivästää kameroiden käynnistymistä jos PC:llä on vaikeuksia saada verkkoyhteyttä käynnistyksen yhteydessä (Netcam voi ehtiä käynnistyä ja lähettää kameroille aktivointikomennot ennenkuin PC:llä on toimiva yhteys).

Myös muita komentoriviparametreja voi käyttää tarpeen mukaan.

Asennus

Aivan aluksi Netcam Watcherissa valitse Tiedosto > Asetukset, ruksaa "Käytä HKEY_LOCAL_MACHINE -avainta" ja vastaa Yes/Kyllä (Netcam käyttää samoja rekisteriasetuksia tausta-ajossa ja ruudulla näkyvässä ohjelmassa)

- 1) Asenna AlwaysUp ajamalla Installer.
- 2) kopioi CD:ltä alwaysup.dat-tiedosto ohjelman hakemistoon (tiedostossa on lisenssiavain)
- 3) Valitse C:\Program Files\NCWPRO\ncw_FI.exe ajettavaksi ohjelmaksi
- 4) Laita komentoriviparametri -AUTOKÄYNNISTYS
- 5) Muokkaa Netcam Watcher -valintaa. Valitse Monitor-välilehti ja ruksaa "Whenever it fails do following sanity check".
- 6) Selaa Netcamin omaan hakemistoon (...) valinnalla - yleensä se on C:\Program Files\PCWPRO\, ja valitse NCWPING.BAT.

Nyt Netcam käynnistyy aina koneen noustessa ja alkaa tallettaa. samoin Netcam käynnistyy uudestaan, jos joku vahingossa sammuttaa sen tai koneessa havaitaan joku häiriö.

Suositteltu tarkistusväli on 1 minuutti.

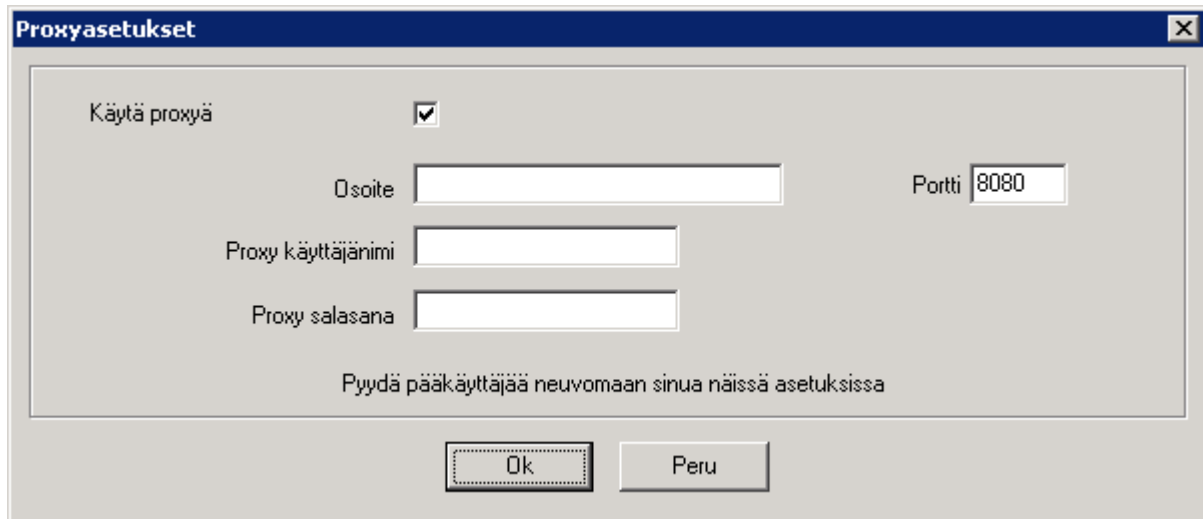
Huomaa: Windows Vistassa ja Windows7:ssa AlwaysUp ajetaan eri "sessiossa" etkä näe Netcamin käyttöliittymää. Jos käytät pelkkää automaattista valvontaa tämä on OK. Mutta jos haluat nähdä Netcamin käyttöliittymän, toimi seuraavasti:

- 1) Käynnistä AlwaysUp
- 2) Valitse Application > Restart NCW in this session
- 3) Netcamin käyttöliittymä aukeaa

Huomaa: Jos AlwaysUp on asennettu ja käynnissä, älä käynnistä Netcamia työpöydän kuvakkeesta uudelleen vaikka se onkin mahdollista. Jos näin kuitenkin käy, sinulla on kaksi (erilaista) Netcamia yhtä aikaa käynnissä. Sammuta jälkimmäinen tai siitä voi tulla ongelmia.

Proxy asetukset

Netcam Watcher Professional voi kommunikoida välityspalvelimen (proxy) kautta. Ottaaksesi ominaisuuden käyttöön, valitse **Tiedosto**-valikosta **Proxy asetukset**.



Proxyasetukset

Käytä proxyä

Osoite Portti

Proxy käyttäjänimi

Proxy salasana

Pyydä pääkäyttäjää neuvomaan sinua näissä asetuksissa

Ok Peru

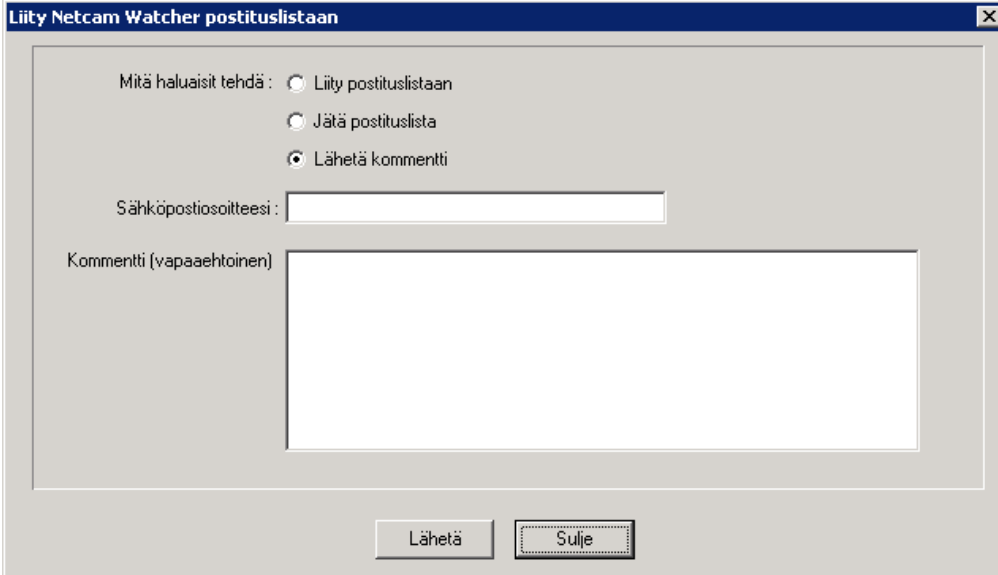
Huomioi kuitenkin, että tällä hetkellä **Intellinet** ja **VEO** -kamerat eivät toimi proxyn kanssa.

Huomaa: Jos Netcam Watcher toimii muutenkin, älä käytä tarpeettomasti välityspalvelinta.

Apua ja tekninen tuki

Netcam Watcher Professional voi lähettää sähköpostiviestejä suoraan tukikeskukseen. Valitse **Lähetä meille kommentti Apua** -valikosta. Tukipalvelu on englanninkielinen. Saadaksesi suomenkielistä tukea käänny Notesco Oy:n tai jälleenmyyjäsi puoleen.

Voit lähettää tekniseen tukeen tai muuhunkin liittyviä kysymyksiä, ja me vastaamme niin pian kuin mahdollista.



Liity Netcam Watcher postituslistaan

Mitä haluaisit tehdä : Liity postituslistaan
 Jätä postituslista
 Lähetä kommentti

Sähköpostiosoitteesi :

Kommentti (vapaaehtoinen)

Lähetä Sulje

Voit myös käyttää tätä dialogia liittyäksemme postituslistallemme. Tätä listaa ei koskaan jaeta ulkopuolisille tahoille. Sitä käytetään vain lähettääksemme uutisia koskien *Netcam Watcher Professionalia*.

Ohjelmiston valmistaja Beusoft Ltd. Uusi Seelanti.

Valtuutettu edustaja Pohjoismaissa, Baltiassa ja Venäjällä yksinoikeudella Notesco Oy, Haapatie 16, 00780 Helsinki. myynti@notesco.net Fax 09-3746 4270.