



KÄYTTÖOHJE
v. 2.5

NOTESCO

Sisällysluettelo

Aloitius	1
Yleiskatsaus	1
Netcam Watcher Professionalin asennus	3
Netcam Watcher Pro:n rekisteröiminen	4
Laitevaatimukset	5
Tuetut kamerat	5
Uutta versiossa 2.5	6
Uutta versiossa 2.4	6
Uutta versiossa 2.2/2.3	6
Uutta versiossa 2.1	6
Uutta versiossa 2.0	7
Uutta versiossa 1.8	7
Uutta versiossa 1.7	7
Pääruutu	8
Kameroiden konfigurointi	11
Kamerakansion valitseminen	11
Uusi kamera / Muokkaa kameraa -dialogi	11
Video for Windows -laitteen asennus	12
Kameratyyppien määrittely	15
Seuranta ja talletus	16
MJPEG -soitin	17
Liiketunnistus	18
Liiketunnistusmaski	19
Etsintä tallennetuista videoista	20
Näyttöikkunat	21
Kamerapalkki	22
Hälytykset	23
Aikataulut	25
Tulostus	26
Proxy asetukset	27
Asetukset	28
Yleisasetukset	28
Tietoturva	28
Kuvatekstit	29
Automaattinen varmuuskopiointi ja arkistointi	30
Etäyhteys	30
Online/Standby -tila	31
Suorituskyky	31
FTP:n käyttö	32
Komentojonoparametrit	33
AlwaysUp	33
Kameramääritysten talletus ja käyttö	34
Apua ja tekninen tuki	35

Ohjelmiston valmistaja Beausoft Ltd., Uusi Seelanti.

Valtuutettu edustaja Pohjoismaissa, Baltiassa ja Venäjällä yksinoikeudella Notesco Oy,
Haapatie 16 00780 Helsinki. myynti@notesco.net Fax 09-3746 4270.

2.5 2009-11-11 (engpic)

NETCAM WATCHER PRO LISENSSIEHDOT SUOMESSA

TÄRKEÄÄ – LUE NÄMÄ NCW-OHJELMISTON KÄYTTÖÖN SOVELLETTAVAT LISENSSIEHDOT HUOLELLISESTI ENNEN OHJELMISTON ASENTAMISTA TAI KÄYTTÄMISTÄ. OHJELMISTON ASENTAMISELLA, KOPIOIMISELLA TAI KÄYTTÖÖNOTOLLA VAHVISTAT LUKENEESI JA HYVÄKSYVÄSI (JOKO YKSITYISHENKILÖNÄ TAI OIKEUSHENKILÖN EDUSTAJANA) NÄMÄ LISENSSIEHDOT. JOS ET HYVÄKSY NÄITÄ LISENSSIEHTOJA, ÄLÄ ASENNA, KÄYTÄ TAI KOPIOI OHJELMISTOA.

Nämä lisenssiehdot koskevat kaikkia sinun (jäljempänä Käyttäjä) lisensoimiasi ohjelmistoja, niihin liittyvää aineistoa, kaikkia ohjelmistojen **käyttöoikeus**- tai palvelusopimuksen perusteella ohjeiden mukaan toimitettuja päivityksiä ja kaikkia ohjelmistojen kopioita (jäljempänä yhteisesti Ohjelmisto).

KAUPALLINEN KÄYTTÖOIKEUS

Vastineena asianmukaisten lisenssimaksujen suorittamisesta Käyttäjälle myönnetään Ohjelmistoon näiden ehtojen mukainen yleinen **käyttöoikeus**, jota ei saa siirtää. Käyttöoikeus sisältää käyttöoikeudessa, lisenssipaperissa, pakkauksessa tai kuitissa määrätyn määrän kameroita. Beausoft pidättää kaikki oikeudet, joita Käyttäjälle ei erikseen myönnetä.

Käyttäjän oikeudet:

- A) Käyttäjällä on oikeus asentaa Ohjelmisto niin moneen laitteeseen (kannettavaan tietokoneeseen, pöytätietokoneeseen, palvelimeen tai muuhun laitteistoon) kuin tarpeellista.
- B) Ohjelmistoa saa käyttää vain yhdessä laitteistossa kerrallaan.
- C) Käyttäjällä on oikeus luoda Ohjelmistosta kopioita vain asennusta ja varmistuskopiointia varten.
- D) Käyttäjällä on oikeus laajentaa lisenssiä ostamalla lisäkäyttöoikeuksia lisäkameroihin.

Käyttörajoitukset:

- A) Käyttäjä ei saa asentaa tai käyttää Ohjelmistoa näiden lisenssiehtojen, NCW:n lisenssisertifikaatin tai muiden ohjeiden vastaisesti.
- B) Käyttäjä ei saa välittää Ohjelmiston kopioita kolmansille osapuolille, siirtää Ohjelmistoa sähköisesti kolmansien osapuolten tietokoneille tai antaa Ohjelmistoa kolmannen osapuolen kopioitavaksi joko fyysisellä medially tai sähköisesti verkon kautta.
- C) Käyttäjä ei saa muokata, muuttaa, kääntää, vuokrata, myydä tai jakaa Ohjelmistoa tai sen osia eikä luoda Ohjelmistosta tai sen osista johdannaistuotteita.
- D) Käyttäjä ei saa purkaa Ohjelmistoa lähdekoodiksi, selvittää Ohjelmiston valmistustapaa, hajottaa Ohjelmistoa tai muutoin saattaa Ohjelmiston koodia yleisesti ymmärrettävään muotoon, koska Ohjelmisto saattaa sisältää Beausoftin ja 3. osapuolten liikesalaisuuksia.
- E) Käyttäjällä ei ole oikeutta käyttää Ohjelmiston ohjeaineistoa muutoin kuin Ohjelmiston käytön tukena. Käyttäjän tulee ottaa yhteyttä Beausoftiin tai valtuutettuun edustajaan, jos hän haluaa muita oikeuksia näissä lisenssiehdoissa myönnettyjen ehtojen lisäksi.
- F) Käyttäjä ei saa paljastaa ohjelman asennuksessa tarvittavaa lisenssikoodia (mukaan lukien muun muassa avainkoodi, tilausnumero ja rekisteröintikoodi) kolmansille osapuolille.

ARVIOINTILISENSSI

Kun Käyttäjä lataa Ohjelmiston arviointiversion tai Beausoft tai sen jälleenmyyjä myöntää Käyttäjälle aikarajoitetun lisenssin Ohjelmiston arviointia varten, Ohjelmiston käyttöön sovelletaan arviointilisenssin ehtoja. Tällöin Ohjelmisto lisensoidaan Käyttäjälle sen arviointia varten vain määritetyksi arviointiajaksi, joka alkaa Ohjelmiston lataus- tai toimituspäivästä. Määritetyn ajan jälkeen Käyttäjän on joko ostettava Ohjelmiston **lisenssi Beausoftilta** tai sen jälleenmyyjältä tai poistettava Ohjelmisto ja lopetettava sen käyttö. Jos Käyttäjä ostaa Ohjelmiston ennen arviointiajan päättymistä, Käyttäjä saa voimassa olevan käyttöoikeuden eikä Käyttäjän tarvitse poistaa Ohjelmistoa. Ohjelmiston arviointiversio ei velvoita Beausoftia tarjoamaan tuki- tai ylläpitopalveluja.

OMISTUSOIKEUS

Ohjelmiston omistusoikeus ja siihen liittyvät immateriaalioikeudet kuuluvat Beausoftille tai sen toimittajille. Ohjelmistoa suojaavat tekijänoikeuslainsäädäntö sekä kansainväliset tekijänoikeussopimukset ja muut immateriaalioikeuksia koskevat sopimukset.

RAJOITETTU TAKUU JA VASTUUNRAJOITUKSET

Tallennusvälineen rajoitettu takuu. Beausoft takaa, että tallennusväline, jolla Ohjelmisto toimitetaan, on virheetön materiaalin ja valmistuksen osalta. Tämä takuu on voimassa 90 päivän ajan Ohjelmiston toimituksesta. Kaikki tallennusvälinettä koskevat oletetut takuut, mukaan lukien takuu kaupallisesta hyödynnettävyydestä ja sopivuudesta tiettyyn tarkoitukseen, on rajoitettu 90 päivään Ohjelmiston toimituksesta. Beausoftin vastuu rajoittuu enintään viallisen tallennusvälineen vaihtamiseen. Beausoft ei ole velvollinen korvaamaan vahingon, väärinkäytön tai virheellisen käsittelyn takia vaurioitunutta tallennusvälinettä. Jos Beausoft vaihtaa edellä mainituista syistä vaurioituneen tallennusvälineen takuuajan, sillä on oikeus periä kohtuullinen korvaus. Takuuajan jälkeen Beausoftilla on oikeus periä kohtuullinen korvaus tallennusvälineen vaihdosta.

Ohjelmistoa koskevat takuunrajoitukset. Ohjelmisto toimitetaan sellaisenaan ilman minkäänlaisia takuita. Beausoft ei anna mitään oletettuja takuita, mukaan lukien muun muassa oletetut takuut ohjelmiston kaupallisesta hyödynnettävyydestä tai sopivuudesta tiettyyn tarkoitukseen tai siitä, että ohjelmisto ei loukkaa kolmansien osapuolien oikeuksia. Beausoft ei anna mitään takuita Ohjelmiston ja siihen liittyvien ohjeaineistojen virheettömyydestä, tarkkuudesta, luotettavuudesta tai muista ominaisuuksista. Käyttäjä vastaa kaikista Ohjelmiston ja siihen liittyvän aineiston käyttötuloksiin ja suorituskykyyn liittyvistä riskeistä.

Takuulauseke. Beausoft myöntää Ohjelmistolle ainoastaan edellisissä kappaleissa kuvatut rajoitetut takuut. Mitkään Beausoftin ja sen jälleenmyyjien, jakelijoiden, edustajien tai työntekijöiden suulliset tai kirjalliset takuut eivät laajenna tätä rajoitettua takuuta, eikä Käyttäjällä ole oikeutta vedota mihinkään näiden tahojen antamiin tietoihin tai neuvoihin.

Vastuunrajoitukset. Beausoft tai sen toimittajat eivät ole vastuussa mistään käyttäjän kärsimistä epäsuorista, satunnaisista tai välillisistä vahingoista, mukaan lukien muun muassa Ohjelmiston tai siihen liittyvän aineiston käytöstä tai käytön estymisestä aiheutuvista tuoton tai voiton vähentymisestä, tietojen katoamisesta tai vahingoittumisesta tai muista taloudellisista vahingoista, vaikka Beausoftille olisi etukäteen ilmoitettu tällaisen vahingon mahdollisuudesta. Beausoftin enimmäisvastuu kaikista vahingoista rajoittuu käyttäjän Ohjelmistosta suorittamaan maksuun.

KÄYTTÖ RISKIALTTIISIA YMPÄRISTÖSSÄ

Ohjelmistoon ei sisälly viansieto-ominaisuuksia, eikä sitä ole suunniteltu, valmistettu tai tarkoitettu käytettäväksi käytönaikaisena hallintalaitteena ympäristöissä, jotka vaativat varmistustoimintoja, tai jälleenmyytäväksi tällaisiin ympäristöihin. Tällaisia ympäristöjä ovat esimerkiksi ydinvoimalat, lentokoneiden navigaatio- tai yhteysjärjestelmät, lentoliikenteen valvontajärjestelmät, elintoimintoja ylläpitävät laitteet tai asejärjestelmät, joissa Ohjelmistossa esiintyvä vika saattaisi aiheuttaa kuoleman, henkilövahinkoja tai vakavia fyysisiä vammoja tai ympäristöva-hinkoja. Beausoft ja sen toimittajat eivät anna mitään takuita Ohjelmiston käytöstä riskialttiissa ympäristöissä.

YLEISTÄ

Käyttöoikeus on voimassa toistaiseksi. Käyttäjä voi lakkauttaa käyttöoikeuden milloin tahansa hävittämällä ohjelmiston kaikki kopiot ja dokumentaation. Käyttöoikeus lakkaa automaattisesti, jos Käyttäjä rikkoo näitä ehtoja ja Käyttäjän on tällöin välittömästi hävitettävä ohjelmiston kaikki kopiot ja dokumentaatio. Käyttöoikeuden lakkaaminen tai lakkauttaminen ei oikeuta Käyttäjää saamaan mitään korvausta Beausoftilta tai sen jälleenmyyjiltä. Näihin lisenssiehtoihin sovelletaan Suomen lainsäädäntöä kuitenkin niin, että konfliktisäännöstä ja Yhdistyneiden kansakuntien kansainvälistä tavarakauppaa koskevaa yleissopimusta ei sovelleta näihin lisenssiehtoihin. Näitä lisenssiehtoja koskevissa riitatilanteissa toimivaltaiset tuomioistuimet ovat Suomen tuomioistuimet. Näitä lisens-siehtoja koskevat kysymykset ja muut yhteydenotot voi osoittaa Beausoftille tai valtuutetulle edustajalle Pohjoismaissa, Baltiassa ja Venäjällä Notesco Oy, Haapatie 16, 00780 Helsinki ja Fax 09-3746 4270.

Version 2.5 2009-11-11

Netcam Watcher Professional is Copyright © 1998-2009 Beausoft Ltd. Pukekohe New Zealand

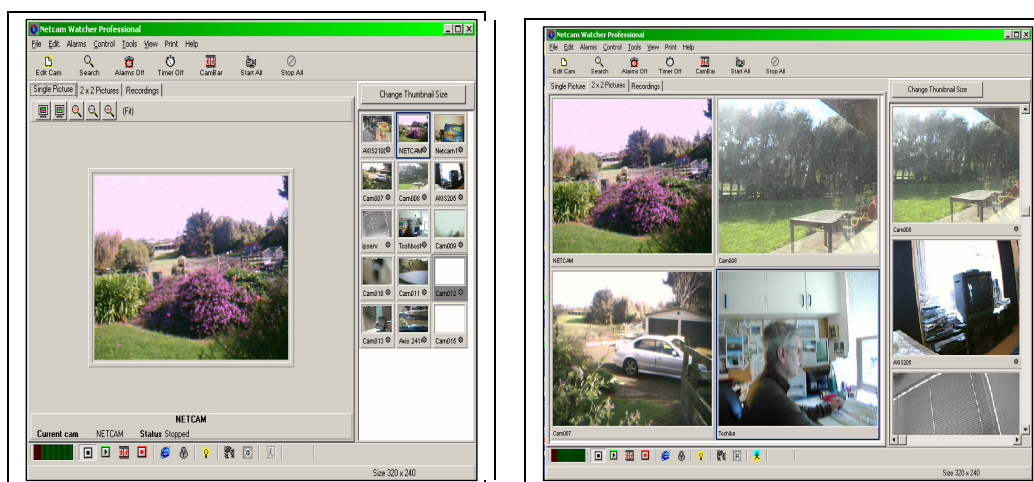
Aloitus

Yleiskatsaus

Netcam Watcher Professional on ammattitasoinen digitaalinen videotallennin verkkokameroille, ja se voi tallentaa yhtäaikaisesti kuvaa monesta kamerasta. Se voi myös tallentaa IP – kamerapalvelimista, tavanomaisista yksittäiskuva-webcameista, sekä webcam32 -streaming webcameista.

Lisäksi ohjelma tarjoaa paljon muita toimintoja, kuten liiketunnistuksen, hälytykset, aikatauluttamisen, arkistoinnin sekä vartioinnin.

Pääruutu voidaan konfiguroida monin eri tavoin. Alapuolella muutamia esimerkkejä.



Vasemmassa kuvassa valitun kameran näkyvä suurena, muiden kameroiden näkymät pieninä 'postimerkkikuvina'.

Oikeassa kuvassa näkyy ns. monikameranäkymä, ja laidassa suurempikokoiset pikkukuvat. Pikkukuvat voi myös kytkeä kokonaan pois päältä.

HUOM: Tästä ohjekirjasta poiketen kaikki kuvat, valikot, ohjetekstit, valinnat ja painonapit suomenkielisessä ohjelmassa ovat suomenkielisiä

Yhteenveto *Netcam Watcher Professionalin* pääominaisuuksista:

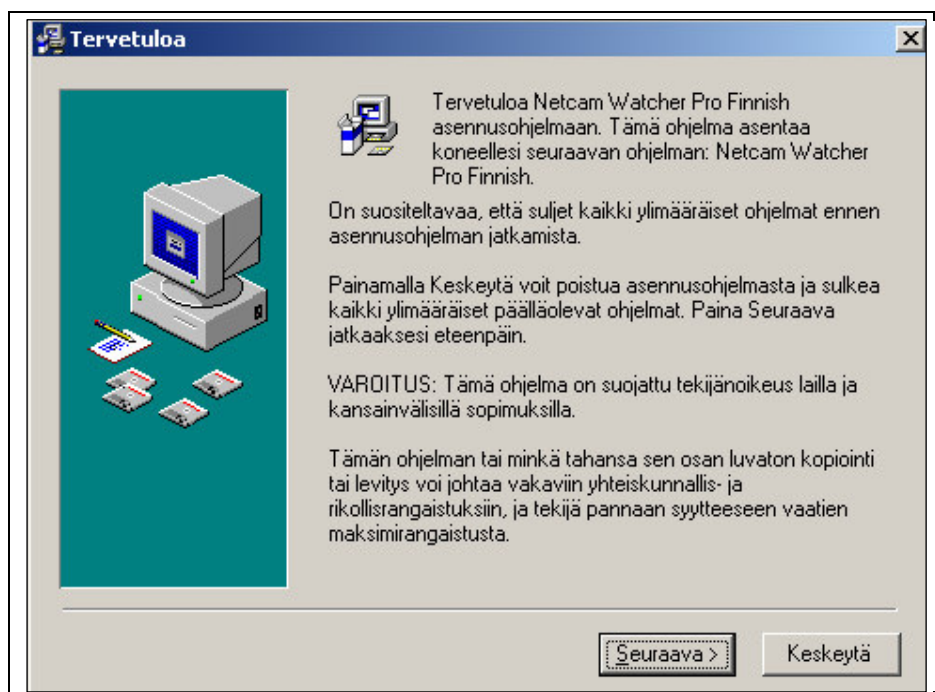
- Helposti uudelleenkonfiguroitava näyttö näyttää niin monta kameraa kuin haluat. Uutena ominaisuutena monikameranäyttö (ennen nelikameranäyttö, mutta nyt voidaan konfiguroida miten vain haluat).
- Maskattu liiketunnistus mahdollistaa kuvataletuksen ja hälytysten tarkan hallinnan.
- Liiketunnistuksessa 2 vaihtoehtoa: Liike alkaa tai liike loppuu.
- Kamerateat voivat toimia helposti määriteltujen aikataulujen mukaan (esim. "työaika").
- Lähettää kuvan esim. sähköpostitse hälytyksen sattuessa tai kamerasarjan mennessä pois päältä.
- Vartiotoiminto panaroi kameraa automaattisesti esiasetettuihin kohtiin tietyin väliajoin. Tämä voidaan myös ajastaa.
- Monikameranäyttö voi kierrättää kameroita automaattisesti näyttääkseen ensimmäisen kamerasarjan, toisen, jne.
- Levytilan hallinta päällekirjoittaa (tai arkistoi) haluttaessa vanhat tallennetut kuvat jatkuvan toiminnan takaamiseksi.
- Etäyhteys Netcam Watcher Remote Control -ohjelman avulla.
- Arkistointitoiminto tallentaa kuvat ennen kuin niiden päälle kirjoitetaan.
- Varmuuskopiointitoiminto tallentaa kaikki konfiguraatiosi määrättyinä aikoina (esim. päivittäin tai viikoittain)
- Kamerapalkissa voit pitää valikon kameroita ruudulla koko ajan.
- Tulostustoiminto mahdollistaa usean kuvan tulostamisen samalle sivulle.
- Panarointi/Kallistus/Zoom –tuki.
- Sisäänrakennetulla MJPEG-soittimella voit katsella nauhoitettuja kuvia ja näyttää jokaisen kuvan aikaleiman.
- Voit konvertoida nauhoitetut MJPEG-tiedostot AVI-muotoon.
- Stand-alone MJPEG –soitin myös saatavilla ilmaisena latauksena.
- Ohjelmoitavat kuvatekstit voidaan laittaa kuviin
- Lähetä uusimmat kuvat tai hälytykset FTP:llä etäkoneelle.
- Administrator ja/tai käyttäjätason tietoturva-asetukset.
- Kuvanparannus terävöittää kuvaa, jos kuvan laatu on valaistuksen, sumun tms. syyn takia huonontunut.
- Voit etsiä arkistoituja kuvia, havaitut liikekohdat näkyvät graafisesti.
- Voit hypätä välittömästi tiettyyn liiketapahtumaan.

Netcam Watcher Professionalin asennus

Netcam Watcher Professional toimitetaan tavallisesti CD:llä. Aloittaaksesi asennuksen, aseta CD asemaan, avaa **Oma Tietokone** ja etsi sieltä CD-asema sekä ohjelma ncwpro_FIN.exe, jota kaksoisnäpäyttämällä asennus alkaa. Englanninkielinen ohjelma on CD:n alihakemistossa \ENGLISH\

Jos latsit ohjelman Internetistä, tallenna tiedosto, ja avaa se, kun lataus on valmis.

Asennusprosessi on varsin yksinkertainen.



Tämä on asennusohjelman aloitusruutu. Paina **Seuraava** aloittaaksesi asennuksen, ja sen jälkeen seuraa ruudulla päivittyviä ohjeita.

Netcam Watcher Pro:n rekisteröiminen

Netcam Watcher Professional on lisensoitu käytettävien kameroiden maksimilukumäärän mukaan.

Heti asennuksen jälkeen *Netcam Watcher Professional* on *demotilassa*. Tämä tarkoittaa rajoitettua toiminnallisuutta ja sallii maksimissaan 4 kameraa. Ohjelmaa pyytää rekisteröitymään käynnistämisen jälkeen. Voit rekisteröidä ohjelman heti tai myöhemmin.

Rekisteröidäksesi *Netcam Watcher Professionalin* sinun pitää syöttää **tunnus** ja **salasana**, jotka löytyvät erilliseltä rekisteröintikaavakkeelta tai tarralta. Pidä ne tallessa! Jos haluat rekisteröidä ohjelman myöhemmin, valitse **Apua**, valitse sitten **Kirjoita rekisteröitymistunnus**.

Jos uudelleenasetat *Netcam Watcher Professionalin* tai **Windows**-käyttöjärjestelmän, sinun pitää tehdä tämä proseduuri uudelleen, joten on tärkeää, että pidät rekisteröintitunnuksesi tallessa.

On suositeltavaa, että kirjoitat tunnuksesi ylös tähän:

TUNNUS:.....

SALASANA:.....

Laitevaatimukset

Netcam Watcher Professional vaatii toimiakseen Windows 98, ME, XP, 2000, 2003 tai Vista – käyttöjärjestelmän, sekä vähintään 256MB muistia (RAM) ja SVGA näytön (1024x768) tai paremman.

Ammattikäyttöön kannattaa harkita Windows 2000 tai XP –käyttöjärjestelmää sekä 1GB tai enemmän muistia (RAM).

Windows Vistan suorituskyky on n. 30% alhaisempi kuin Windows 2000:lla tai XP:llä johtuen Vistan epätehokkuuksista. Emme suosittele Vistaa kuin muutaman kameran järjestelmille.

Levytilavaatimukset riippuvat täysin siitä, kuinka paljon haluat tallentaa, kuinka monta kameraa sinulla on, kameroiden resoluutiosta ja kuvausnopeudesta sekä monesta muusta seikasta. Apua levytilavaatimustesi määrittelyyn saat jälleenmyyjältäsi.

Tuetut kamerat

Seuraavat kamerat on testattu *Netcam Watcher Professionalilla*:

- **4XEM** kamerat
- **Axis** Network Cameras (esim 2100) sekä Servers (esim 2400)
- **ACTi** kamerat ja palvelimet
- **Pelco** Network Cameras
- **Intellinet** Network IP + PRO Cameras
- **IP Video server** IP9100A
- **VivoTek** Network Cameras
- **Panasonic** WV-NP472, WJ-NT104, WV-NS324, BB ja HCM Range
- **Toshiba** IK-WB range
- **Canon** VB-C10
- **VEO Observer**
- **Mobotix**
- **Linudix** Wisecam
- **D-Link DCS-1000, 2000, 5300, jne**
- **JVC VN-C2WU**
- **Stardot Netcam**
- **FlexWatch**
- **Sanyo**
- **Orite** verkkokamera
- **Sony** SNC-RZ30
- **Yoko** videopalvelin
- ... ja muita malleja seuraavilta valmistajilta: Goscam, Gadspot, Airlink, Edimax, BlueEyes, Con-ceptronic, Digitus, E-Tech, Hawking, LevelOne, Pixord, Sixcom, Trendnet, ym.
- **Webcam32** streaming format cameras
- **Video for Windows** laitteet, kuten standardit webcamit, ja videokaappauskortit. Huomaa, että kuitenkin vain yhtä VFW laitetta voidaan käyttää kerrallaan
- Kaikki **Motion JPEG** streaming kamerat.
- Kaikki verkkokamerat, jotka käyttävät JPEG kuvia. Sisältää suurimman osan Internetin webcameista.

Kaikki ylläolevat tavaramerkit ovat niiden oikeiden omistajien omaisuutta.

Netcam Watcher Professionalissa on mahdollista määritellä uusia kameratyyppejä, joten joitakin uusia kameroita voidaan tukea yksinkertaisesti määrittelemällä oikeat asetukset. Beausoft pyrkii lisäämään tukea uusille kameroille. Tarkista [www-sivuilta](http://www-sivuilla) viimeisin yhteensopivuuslista.

Uutta versiossa 2.5

Suorituskyky-osio kohdassa Tiedosto > Asetukset. Voit määritellä kuinka monen ruudun yli hypätään monikamera-näytöllä ennen seuraavan ruudun näyttämistä. Ruudun päivitys on yksi eniten tehoa vaativista toiminnoista. Kaikki ruudut talletetaan kuitenkin levyille.

'Ei liikettä'-tunnistus. Kuten liiketunnistus, mutta talletus/hälytys aktivoituu, kun liike loppuu. Voit tallettaa esimerkiksi x sekuntia ennen liikkeen loppumista ja analysoida myöhemmin liikkeen loppumisen syitä (esimerkiksi kuljetushihna; työtila, jossa pitäisi olla liikettä koko ajan jne.).

Aikataulut tarkistetaan nyt 2 minuutin välein. Jos kameraa ohjataan ajastimella ja käyttäjä sammuttaa sen, kamera käynnistetään automaattisesti uudelleen 2 minuutin kuluttua.

Tuki **Sanyon** megapikselikameroille.

ACTi kameroille lisätty nyt erillinen ohjausportti videoportin lisäksi.

AUTODELAY –käynnistysparametri. Voidaan käyttää laitteissa, joissa käyttöjärjestelmän komponenttien hitaan käynnistymisen takia kamerat eivät tahdo käynnistyä oikein.

Uutta versiossa 2.4

AlwaysUpiin on lisätty 'vahtikoira'. Vahtikoira käynnistää Netcamin oman tarkistusohjelman, jos AlwaysUp huomaa jotain outoa toiminnassa.

Uutta versiossa 2.2/2.3

Lista tärkeimmistä muutoksista tässä versiossa:

Moni-ikkuna tuki. Voit luoda jopa 8 erillistä näyttöikkunaa näytettäväksi erillisillä näytöillä, ja voit raahata ikkunoita hiirellä näytöltä toiselle: *Tiedosto / Uusi Näyttöikkuna...*

Korjattu muistivuotovirhe.

Lisätty PTZ-keskitys tuki joillekin kameroille Panasonic, Axis, Vivotek

Uutta versiossa 2.1

Lista tärkeimmistä muutoksista tässä versiossa:

- **Suorituskyvyn lisäys.** Jopa 30% parempi suorituskyky moniydinprosessoreilla. Tämä on saavutettu uudelleenkirjoittamalla ohjelman kriittisiä osia.
- **Online/Standby -toimintatila.** Voit asentaa Netcam Watcherin kahdelle järjestelmälle; toinen näistä on *online* -tilassa, missä Netcam Watcher pyörii normaalisti ja toinen näistä järjestelmistä on *standby* -tilassa. *Standby* -tilassa toimiva järjestelmä tarkkailee *online* -järjestelmää, ja jos *online* -järjestelmä kaatuu, *standby* -järjestelmä korvaa sen. Tämä toimintatila vaatii kaksi erillistä lisenssiä molemmille järjestelmille.
- **Tuki uusille kameroille,** kuten Pelco, 4XEM, Airlink, Airwave, Appro, BlueEyes, Bosch, CBC, Conceptronic, E-Tech, Edimax, Eltis, Flexwatch, Hunt, IndigoVision, Level One, Plustek Sixcom, Stardot sekä Yoko.

Uutta versiossa 2.0

Lista tärkeimmistä muutoksista tässä versiossa:

- **Esiliipaisu.** Tämän ominaisuuden ansiosta voit nauhoittaa määritellyn ajan *ennen* liikkeen alkamista (sekä liikkeen päättymisen jälkeen). Huomaa, että tämän ominaisuuden käyttö lisää prosessoriajan sekä muistin käyttöä.
- **Satunnaisvartiointi.** Tekee vartioinnista vaikeasti arvattavaa. Kun ominaisuus on käytössä, kamera siirtyy vartiopisteestä toiseen, satunnaisesti valittuun pisteeseen.

Uutta versiossa 1.8

Lista tärkeimmistä muutoksista tässä versiossa:

- **Video for Windows tuki.** Nyt laitteita kuten Logitech webcam (tai vastaava) voi käyttää. Myös monet videonkaappauskortit tukevat Video for Windowsia, joten näitäkin voi käyttää.
- **Uusi Multi-cam näyttö.** Tämä oli ennen nelikameranäyttö, mikä koostui 2x2 kamerahilasta. Nyt voit asettaa niin monta riviä ja saraketta kuin haluat lisäasetukset -paneelista.
- **AlwaysUp sisältyy rekisteröityyn versioon.** Kun rekisteröit (ts. ostat) Netcam Watcher Professional lisenssin, maksuton kopio AlwaysUp -ohjelmasta tulee mukana. Katso ohjelman lisätietoja osoitteesta www.coretechnologies.com/products/AlwaysUp/

AlwaysUp antaa sinun ajaa Netcam Watcheria Windows -palveluna, ja auttaa sinua varmistamaan että Netcam Watcher on "aina päällä".

AlwaysUp:

- Käynnistää Netcam Watcherin käyttöjärjestelmän käynnistyessä
- Tarkkailee Netcam Watcheria, ja käynnistää sen uudelleen, jos sovellus ei vastaa, kaatuu virheeseen, syö liikaa CPU tehoa tai muuten käyttäytyy omituisesti
- Sulkee ilmestyvät virheilmoitukset
- Uudelleenkäynnistää säännöllisin väliajoin

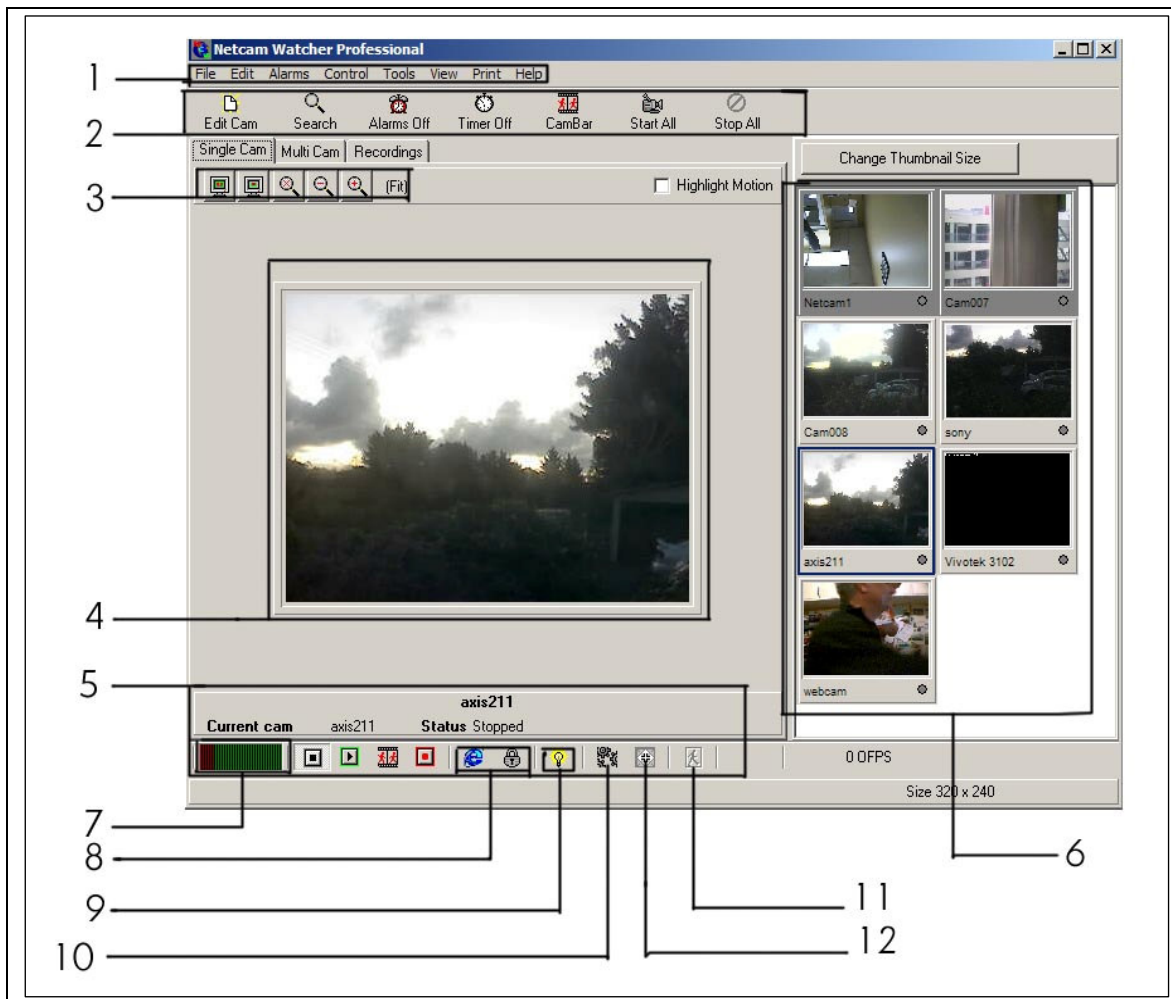
On suositeltavaa, että käytät AlwaysUp -ohjelmaa aiemmin suositellun **XYNTServicen** sijaan, koska sitä on helpompi käyttää ja se on lisäksi monipuolisempi. Katso erillinen AlwaysUp-dokumentaatio.

Uutta versiossa 1.7

Lista tärkeimmistä muutoksista tässä versiossa:

- **Etäyhteys:** Voit ottaa yhteyden kameroihin ja nauhoituksiin käyttämällä **Netcam Watcher Remote Control** -ohjelmaa.
- **Uudistettu nelinäyttö:** Voit kierrättää nelinäytöllä olevia kuvia siten, että ensin näytetään 4 ensimmäistä kuvaa ja sitten 4 seuraavaa, jne.
- **Uusi hälytystoiminto:** Avaa hälytyksen aiheuttaneen kameran websivu selaimeesi.
- **FTP:** Voit automaattisesti palauttaa kameran kotiasemaan (preset/esiasetettu #1) ennen kuvien FTP lähetystä, jotta sama kuva lähetetään joka kerta.
- **Liike- ja offlinehälytykset** voit nyt aktivoida erikseen, joten voit nyt esim. sallia pelkät offlinehälytykset.
- **Testaa hälytykset** -nappi hälytyksien helppoa testausta varten.
- **TCP aktivoitu liiketunnistus:** Liiketunnistus voidaan käynnistää/sulkea käyttäen TCP viestejä. Tämä on lähinnä tarkoitettu laitteille, jotka tukevat sisäänrakennettua liiketunnistusta kuten Axis 241 palvelimet.
- **SMTP tunnistus:** Lisätty toiminto, jotta voit antaa käyttäjänimen ja salasanan SMTP (sähköposti) palvelimille, jotka tätä vaativat.

Pääruutu



1. Päävalikko

2. **Työkalupalkki.** Yleiset komennot. Ajastin sekä hälytyskytkimet.

3. **Kuvan koko ruudulla.** Nämä antavat sinun suurentaa tai pienentää nykyistä kuvaa

4. **Valitun kameran kuva.** Näyttää valitun kameran nykyisen kuvan. Jos kamera ei ole päällä, näyttää viimeisimmän tallennetun kuvan.

5. **Kameran tila ja hallintapalkki.** Hallitsee kameran tallituksen aloitusta ja lopetusta.

6. **Kameroiden Postimerkkikuvat.** Näyttää viimeisimmän kuvan jokaiselle kameralle. Käytä tätä paneelia kameran valintaan.

7. **Liiketunnistus** Näyttää tunnistetun liikkeen määrän.

8. **Kameran hallintapainikkeet.** Yhdellä näpäytyksellä pääset nykyisen kameran omalle kotisivulle ja adminsivulle, joka aukeaa selainikkunaan.

9. **Kuvanparannus.** Dynaamisesti parantaa kuvanlaatua. Erikoisparannus alhaisessa valaistuksessa. Säädä oikealla napilla.

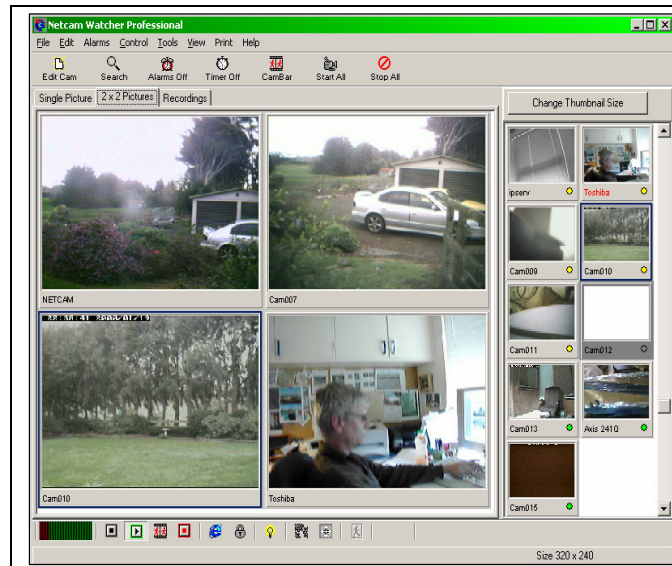
10. **Käyttäjän määrittelemät kontrollit** Päällä/pois

11. **Vartiointi** Päällä/pois

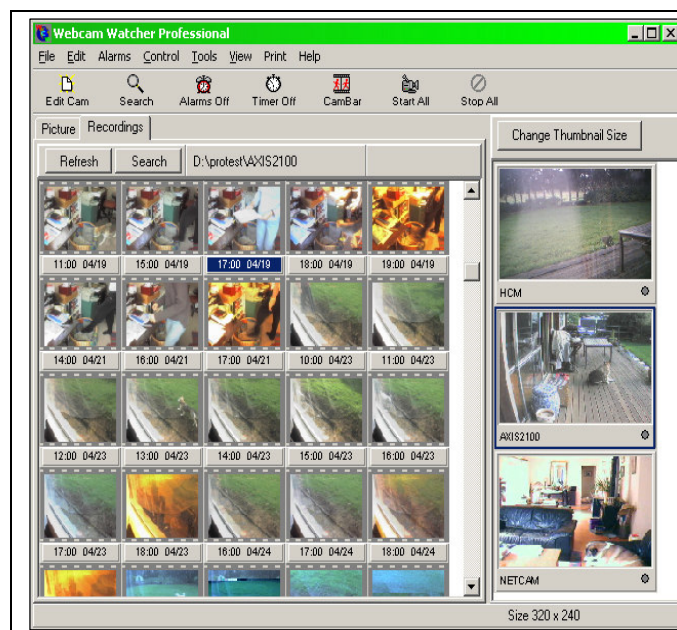
12. **Panaroi/Kallista/Zoomaa** Näyttää tai piilottaa Pan/Tilt/Zoom hallintapaneelin.

Näpäyttämällä **Monikam.** -painiketta kytket päälle monikameratilan. Voit muuttaa rivien ja sarakkeiden lukumäärää Tiedosto > Asetukset valinnalla.

Voit ruksata **Kierrätä kuvia joka XX. Sekunti** käydäksesi läpi jokaisen kameran.



Näpdyttämällä **Talleitukset** –sivua näet nykyisen kameran nauhoittamat MJPEG –tiedostot. Voit katsella tallenteen kaksoisnäpdyttämällä sitä.



Voit muuttaa **postimerkkikuvien (thumbnail)** kokoa näpdyttämällä painiketta paneelin ylälaudassa. Voit myös laittaa postimerkkikuvat kokonaan pois valitsemalla **Näytä > Näytä postimerkkikuvat** päävalikosta. Tämä voi parantaa suorituskykyä jos käytössäsi on paljon kameroita.

Select Thumbnail Size



Cancel

Kameroiden konfigurointi

Kamerakansion valitseminen

Netcam Watcher Professional käyttää kamerakansiota kameran tietojen ja nauhoitusten tallentamiseen. Voit valita kansion sijainnin seuraavasti: **Tiedosto > Valitse kamerakansio** päävalikosta.

Oletuksena kamerakansio on sama kuin itse ohjelman kansio. Jos et halua tallentaa kameratietokantaa tänne, on hyvä ajatus vaihtaa kansio ennen kameroiden luomista.

Uusi kamera / Muokkaa kameraa -dialogi

Luodaksesi uuden kamerasi, valitse **Muokkaa > Luo uusi kamera** päävalikosta. Tämä avaa **Muokkaa kameraa** -dialogin. Voit myös muokata jo olemassaolevaa kameraa valitsemalla kamerasi ja näpäyttämällä **Muokkaa kameraa** -painiketta.

Edit Camera

Camera Details

Camera Name:

Description:

Location:

Camera Address:

Camera Type:

Camera Channel:

Define...

Monitoring Type

☒ Full Motion ☐ Snapshot Interval: seconds

Image size: Image quality:

Security

Use Authentication: ☐ User ID: Password:

Default Saving Mode

☐ Monitor only ☒ Record on motion ☐ Record every frame

Motion Detection Settings

☐ Use Mask Record for: seconds after motion stops

Disk and CPU Usage

☐ Limit disk usage to: MBytes CPU Throttle: msec

Monitoring Schedule

☒ Monitor camera by schedule

OK Extra Functions Alarms... Cancel

Kameran yksityiskohdat

Tässä laatikossa voit määrittellä kamerat ja niiden ominaisuudet:

- **Kameran nimi:** Lyhyt nimi postimerkin nimeämiseen. Käytetään myös kameran alihakemiston nimenä.
- **Kuvaus:** Valinnainen tarkempi selostus kamerasta.
- **Sijainti:** Valinnainen sijaintitieto.
- **Kameran osoite:** Kameran IP-osoite voi olla numeroitu IP-osoite, kuten:
 - **192.168.0.253** tai nimetty osoite:
 - **kamera1.mydomain.com** tai epästandardi portti:
 - **kamera1.mydomain.com:8080**
- **Kameran tyyppi:** Valitse jo valmiiksi määritellyistä tyypeistä tai valitse **Käyttäjän määrittelemä** (jolloin voit **Määritä** -painiketta näpäyttämällä itse muokata kameran asetukset)
- **Kameran kanava:** Kamerapalvelimille, valitse kanavanumero täältä.

Video for Windows -laitteen asennus

Valitse yksi Video for Windows -tuetuista laitteista, kuten **Standardi webcam** tai **Video for Windows -laite**.

Kolme uutta nappia ilmestyy, joista voit konfiguroida laitteen:

- **VFW Ajuri** antaa sinun valita mitä käytössä olevista ajureista käytetään
- **VFW Lähde** antaa sinun valita mitä laitetta käytetään, jos useampi VFW laite on asennettuna. Tässä paneelissa voi myös olla muita asetuksia, riippuen käytössä olevasta laitteesta.
- **VFW Formaatti** antaa sinun valita kuvan koon, sekä muita laitteen ominaisuuksia.

Jokainen näistä kolmesta paneelista voi vaihdella riippuen käytössä olevista VFW -laitteista.

HUOM: Vain yhtä VFW -laitetta voidaan käyttää kerrallaan. Yritys käyttää useampaa laitetta voi johtaa odottamattomiin seurauksiin.

Seurannan tyyppi

Tässä laatikossa voit määrittellä, kuinka kuva noudetaan kamerasta, sekä kuvan koon ja laadun.

- **Täysi liike** tarkoittaa, että kamera lähettää jatkuvaa kuvaa.
- **Pikakuva** tarkoittaa, että *Netcam Watcher Professional* noutaa kuvan annetuin väliajoin.
- **Käännä ymp.** - jos valittu, näyttää kuvan oikeinpäin vaikka kamera olisi ylösalaisin esim. katossa kiinni.

Tietoturva

Jos kamera vaatii **Käyttäjänimen** ja **Salasanan** kuvan näkemiseksi, sinun täytyy laittaa ne tänne, ja merkitä **Käytä tunnistusta** -ruutu.

Oletustallennustila

Kun Käynnistät ´Kaikki kamerat`, kamera käynnistetään täällä määrättyssä tilassa:

- **Vain seuranta:** Kamera käy (eli *Netcam Watcher Professional* näyttää kuvia), mutta kuvia ei tallenneta.
- **Liiketunnistus:** Kamera käy, ja ne kuvat tallennetaan, joissa liikettä havaitaan.
- **Ei liikettä**-tunnistus: Kamera alkaa tallettaa, kun liike loppuu. Hyödyllinen jos tarvitsee etsiä syitä liikkeen loppumiseen.
- **Talleta kaikki ruudut:** Kamera käy, ja ohjelma tallentaa jokaisen ruudun.

- **Datakansion polku** määrittää minne haluat tallentaa videot. Jos jätät tämän tyhjäksi, videot tallennetaan alihakemistoon Netcamin oletuskansiossa. **On suositeltavaa luoda videoille oma hakemisto esim. C:\kamerat\ ja sen alle jokaiselle kameralle oma alihakemisto esim. \kam1\, \kam2\ jne.** Käyttöoikeudet voivat estää kamera-kansioiden näkymisen tai selailun Windows Explorerissa, jos Netcam luo ne omaan hakemistoonsa.

Liiketunnistuksen asetukset

Tässä laatikossa voit konfiguroida liiketunnistukseen liittyviä asetuksia:

- **Käytä maskia:** Jos valittu, tälle kameralle käytetään liiketunnistusmaskia.
- **Muokkaa maskia:** Näpäytä muokataksesi maskia
- **Talleta XX sekuntia** Voit määrätä, kuinka kauan talletus jatkuu sen jälkeen, kun liikettä ei enää havaita, tai ennen kuin liike on alkanut.

Huom: Talleta xx sekuntia liikkeen loppumisen jälkeen on hyödyllinen, koska se varmistaa että koko liike tallentuu samaan videoleikkeeseen. Tallenna xx sekuntia ennen liikettä syö muistia ja tehoa; käytä harkiten.

Levyn ja CPU:n käyttö

Netcam Watcher Professional voi rajoittaa kameran levytilan käyttöä ja prosessorin kuormitusta.

Jos käynnistät automaattisen levytilan hallinnan (valitsemalla **Rajoita levytilan käyttöä** – ruudun), Netcam Watcher Professional poistaa vanhoja MJPEG –tiedostoja sitä mukaa kuin määrätty levytila on ylitetty.

Jos laitat nollasta poikkeavan arvon **CPU kiihdytykseen**, Netcam Watcher Professional odottaa tämän ajan jokaisen kyseiseltä kameralta saadun ruudun jälkeen.

Aikataulu

Voit määrittellä **Aikataulun**, jota tämä kamera käyttää. Katso kappaletta **Aikatauluista** nähdäksesi miten tämä toimii.

Partiointi (Patrol)

Partiointi toimii tarkentamalla kamera tietystä esiasetetusta kohdasta toiseen määrättyllä aikavälillä. Tämä toiminto vaatii sen, että kamerasi tukee panarointi/kallistus esiasetuksia. Suurin osa panaroivista kameroista tukee myös esiasetuksia.

Täällä määrität **Aikavälin** ja **Esiasetusten määrän**, joita haluat tarkkailla. Aloittaaksesi partiointin, näpäytä **Partiointi** –painiketta alemmassa työkalupalkissa (oikeanpuolimmaisain painike).



Partiointi-painike

Voit myös määrittellä **Partioaikataulun**, jota tietty kamera käyttää. Katso kappale **Aikatauluista** nähdäksesi miten tämä toimii. Pohjimmiltaan partioaikataulu määrittää milloin partiointi on päällä/pois päältä. Huomaa että partioaikataulu (kuten normaalitkin aikataulut) on toiminnassa vain kun **Ajastin** –painike on alhaalla.

Voit myös määrittää esiasetetun kohdan, johon mennään tietyllä puolituntisella, joten voit esimerkiksi laittaa kameran kohtaan #2 klo 9-17, sitten kohtaan #3 17-00.

Huomaa, että kun partiointi lopetetaan, joko aikataulun mukaan tai näpäyttämällä Partiointi –painiketta, kamera palaa kohtaan #1.

Jos satunnaispartiointi on valittu, kamera ei siirry kohdasta #1 kohtaan #2 ja edelleen kohtaan #3 säännöllisesti, vaan valitsee satunnaisen kohdan, johon siirtyy partioaikavälin päättyessä.

Lisävalinnat

Täällä voit käynnistää TCP portista aktivoidun liiketunnistuksen. Tätä käyttää jotkin laitteet kuten 241Q videopalvelin.

Tässä tapauksessa liiketunnistuksen suorittaa Netcam Watcher sijaan itse laite. Laite lähettää TCP viestin tiettyyn porttiin kun liike alkaa tai päättyy. Netcam Watcher voi aloittaa ja/tai lopettaa nauhoituksen saadessaan kyseisiä viestejä.

Joitakin huomioitavia seikkoja tätä ominaisuutta käytettäessä:

- Jokaisen kamerasen käytettävä eri TCP porttia, ja tämän portin pitää täsmätä itse laitteesta määrätyn portin kanssa.
- Laitteesta määrättyjen viestien pitää täsmätä tässä dialogissa määriteltyjen viestien kanssa. On suositeltavaa, että käytät tämän tyyllisiä viestejä: KAMERA1 ON ... KAMERA1 OFF, jne.
- Kun **käytä TCP liiketunnistusta** -ruutu on valittu, tämä on aktivoitu kun kamera on liiketunnistustilassa. Tässä tapauksessa nykyistä kuvaa ei näytetä, mutta Netcam Watcher TCP hallintaviestiä aloitukseen ja lopettaukseen nauhoituksen.
- Kun kamera on tarkkailu- tai nauhoita kaikki ruudut -tilassa, se operoi normaalisti.
- On myös suositeltavaa käyttää tätä toimintoa **Nauhoita XX sekunnin ajan liikkeen päättymisen jälkeen** -toiminnon kanssa (Nauhoitukset ja tallennus -välilehti). Tämä estää hylättyjen ruutujen pudottamisen, kun liike alkaa ja loppuu äkillisesti.

Ota yhteys tekniseen tukeen, jos tarvitset apua saadaksesi tämän ominaisuuden toimimaan.

Ekstrafunktiot

Käyttäjän määrittelemät ekstrafunktiot tuovat lisää toiminnallisuutta, kuten esimerkiksi kameraan liitettyjen ulkoisten kytkimien aktivoimisen tai tietyn www-sivun avaamisen.

Voit määritellä jopa 16 käyttäjän määrittelemää funktiota kameraa kohden. Nämä ovat URLeja, joihin pääsee käsiksi näpäyttämällä **Käyttäjän määrittelemät funktiot** -painiketta **Kameran tila ja Hallintapalkissa**.

Jokaiselle ekstrafunktiolle voit määrätä nimen, URL:n ja kuvauksen. Nimi näkyy Ekstrafunktio -painikkeessa. Jos URL on "http" -alkuinen, käytetään suoraa osoitetta. Muutoin URL luodaan lisäämällä merkkijono kamerasen osoitteeseen. Huom: johtavaa "/" -merkkiä ei tarvita.

Jos **Avaa** on valittu, selainikkuna avataan kyseiseen URLiin.

Kaikissa muissa tapauksissa *Netcam Watcher Professional* yksinkertaisesti antaa komennon kameralle ja noutaa URLin sisäisesti (eli komentaa http GET). Kaikki virheet ohitetaan.

FTP -asetukset

Tämä avaan FTP -asetukset paneelin, missä voit asettaa tämän kamerasen lähettämään kuvia tai hälytyskuvia etäkoneelle. Katso **FTP:n käyttö** -kohdasta lisätietoja.

Esiasetetut nimet

Näpäytä tätä paneelia muokkaa kameraa -dialogissa asettaaksesi nimet tietyille kohdille. Tämä paneeli on näkyvä vain, jos kamera tukee esiasetettuja kohtia.

Jotkin kamerat antavat sinun myös syöttää esiasetettuja nimiä kameralle. **Netcam Watcher Professional** ei hae näitä nimiä, joten on sinusta kiinni, että nämä nimet vastaavat tänne syöttämiäsi nimiä.

Jotkut uudemmat Axis tuotteet (esim. 213, 241) käyttävät esiasetettuja nimiä numeroiden sijaan. Näille laitteille on tärkeää, että täällä olevat nimet vastaavat kameroissa olevia nimiä, muuten ne eivät toimi.

Huom: Jos näissä Axis -laitteissa esiasetetuissa nimissä on välilyöntejä, sinun kannattaa korvata ne plus -merkillä (+), esim: **Axis name:** Taka Piha pitäisi korvata Taka+Piha

Kameratyyppien määrittely

Voit lisätä uusia kameratyypppejä *Netcam Watcher Professionaliin* käyttämällä **Muokkaa kameramäärittäystä** -dialogia.

Define Camera Type

Camera Details

Camera Type Name: Axis 2100

Snapshot URL: axis-cgi/jpg/image.cgi

Motion Image URL: axis-cgi/mjpg/video.cgi

Motion Image Protocol: Push (Normal Streaming) User Defined Functions...

Homepage URL:

Config URL: admin/admin.shtml

Image Size

☒ Variable size images

Small size URL: ?resolution=320x240

Medium size URL: ?resolution=320x240

Large size URL: ?resolution=640x480

Image Quality

☒ Variable quality images

Low quality URL: &compression=60

Normal quality URL: &compression=40

High Quality URL: &compression=20

Multi Channel Devices

☐ Multi-channel Number of channels: 1

Channel select URL:

Load definition... Save definition... Close

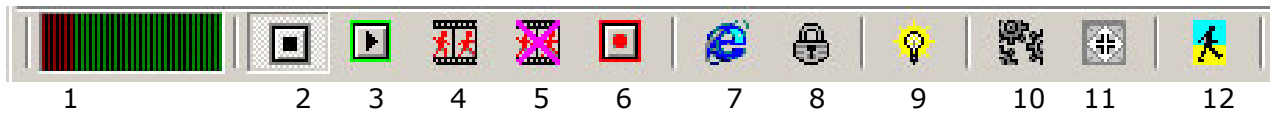
Lataa määrittely lataa olemassaolevan kameramäärittelyksen.

Tallenna määrittely -komennolla tallennat määrittelyksen. Tällöin määrittely tulee valittavaksi *Muokkaa kameraa* -dialogissa.

Kameramäärittelykset tallennetaan **.CDF** -päätteisiin tiedostoihin. Jos haluat yksityiskohtaista tietoa kameratyyppien määrittelemisestä, ota yhteyttä Beausoftin tekniseen tukeen.

Seuranta ja talletus

Kameran hallintapalkilla voit kontrolloida nykyistä kameraa.



1. **Liiketunnistusruutu** näyttää tällä hetkellä tunnistetun liikkeen määrän. Näpäyttämällä ruutua voit säätää liiketunnistuksen asetuksia nykyiselle kameralle.

Seuraavaksi on neljä VCR-tyylistä painiketta kameran hallintaa varten:

2. **Pysäytä** –painike
3. **Seuraa** –painike
4. **Liiketunnistus** –painike
5. **Ei liikettä** –painike
6. **Talletus** –painike

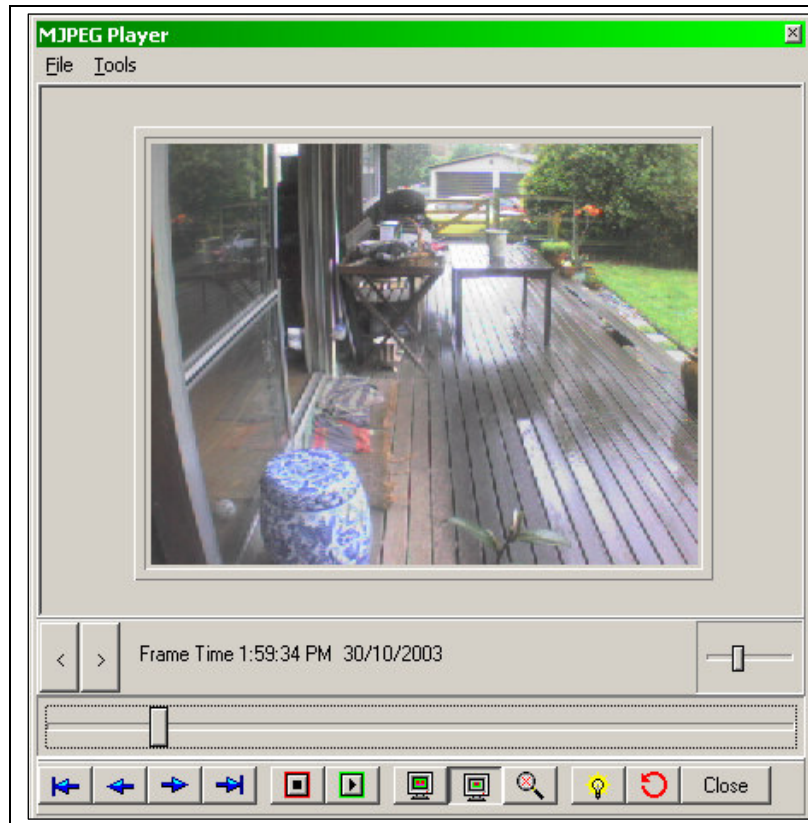
Sekä joitakin muita painikkeita:

7. **Kameran kotisivu** –painike
8. **Kameran adminisivu** –painike
9. **Kuvanparannus päälle/pois**. Säädä oikealla painikkeella
10. Näytä / piilota **Käyttäjän määrittelemät toiminnot**
11. Näytä / piilota **Panaroi/Kallista/Zoomaa** –toiminnot
12. Aloita ja lopeta **Vartiointi**

Kun *Netcam Watcher Professional* tallentaa kuvia, se tallentaa ne MJPEG –tiedostoina (Motion JPEG).

Yksi tiedosto luodaan per tunti. Kaikki yhden tunnin aikana talletetut ruudut menevät samaan tiedostoon. Näet talletetut MJPEG –tiedostot Talletukset –sivulta. Jos tuplanäpäytät tallennetta, se esitetään MJPEG –soittimessa.

MJPEG -soitin



Jos kuvittelet *Netcam Watcher Professionalin* tekemät talletukset videoiksi, niin tämä toiminto on videonauhuri. VCR-tyylisillä painikkeilla voit aloittaa ja lopettaa katselemisen.

Siniset nuolet kelaavat tallenteen alkuun ja loppuun. Voit myös kelata eteen/taaksepäin yksittäisiä ruutuja.

Alhaalla olevalla liukuselaimella voit kelata mihin kohtaan tahansa nauhoituksessa.

< ja > -painikkeet vaihtavat edelliseen ja seuraavaan MJPEG -tiedostoon.

Pienempi liukuselain oikealla puolella hallitsee esitysnopeutta.

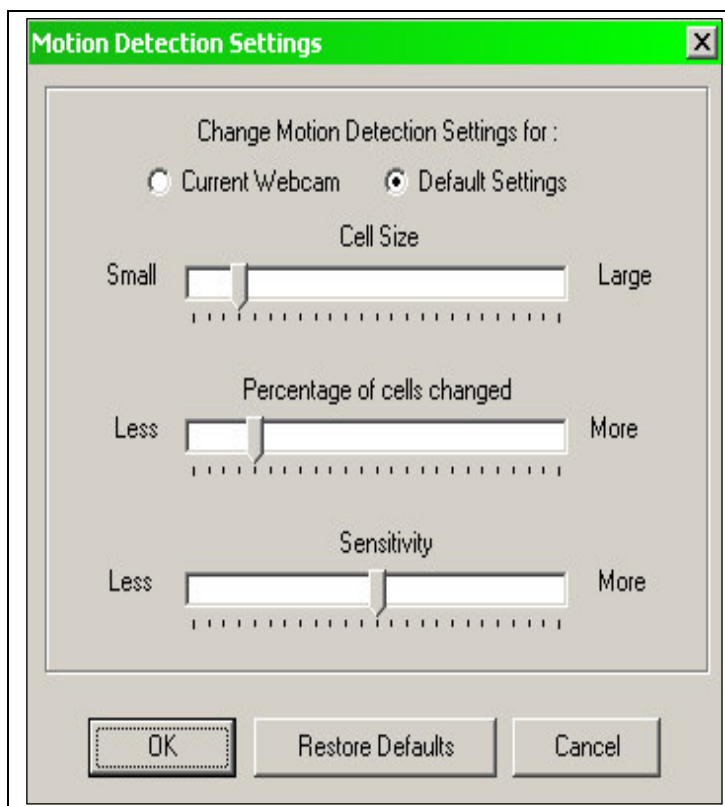
MJPEG -soittimen päävalikosta voit suorittaa lisätoimintoja:

- **Tallenna** nykyinen MJPEG -tiedosto
- **Kopioi** tai **Tallenna** nykyinen ruutu
- **Tulosta** nykyinen ruutu
- **Pura** yksittäisiä JPEG -kuvia MJPEG -tiedostosta
- **Muunna** MJPEG -tiedosto AVI -muotoon

Viimeinen toiminto, Muunna AVI -muotoon käyttää koneellesi asennettuja muiden valmistajien nk. koodekkeja. Kaikki koodekit eivät välttämättä toimi odotetulla tavalla. **Vihje:** Tarkista koodekin päivitys. *Esc-napilla* voit sulkea soittimen.

Liiketunnistus

Kun kamera käy, *Netcam Watcher Professional* jatkuvasti vertailee kuvia toisiinsa etsien liikettä. Se näyttää tunnistetun liikkeen määrän **Liiketunnistusruudussa** näytön alalaidassa. Voit säätää liiketunnistuksen asetuksia näpäyttämällä tunnistuksen palkkikuvaajaa.



Asetuksissa on kolme liukuselainta jotka kontrolloivat liiketunnistusparametreja:

- **Solun koko:** Kuva jaetaan neliönmuotoisiin soluihin, ja jokaista solua verrataan kuvien välillä. Liukuselain määrää solujen koon. Se voi olla 4x4 pikselistä yhteen suureen soluun, joka käsittää koko kuvan. Pienempi solukoko vaatii enemmän prosessoritehoa, mutta tunnistaa liikettä paremmin.
- **Muuttuneiden solujen määrä** kertoo kuinka monen solun täytyy muuttua ennen kuin kuva tulkitaan erilaiseksi. Liukuselain säätää punaisen ja vihreän palkin osuudet *Liiketunnistuksen palkkikuvaajassa*.
- **Herkkyys** kontrolloi kuinka herkästi palkkikuvaaja reagoi liikkeeseen.

Liiketunnistusmaski

Liiketunnistus voidaan rajoittaa kuvan tietylle alueelle käyttämällä **Liiketunnistusmaskia**. Voit muokata kameran maskia valitsemalla kameran ja **Muokkaa liiketunnistusmaskia nykyiselle kameralle Muokkaa** -valikosta.



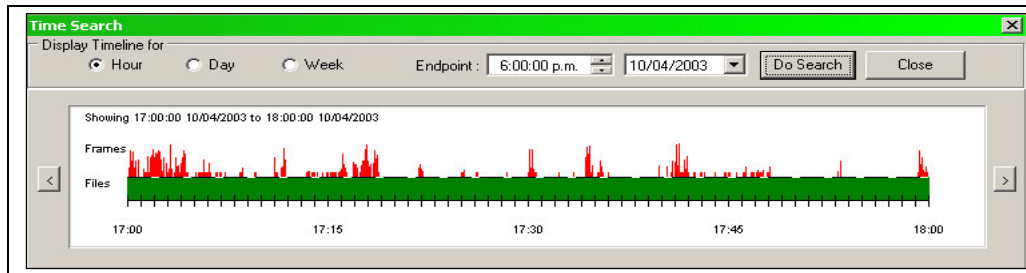
Maskieditori on helppokäyttöinen. Valitse joko **Maskaa** tai **Poista maski** ja siveltimen koko.

Punainen alue määrittää maskatun alueen, jota ei lueta liikettä tunnistettaessa.

Liiketunnistusmaski voidaan *laittaa päälle* tai *poistaa käytöstä* merkitsemällä **Käytä maskia** -ruutu **Muokkaa kameraa** -valikosta.

Etsintä tallennetuista videoista

Netcam Watcher Professionalissa voit etsiä liikettä graafisesti talletetusta MJPEG-tiedostosta. Näpäytä **Etsi** -painiketta avataksesi Etsi -valikon.



Vihreä alue (viivan alapuolella) näyttää MJPEG -tiedostojen olemassaolon tai puutteen annetulla aika-alueella.

Punainen alue (viivan yläpuolella) näyttää missä kohdassa ruutuja on nauhoitettu. Jos Liiketunnistusnauhoitusta käytettiin, tämä tarkoittaa käytännössä tunnistetun liikkeen kuvaajaa.

Valitse haullesi **päätepiste**, aikajakso, tunti, päivä tai viikko, ja näpäytä **Etsi** -painiketta, niin näet tulokset. (Huom: tämä voi kestää jonkin aikaa).

Voit kaksoisnäpäyttää tulosta avataksesi vastaavan MJPEG -tiedoston oikeasta paikasta.

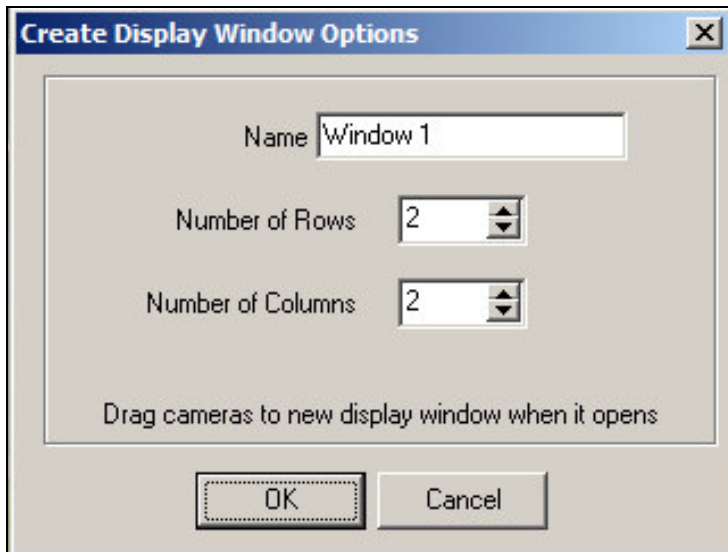
Oikealla napilla voit avata valikon josta voit:

- **Avata MJPEG -soittimeen** (sama kuin tuplanäpäyttäminen)
- **Asettaa päätepisteen tähän** - asettaa lopetuskohdan seuraavalle haulle siihen, mihin näpäytät.

Voit myös näpäyttää < ja > -painikkeita tehdäksesi hakuja edellisille ja seuraaville jaksoille.

Näyttöikkunat

Voit luoda jopa 8 ikkunaa komennolla Tiedosto / Uusi Näyttöikkuna...



Voit vapaasti määritellä kuinka monta kamerariviä ja saraketta ikkunaan tulee. Luonnin jälkeen voit raahata halutut kamerat pikkukuvapalkista ikkunaan.

Voit muuttaa ikkunan kokoa ja raahata sen vapaasti toisiin näyttöihin (mikäli sinulla on useita näyttöjä PC:ssä).

Näytä-menuvalikosta voit tarkistaa luomasi ikkunat. Netcam muistaa ikkuna-asetukset, kun se sammutetaan ja käynnistetään uudelleen.

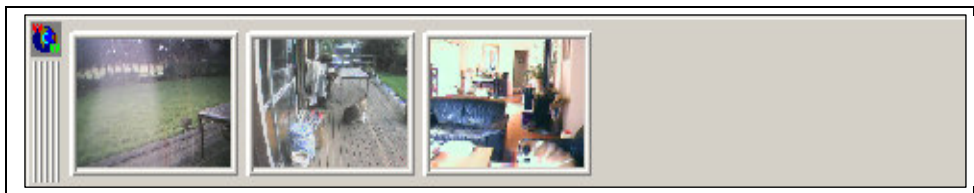
Kamerapalkki

Netcam Watcher Professionalin kamerapalkki antaa sinun pitää joitakin tai jopa kaikki kamerasi näkyvissä ruudulla kuten Windowsin Tehtäväpalkki. Tämä palkki pysyy näkyvissä vaikka *Netcam Watcher Professional* olisi minimoitu.

Avataksesi kamerapalkin, näpäytä **Kamerapalkki** –painiketta.

Kamerapalkki avautuu ruudun ylälaitaan. Oletuksena se on tyhjä.

Voit vetää kameroita **postimerkki**-paneelistä joko yksitellen, tai voit valita useita ja vetää ne kaikki kerralla kamerapalkin päälle.



Kamerapalkki voidaan vetää telakoitumaan ruudun laitaan. Se voidaan myös asettaa leijumaan vapaasti mihin tahansa ruudulle. Siirrä kamerapalkkia vetämällä **käsittelypalkista**, vasemmassa laidassa olevista ohuista pystysuorista palkeista.

Kameran näpäyttäminen kamerapalkissa palauttaa ohjelman päänäkymän ja valitsee kyseisen kameran. Kun jossakin kamerassa havaitaan liikettä, sen postimerkki vaihtaa väriä.

Kun näpäytät kameraa oikealla painikkeella, avautuu valikko, josta voit:

- Laittaa kameran päälle tai pois päältä
- Muokata kameraa
- Poistaa kameran kamerapalkista
- Avata kameran kotisivun
- Kopioda nykyisen kuvan leikepöydälle

Kun näpäytät kamerapalkin ikonia, avautuu valikko, josta voit:

- Laittaa kaikki kamerat päälle tai pois päältä
- Laittaa kaikki kamerapalkissa olevat kamerat päälle tai pois päältä.
- Tyhjentää kamerapalkin
- Sulkea kamerapalkin
- Poistua ohjelmasta

Hälytykset

Netcam Watcher Professional sisältää hälytysmahdollisuuden. Hälytykset generoidaan, kun kamera havaitsee enemmän kuin määritellyn määrän liikettä. Kameran hälytyksiä voi konfiguroida näpäyttämällä **Hälytykset** –painiketta **Muokkaa kameraa** –valikosta, tai valitsemalla **Muokkaa hälytyksiä nykyiselle kameralle Muokkaa** –valikosta.

Ylin paneeli, **Yleiset tai yksityiset hälytysasetukset** valitsee, käytätkö oletusasetuksia kameralle, vaiko yksityisiä asetuksia.

Voit *kopioida* nykyiset yleiset asetukset näpäyttämällä kyseistä painiketta tässä paneelissa.

Hälytyssuodatin –paneeli mahdollistaa *yksittäisen tapahtuman suodatuksen*. Jos valittu, enemmän kuin yksi liiketapahtuma vaaditaan hälytyksen laukaisemiseksi. Aikakentässä voit määrittää kuinka pitkällä aikavälillä olevat tapahtumat lasketaan yhdeksi tapahtumaksi.

Tee hälytys jos kamera offline-tilassa –optio kytkee hälytyksen jos yhteys kameraan katoaa.

Paikallinen hälytys –paneelilla voit konfiguroida paikallisesti valvontatyöasema-PC:ssä tapahtuvia hälytyksiä kuten:

- Kirjaa hälytyslokiin
- Soita äänitiedosto
- Valitse kamera

Voit katsella hälytyslokiä valitsemalla **Näytä hälytysloki Hälytykset** –valikosta.

Etähälytys –paneelilla voit konfiguroida hälytyksiä, jotka voivat lähettää viestejä ym:

- Lähetä hälytys tiettyyn sähköpostiosoitteeseen
- Liitä viimeisin kuva sähköpostiin
- Lähetä GET –komento tiettyyn www –osoitteeseen. Määrätty URL voi sisältää laajennettuja parametreja: %CAMNAME& kameran nimeksi ja &CAMNUM% kameran numeroksi.
- Suorita ulkoinen ohjelma, antaen kameran nimi ja numero parametreina.

Sähköpostihälytykset vaativat toimiakseen sen, että asennat SMTP –sähköpostipalvelimen käyttöön **Tiedosto Lisäasetukset** –valikosta.

Voit myös asettaa **ylärajan** jotta liian monia etähälytyksiä ei generoida.

Huomaa, että hälytyksiä generoidaan vain kun Hälytykset –painike työkalupalkissa on pohjassa.

Hälytykset voidaan asettaa toimimaan **Hälytysaikataulun** mukaan. Tämä toimii samalla tavalla kuin muutkin kamera-aikataulut (ks. seuraava kappale). Muokkaa aikataulua käyttämällä **Muokkaa hälytysaikataulua** –dialogia **Hälytykset** –valikosta.

Alarm Schedule Editor

Time hr >	0	1	2	3	4	5	6	7	8	9	10	11	12	13	14	15	16	17	18	19	20	21	22	23	
Monday	A	A	A	A	A	A	A	A	A	A	A	A	L	L	L	L	L	L	L	L	A	A	A	A	A
Tuesday	A	A	A	A	A	A	A	A	A	A	A	A	L	L	L	L	L	L	L	L	A	A	A	A	A
Wednesday	A	A	A	A	A	A	A	A	A	A	A	A	L	L	L	L	L	L	L	L	A	A	A	A	A
Thursday	A	A	A	A	A	A	A	A	A	A	A	A	L	L	L	L	L	L	L	L	A	A	A	A	A
Friday	A	A	A	A	A	A	A	A	A	A	A	A	L	L	L	L	L	L	L	L	A	A	A	A	A
Saturday	A	A	A	A	A	A	A	A	A	A	A	A	A	A	A	A	A	A	A	A	A	A	A	A	A
Sunday	A	A	A	A	A	A	A	A	A	A	A	A	A	A	A	A	A	A	A	A	A	A	A	A	A

Select cells and use buttons to change :

Blank=Off L=Local Alarms E=Remote Alarms A=All Alarms

OK Cancel

Näin voit määrittellä aikataulun siitä, milloin paikalliset ja etähälytykset ovat päällä tai pois päältä.

Kuten normaalit aikataulut, hälytysaikataulu toimii vain, kun Ajastin –painike työkalupalkissa on pohjassa.

Aikataulut

Netcam Watcher Professional sisältää aikataulujärjestelmän.

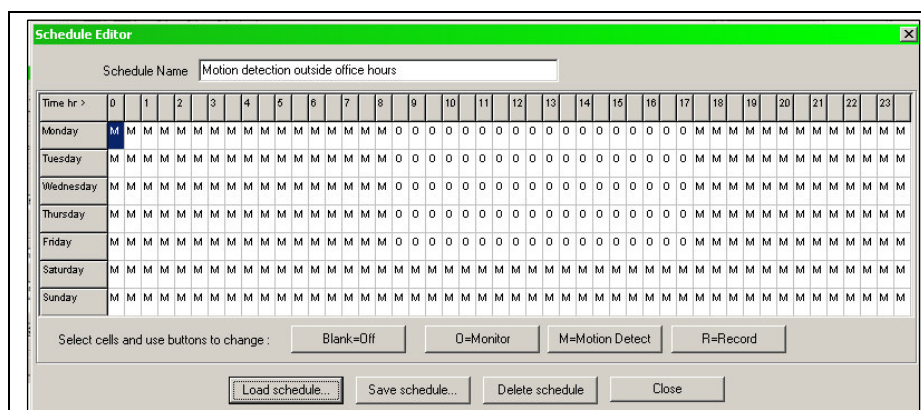
Voit asettaa erilaisia aikatauluja jokaiselle kameralle ja hälytyksille. Toiminta on samanlaista kuin esim. ohjelmien syöttäminen videonauhoittimeen nauhoitusta varten. (Voit myös asettaa hälytys- ja vartioaikatauluja).

Suorittaaksesi aikataulutetut asiat, **Ajastin** –painikkeen työkalupalkissa pitää olla alhaalla. Täysin samanlaista siis kuin **Ajastimen** painaminen videonauhoittimessa.

Joitakin huomioitavia seikkoja **Ajastin** –painikkeesta työkalupalkissa:

- Jos poistut *Netcam Watcher Professionalista* **Ajastin** –painike alhaalla, se pysyy alhaalla, kun ohjelma seuraavan kerran käynnistetään.
- Voit määrätä **Ajastin** ja/tai **Hälytys** –painikkeet pysymään alhaalla ohjelman aloituksessa valitsemalla ominaisuuden **ominaisuudet** –valikosta.
- Voit määrätä **Ajastin** ja/tai **Hälytys** –painikkeet pohjaan käynnistämällä ohjelman parametreilla **-TIMER** ja/tai **-ALARMS**.
- Painamalla Ajastin –painikkeen alas voit aloittaa aikataulun suorittamisen. Huom: Tämä voi käynnistää tai pysäyttää kameroita.
- Nostamalla Ajastin –painikkeen ylös voit lopettaa aikataulun suorittamisen, mutta et laittaa kameroita päälle / pois päältä, ne jatkavat siinä tilassa missä ovat.

Voit luoda ja muokata aikatauluja käyttämällä Aikataulueditoria. Valitse **Muokkaa aikatauluja** **Muokkaa** –valikosta.

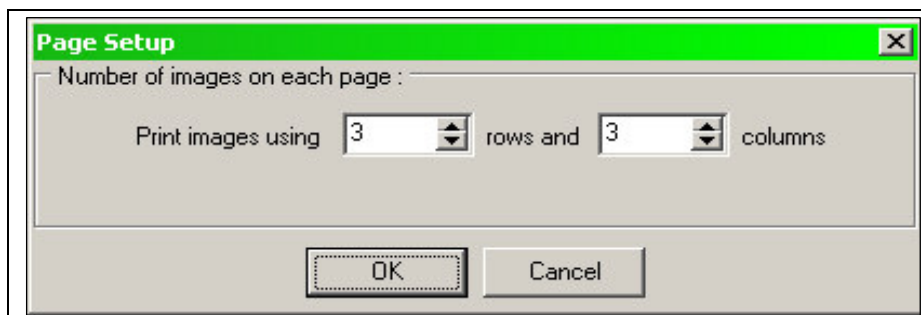


Voit määrätä jokaiselle kameralle oman aikataulun **Muokkaa kameraa** –valikosta.

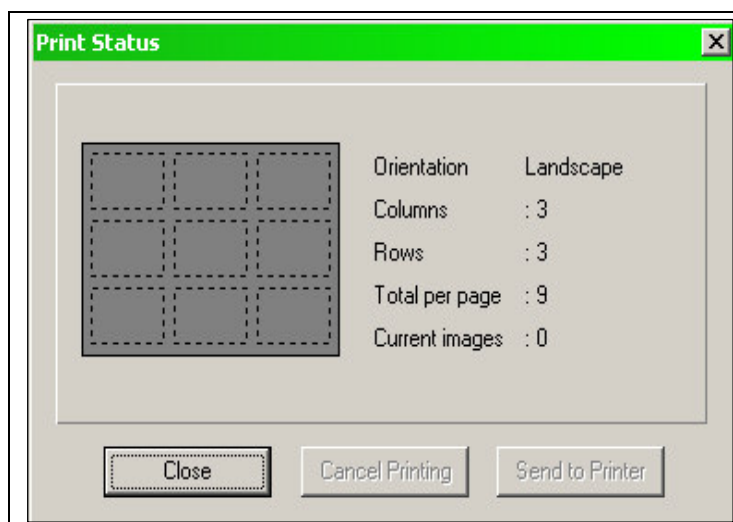
Tulostus

Netcam Watcher Professional sisältää tehokkaan tulostustoiminnon.

Voit tulostaa maksimissaan **6** riviä ja **6** saraketta kuvia sivua kohden, eli yhteensä **36** kuvaa sivua kohden. Voit valita sivun ulkoasun käyttämällä **Sivun asetukset** -dialogia **Tulosta** -valikosta.



Kun aloitat tulostuksen, sivu täytetään vasemmalta oikealle, ylhäältä alas. Kun sivu on täynnä, se tulostetaan. Voit nähdä sivun nykyisen tilan käyttämällä **Tulostuksen tila** -dialogia **Tulosta** -valikosta.

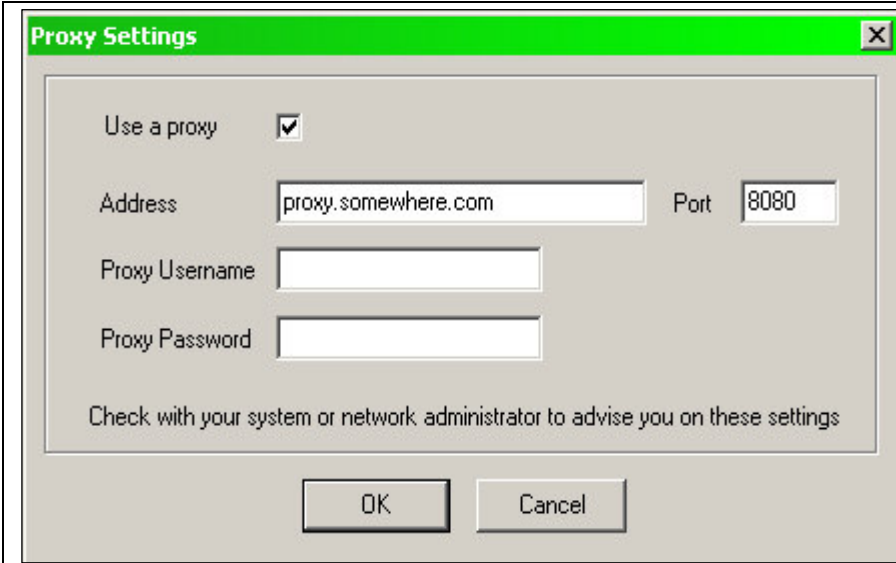


Voit tulostaa kuvia joko nykyisestä kamerasta valitsemalla **Tulosta nykyinen kuva Tulosta** -valikosta, tai voit tulostaa ruutuja MJPEG -tiedostoista.

Tulosta -valikossa on myös vaihtoehtoja keskeneräisen sivun tulostukseen tai tulostuksen keskeyttämiseen.

Proxy asetukset

Netcam Watcher Professional voi kommunikoida proxypalvelimen kautta. Ottaaksesi ominaisuuden käyttöön, valitse **Proxy asetukset Tiedosto** -valikosta.

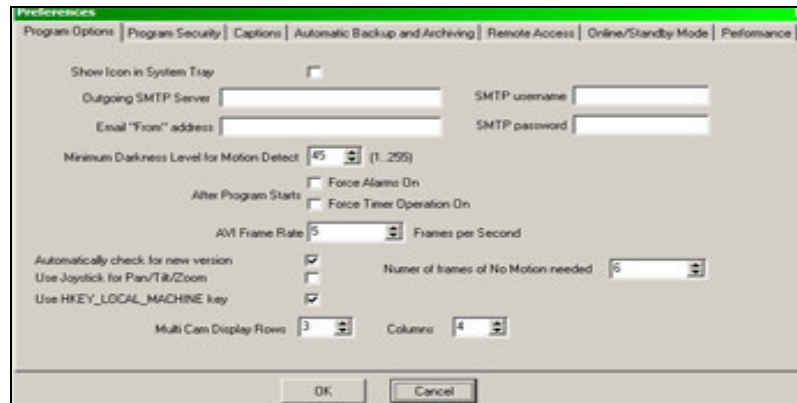
A screenshot of a 'Proxy Settings' dialog box. The title bar is green with the text 'Proxy Settings' and a close button. The main area has a light gray background. It contains a checkbox labeled 'Use a proxy' which is checked. Below this are four input fields: 'Address' with the text 'proxy.somewhere.com', 'Port' with the text '8080', 'Proxy Username' (empty), and 'Proxy Password' (empty). At the bottom of the main area is a line of text: 'Check with your system or network administrator to advise you on these settings'. At the very bottom of the dialog are two buttons: 'OK' and 'Cancel'.

Huomioi kuitenkin, että tällä hetkellä **Intellinet** ja **VEO** -kamerat eivät toimi proxyn kanssa.

Asetukset

Yleisasetukset

Aseta globaaleja asetuksia ja optioita käyttämällä **Asetukset** -dialogia **Tiedosto** -valikosta.



- **Näytä ikoni järjestelmäpalkissa:** ohjelma minimoituu pieneksi ikoniksi järjestelmäpalkkiin
- **Lähtevän sähköpostin palvelin:** Sinun pitää määritellä sähköpostipalvelin (SMTP), jota käytät jos haluat lähettää sähköpostihälytyksiä.
- **Sähköposti osoitteesta:** Käytetään lähtevien sähköpostihälytysten tunnistukseen.
- **Liiketunnistuksen minimivaloisuus.** Hyvin hämärässä kuvassa alkaa näkyä kennosta johtuvaa kohinaa, joka voi laukaista liiketunnistuksen.
- **Pakota hälytykset, Ajastin päälle:** Jos valittu, käskää näiden painikkeiden olla alhaalla ohjelman käynnistyessä.
- **AVI ruudunpäivitysnopeus:** Kun MJPEG konvertoidaan AVI:ksi, tämä asetus määrittää ruudunpäivitysnopeuden, montako kuvaruutua sekunnissa esitetään.
- **Automaattisesti tarkista onko uutta versiota:** Tekee automaattisen tarkistuksen, ja sinulle ilmoitetaan ohjelman sammutuksen yhteydessä, jos uusi versio on saatavilla.
- **Käytä joystickiä Pan/Tilt/Zoom -toiminnoille:** Jos valittu, voit käyttää standardi USB -joystickiä näihin funktioihin. Käytä nappeja 1 ja 2 zoomataksesi sisään ja ulos.
- **Käytä HKEY_LOCAL_MACHINE -avainta:** Jos valittu, käytetään HKEY_CURRENT_USER:in sijasta. Käytännöllinen jos haluat ajaa Netcam Watcheria palveluna, koska palveluna ajettava ohjelma ja normaali ohjelma käyttävät tällöin samoja rekisteritietoja. Jos valitset tämän, sinua pyydetään kopiaimaan nykyinen rekisteriasetus vanhoista uusiin avaimiin. Vastaa **Kyllä**.
- **Monikameranäytön rivit ja sarakkeet:** Voit määrittää monikameranäytön rivit ja sarakkeet tässä. Maksimissaan 10 riviä ja 10 saraketta.

Tietoturva

Netcam Watcher Professional voidaan asettaa vaatimaan **Admin** ja/tai **Käyttäjä** -salasanat.

Jos Adminsalasana on asetettu, seuraavat toiminnot vaativat Adminsalasanan toimiakseen:

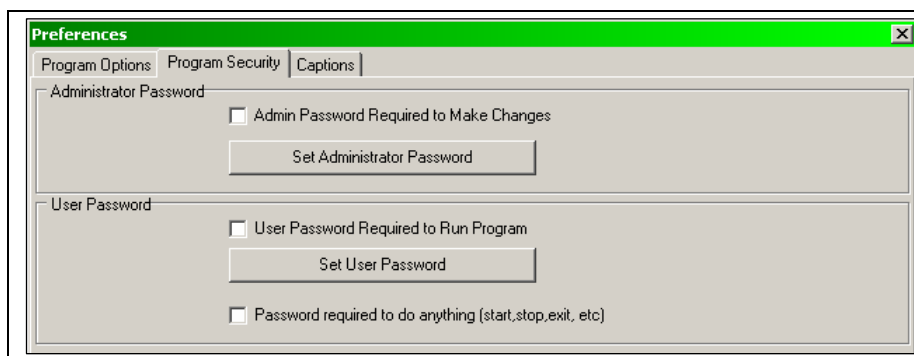
- Kameran tai liiketunnistusmaskin muokkaus
- Aikataulujen muokkaus
- Hälytysaikataulujen muokkaus
- Asetusten muuttaminen
- Proxyasetusten muuttaminen

Jos **käyttäjäsalausana** on asetettu, joko tämä tai *Pääkäyttäjän salasana* vaaditaan ohjelman ajamiseen.

Jos **Salasana vaaditaan jokaiseen toimintoon** on valittu, jokainen toiminto (sisältäen kameroiden päälle/poislaiton, tallenteiden katseleminen, ohjelmasta poistuminen) vaatii salasanan.

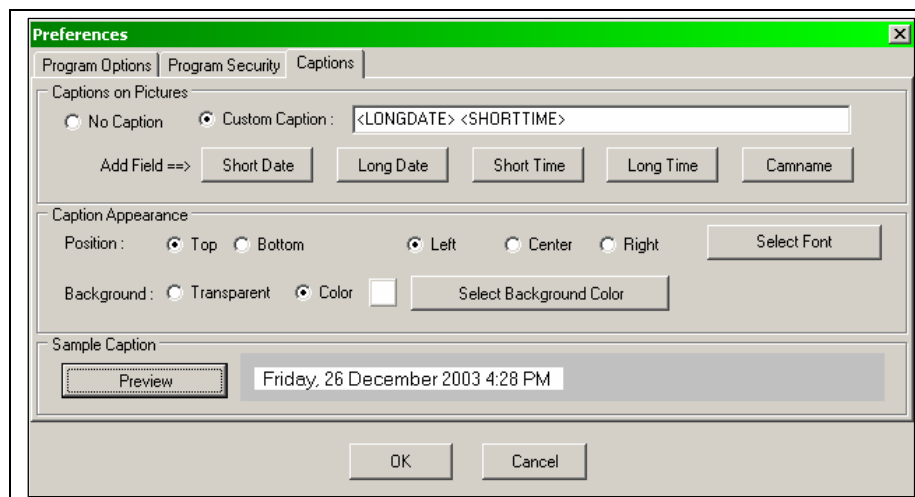
Huom: Et voi estää käyttäjää sulkemasta ohjelmaa ruksilla ruudun oikeasta yläkulmasta, mutta voit asettaa AlwaysUpin käynnistämään sen heti uudelleen.

Aseta ja konfiguroi Turvallisuusasetuksia **Ohjelman turvallisuus** -sivulta yleisestä **Asetukset** -dialogista.



Kuvatekstit

Netcam Watcher Professional voidaan asettaa kirjoittamaan kuvatekstejä kuviin. Kuvateksti voi sisältää päivämäärä- ja aikaleimat, kameras nimen sekä erikseen asetetun kiinteän tekstin. Käytä **Kuvatekstit** -dialogia **Tiedosto** -valikosta.

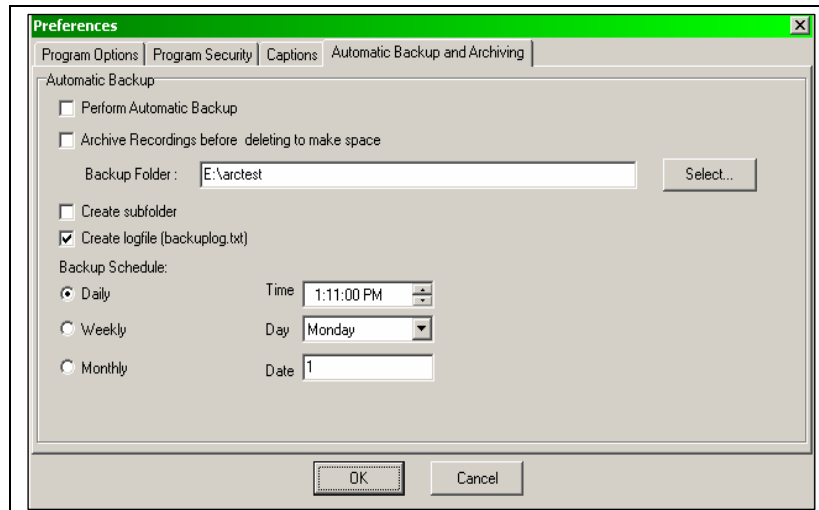


Jos haluat kirjoittaa kuvatekstin kuviin, valitse Omavalintainen kuvateksti ja kirjoita haluamasi teksti laatikkoon. Voit näpäyttää ohessa olevia painikkeita saadaksesi esimerkiksi päivämäärän ja ajat näkyviin kuvatekstissäsi.

Automaattinen varmuuskopiointi ja arkistointi

Netcam Watcher Professional voidaan asettaa tekemään automaattisesti varmuuskopioita kamerakonfiguraatioista ja tallenteista. Se voi myös arkistoida äänitteet ennen vanhojen tuhoamista tehdäkseen tilaa uusille.

Asettaaksesi tämän ominaisuuden, valitse **Tiedosto > Asetukset** ja sitten näpytä **Automaattinen varmuuskopiointi** -kohtaa.



Tämä antaa sinun määrittellä haluatko hyväksyä Automaattisen varmuuskopiointin ja/tai arkistointin. Voit myös määrätä hakemiston varmuuskopiointille / arkistointille.

Täältä voit myös määrätä aikavälin: **päivittäin**, **viikottain** tai **kuukausittain**, sekä monia muita asetuksia.

Etäyhteys

Tältä välilehdeltä voit sallia etäyhteyden käyttämällä **Netcam Watcher Remote Control** -ohjelmaa. Voit asettaa seuraavat kentät:

- **Salli etäyhteys:** Valitse tämä, jotta Netcam Watcher toimii palvelimena **Netcam Watcher Remote Control** -ohjelmalle. Jos valitset kohdan, sinun täytyy käynnistää ohjelma uudelleen. Sinun pitää ehkä antaa myös palomuurillesi lupa, jotta Netcam Watcher voi toimia palvelimena.
- **Etäyhteyden portti:** Tämä on portti, jota Netcam Watcher kuuntelee. Portin täytyy olla sama, kuin se joka on määritetty **Netcam Watcher Remote Control** -ohjelmassa. Jos käytät reititintä sekä NAT:ia (Network Address Translator), sinun täytyy "päästää läpi" kyseinen portti.
- **Järjestelmän nimi:** Anna kuvaava nimi järjestelmälle.
- **Etäyhteyden salasana:** Tämä salasana täytyy antaa **Netcam Watcher Remote Control**:ssa, jotta järjestelmään saa yhteyden.

Kun olet asettanut **etäyhteyden**, voit ottaa tähän järjestelmään yhteyden käyttämällä **Netcam Watcher Remote Control** -ohjelmaa. Jos haluat ottaa järjestelmään yhteyden internetin kautta, varmista että reitittimesi on asetettu laittamaan tämä IP osoite ja portti näkyväksi.

Online/Standby -tila

Tältä välilehdeltä voit asettaa **Netcam Watcher**in toimimaan Online/Standby -tilassa. Käyttämällä tätä toimintoa AlwaysUpin kanssa takaa hyvän toimintavarmuuden.

Käyttääksesi tätä toimintoa tarvitset kaksi PC:tä, jotka molemmat on konfiguroitu samoille kameroille. Voit tehdä tämän asentamalla ensin yhden PC:n, jonka jälkeen kopioit sen kameramäärittelyt toiselle PC:lle.

Huomaa, että molemmilla PC:illä pitää olla oma erillinen lisenssiavain.

Ensimmäinen käynnistyvistä tietokoneista toimii **ONLINE** -tilassa; toinen toimii **STANDBY** -tilassa.

Jos **ONLINE** -tietokone sammutetaan, kaatuu tai muutoin lopettaa kommunikation **STANDBY** -tietokoneen kanssa, **STANDBY** -kone aloittaa **ONLINE** -toiminnan, käynnistää kaikki kamerrat sekä ajastimen (jos tarpeellista).

- **Käynnistä Online/Standby -tila.** Valitse tämä käynnistääksesi Online/Standby -toimintatilan.
- **Partner System Address.** Tämä on toisen järjestelmän IP -osoite. Voit käyttää joko pistenotaatiota (esim. 192.168.0.111) tai järjestelmän nimeä (esim. SYSTEM_A). Voit tarkistaa järjestelmän nimen kelpoisuuden avaamalla komentokehoitteen ja kirjoittamalla "ping SYSTEM_A" ilman lainausmerkkejä. Jos nimi on oikea ja kyseinen järjestelmä on verkossa, sinun tulisi nähdä ping reply.
- **Ping port.** Tätä porttia käytetään ohjelmien väliseen yhteydenpitoon. Jollei sinulla ole hyvää syytä vaihtaa tätä, jätä se arvoon 8800. Portin tulee olla sama molemmissa järjestelmissä.
- **Lähetä sähköposti osoitteeseen.** (Vaihtoehtoinen) Lähettää sähköpostin annettuun osoitteeseen, jos tapahtuu vaihto Standby -tilasta Online -tilaan.

Kun **Netcam Watcher** toimii Online- tai Standby -tilassa, tämä näkyy ohjelman järjestelmäpalkissa, esimerkiksi Online -tilassa näkyy seuraavaa: **Netcam Watcher Professional : ONLINE.**

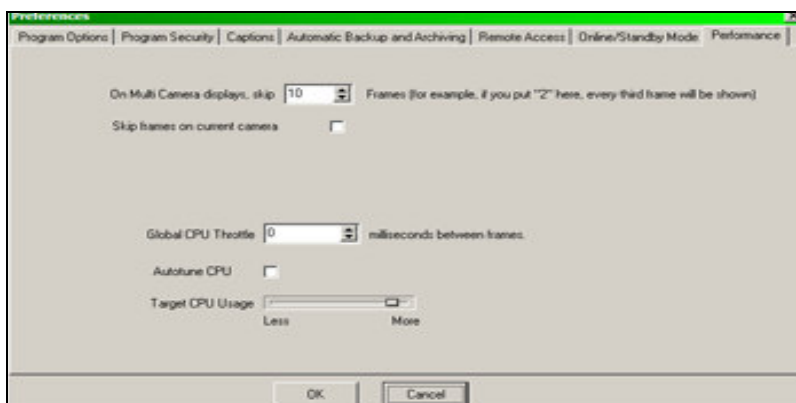
Kameroiden tallennus ja lataus

Voit tallentaa nykyiset kameramäärittelykset (ts. Nykyisten kameroiden, jotka olet konfiguroinut) valitsemalla **Työkalut > Tallenna kameramäärittelykset**. Tämä luo koodatun tiedoston oletusnimeltään *netcams.def*

Voit myös ladata kameroita *def* -tiedostosta käyttämällä **Työkalut > Lataa kameramäärittelykset**. Tässä tapauksessa kaikki kyseisessä *.def* -tiedostossa olevat kamerrat lisätään nykyiseen kamera-asetelmaan.

Suorituskyky

Tällä välilehdellä voit säätää Netcam Watcherin suorituskykyä.



Monikameranäytöllä (ja näyttöikkunoissa) ohita x ruutua ennen seuraavan ruudun näyttämistä. Erityisesti monen kameran järjestelmissä CPU:n käyttö laskee huomattavasti ja kuitenkin kaikki ruudut talletetaan.

Ohita ruudut nykyisessä kamerassa. Jos tyhjä, valittu kamerakuva näyttää kaikki ruudut. Jos valittuna, näytetään kuten muutkin kamerat.

Yleinen CPU-kiihdytys, X millisekunnin tauko jokaisen vastaanotetun kuvan jälkeen. Vihje: Ota käyttöön, jos CPU-käyttö menee yli 85% etkä voi pudottaa kameroiden kuvanopeutta.

FTP:n käyttö

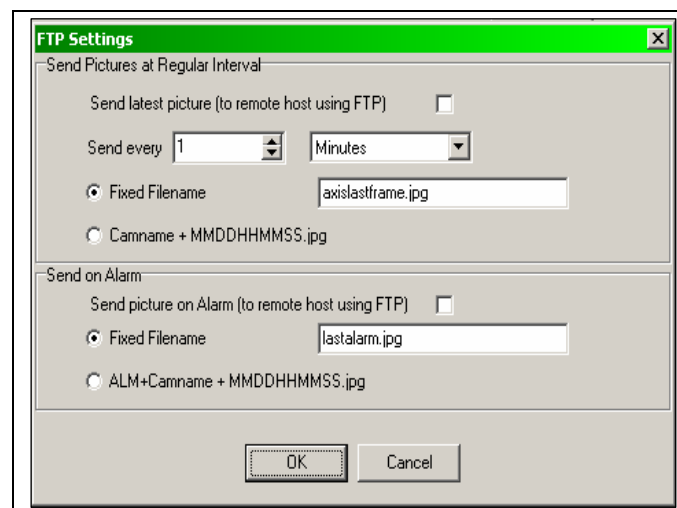
Netcam Watcher Professional voi käyttää **FTP:tä** (File Transfer Protocol) lähettääkseen kameran viimeisimmät kuvat ja/tai hälytyskuvat etäkoneelle. Jos etäkone on Internet web-palvelin, voit katsella näitä kuvia internetistä.

Tämän toiminnan asettamisessa on kaksi kohtaa. Ensimmäisenä sinun pitää konfiguroida etäkone käyttämällä **Tiedosto > FTP asetukset**.

Yksinkertainen dialogi aukeaa, johon voit laittaa etäkoneen yksityiskohdat:

- **Etäkone:** esim. www.omapalvelin.com tai 192.111.333.123
- **Käyttäjänimi**
- **Salasana**
- **Etäpolku:** voit laittaa tähän polun, jonne kuvat tallennetaan. Jos jätät tyhjäksi, niin käytössä on oletuskansio.
- **Käytä passiivista moodia:** usein tämä toimii parhaiten jos käytössäsi on palomuuuri.
- **Kirjoita FTP lokitiedosto** kirjoittaa lokitiedoston **FTPLOG.TXT** Netcam Watcher Professionalin päähakemistoon.

Seuraavaksi sinun pitää jokaisen kameran kohdalla näpäyttää **FTP** -painiketta **Muokkaa kameraa** -dialogista.



Voit valita, että kuvat lähetetään joko tasaisin väliajoin, tai hälytyksen sattuessa. Myös väliaika ja tiedoston nimi voidaan määrittää.

Komentojonoparametrit

Jos haluat automaattisesti käynnistää *Netcam Watcher Professionalin*, on yleensä käytännöllistä käynnistää samalla Aikataulut, Hälytykset jne.

Voit käyttää seuraavia komentoriviparametreja ajastimen, hälytysten jne. päällekytkemiseen:

- **-AJASTIN** käynnistää aikatauluttamisen, kuten **Ajastin** –painikkeen painaminen.
- **-HÄLYTYKSET** laittaa hälytykset päälle, kuten **Hälytykset** –painikkeen painaminen.
- **-AUTOKÄYNNISTYS** käynnistää kaikki kamerat liiketunnistus-tilassa.
- **-PIENENNÄ** käynnistää ohjelman minimoituna.
- **-AUTODELAY** käynnistää kaikki kamerat liiketunnistustilaan 20s. myöhästettyinä.
- **-NOPASSWORD** ei kysy salasanaa, kun ajetaan Windowsin palveluna

Käyttääksesi näitä parametreja sinun pitää lisätä ylimääräinen pikakuvake *Netcam Watcher Professionalille* ja lisätä haluamasi parametrit komentorivin perään, tai käytä AlwaysUpia.

Esimerkiksi komentorivi pikakuvaakkeessa saattaisi näyttää seuraavalta:

C:\Program Files\ncwpro\ncw_fi.exe –autokäynnistys –pienennä

Jos haluat että *Netcam Watcher Professional* käynnistyy tietokoneesi käynnistytksen yhteydessä, laita pikakuvake **Startup** –kansioon.

Vaihtoehtoisesti voit käyttää **AlwaysUp** -ohjelmaa ajaaksesi Netcam Watcheria windows palveluna.

AlwaysUp

Asenna AlwaysUp Netcam Watcherin asennus-CD:ltä. Tallenna mukana tuleva avaintiedosto „AlwaysUp.dat” ohjelman asennuskansioon. Käynnistä AlwaysUp ja lisää ncw_fi.exe selaamalla ohjelman hakemistoon.

Komentoriviparametrit : Haluat ehkä käyttää joitakin komentoriviparametreja NCW:n käynnistyksessä.

- AUTOKÄYNNISTYS : automaattisesti käynnistää kaikki kamerat.
- AJASTIN : Kytkee ajastimen päälle. (Sama kuin painaisi Ajastin –nappia).
- HÄLYTYKSET : Kytkee hälytykset päälle. (Sama kuin painaisi Hälytykset –nappia).

Asennus:

Aivan aluksi Netcam Watcherissa valitse Tiedosto > Asetukset, ruksaa "Käytä HKEY_LOCAL_MACHINE -avainta" ja vastaa Yes/Kyllä (Netcam käyttää samoja rekisteriasetuksia tausta-ajossa ja ruudulla näkyvässä ohjelmassa)

- 1) Asenna AlwaysUp ajamalla Installer.
- 2) kopioi oheinen alwaysup.dat ohjelman hakemistoon (tiedostossa on lisenssiavain)
- 3) Valitse C:\Program Files\NCWPRO\ncw_FI.exe ajettavaksi ohjelmaksi
- 4) Laita komentoriviparametri AUTOKÄYNNISTYS

5) Muokkaa Netcam Watcher -valintaa. Valitse Monitor-välilehti ja ruksaa "Whenever it fails do following sanity check".

6) Selaa Netcamin omaan hakemistoon (...) valinnalla - yleensä se on C:\Program Files\PCWPRO\, ja valitse NCWPING.BAT.

Nyt Netcam käynnistyy aina koneen noustessa ja alkaa nauhoittaa. samoin Netcam käynnistyy uudestaan, jos joku vahingossa sammuttaa sen tai koneessa havaitaan joku häiriö.

Suositteltu tarkistusväli on 1 minuutti.

Kameramäärittysten talletus ja käyttö

Voit tallettaa kameramäärittykset valitsemalla Työkalut > Talleta kameramäärittökset. Komento luo tiedoston webcams.def.

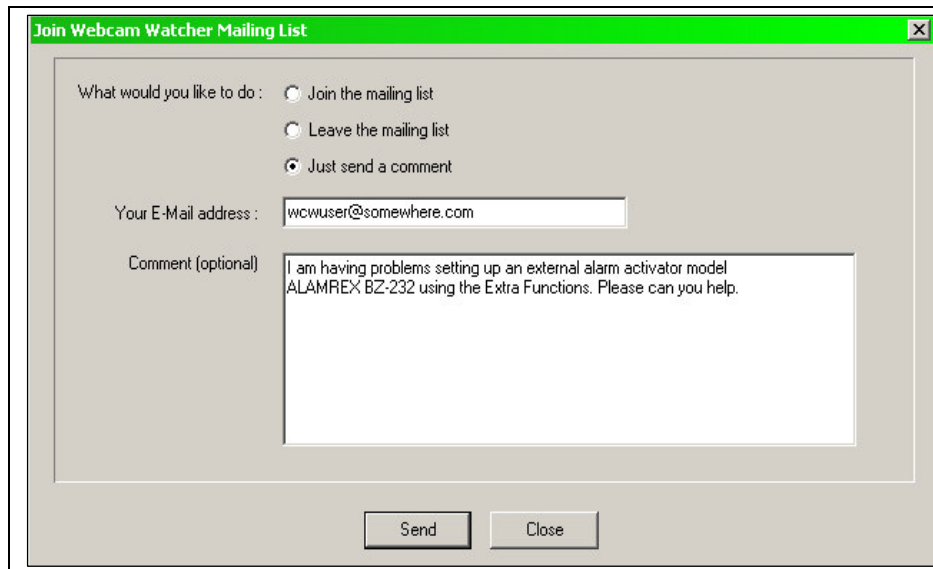
Voit ladata määrittökset, jos esimerkiksi siirrät Netcam Watcherin toiseen koneeseen, komennolla Työkalut > Käytä kameramäärittöksiä.

Aina ennen muutoksia ja muutosten jälkeen on hyvä tallettaa määrittökset niin, että voit palata takaisin jos joku asetus menee vikaan.

Apua ja tekninen tuki

Netcam Watcher Professional voi lähettää sähköpostiviestejä suoraan tukikeskukseen. Valitse **Lähetä meille kommentti Apua** -valikosta. Tukipalvelu on englanninkielinen. Saadaksesi suomenkielistä tukea käänny Notesco Oy:n tai jälleenmyyjäsi puoleen.

Voit lähettää tekniseen tukeen tai muuhunkin liittyviä kysymyksiä, ja me vastaamme niin pian kuin mahdollista.



Join Webcam Watcher Mailing List

What would you like to do : ☐ Join the mailing list
☐ Leave the mailing list
☒ Just send a comment

Your E-Mail address :

Comment (optional)

Send Close

Voit myös käyttää tätä dialogia liittyäksemme postituslistallemme. Tätä listaa ei koskaan jaeta ulkopuolisille tahoille. Sitä käytetään vain lähettääksemme uutisia koskien *Netcam Watcher Professionalia*.

Ohjelmiston valmistaja Beausoft Ltd. Uusi Seelanti.

Valtuutettu edustaja Pohjoismaissa, Baltiassa ja Venäjällä yksinoikeudella Notesco Oy, Haapatie 16, 00780 Helsinki. myynti@notesco.net Fax 09-3746 4270.