



## **Wanscam 720p ja 1080p kamerat**

### **Käyttöohje**

**Englanninkielinen käyttöliittymä**

## **Ohjekirjat CD:llä**

Kameran mukana tulevalla CD:llä on seuraavat valmistajan toimittamat suomenkieliset ohjekirjat:

Browser View\HW\**Suomi HW\_User manual - Finnish.pdf** (Huom: kamerassa on englanninkielinen käyttöliittymä, suomenkielinen on vasta tulossa)

Mobile APP\**Suomi (Finnish) -User manual for APP (Android&IOS).pdf**

Valitettavasti teksti on paikoin huonoa.

**CD:llä on myös muunkielisiä ohjekirjoja.**

PC Client\**PC Client Software User Manual.pdf** in vain englanniksi, samoin ohjelma. Samassa hakemistossa on myös Clientin asennusohjelma Wanscam.exe.

## **Etsintäohjelma**

CD:n päatasolla on englanninkielisen kameroiden etsintäohjelman asennusohjelma **WanscamTool.exe**.

© Notesco Oy 2018

1.0c

[www.notesco.net](http://www.notesco.net)

[myynti@notesco.net](mailto:myynti@notesco.net)

# Sisällysluettelo

Yleistä .....	1
Tuetut tallennusohjelmat .....	1
Kameran ominaisuudet .....	2
Pakkauksen sisältö .....	2
Liitännät .....	3
Asennus .....	3
Kameran asennus .....	3
Hallintaohjelma IP Search Tool .....	3
Hallintaohjelman käyttö .....	3
Kameraan kirjautuminen selaimella .....	4
Internet Explorer, Edge ja Chrome + IE-Tab .....	5
Muut selaimet .....	6
Asetukset .....	6
Laitteen tiedot (Device information) .....	6
Ajan asetus (Time set) .....	7
Verkoasetukset (Network settings) .....	7
WIFI / WLAN Langattoman verkon asetukset (Wireless) .....	7
Liikkeentunnistus (Motion detection) .....	8
Hälytysasetukset (Alarm service settings) .....	8
Hälytysilmoitusten lähetys (Email) .....	9
FTP .....	9
Järjestelmäloki (System log) .....	10
DDNS .....	10
PTZ .....	10
Käyttäjäasetukset (User settings) .....	10
Usean kameran näkymä (Multiple settings) .....	11
Ylläpito (Maintain) .....	11
ONVIF .....	12
Automaattinen Pikakuva (Auto Snap) .....	12
Maski (Video mask) .....	13
Kuva-asetukset (Image) .....	13
Resetointi .....	14
Linssin tarkennus .....	14
FAQ – Havaittuja ongelmia .....	15
Huolto .....	15

(tämä sivu on tarkoituksella taiton vuoksi tyhjä)

# Wanscam HWxx kameran käyttöohjeet

## ***Yleistä***

Käyttöönotto ja asennus edellyttää erityistä huolellisuutta. Lue asennusohjeet tarkasti varmistaaksesi oikeanlaisen asennuksen.

Vihje: Kokeile ja säädä kameran asetukset kohdalleen ennen asennusta varsinaiseen asennuspaikkaan.

Kameran virtalähteenä käytetään mukana tulevaa 5V 2A verkkolaitetta. 12V virtalähde EI käy (akku, aurinkosähkö jne.) = 12V tasasähkö on muunnettava inverterillä 230V vaihtosähköksi, johon kameran virtalähde kytketään.

PoE-virransyöttö voidaan toteuttaa POEADA-haaroitinsarjalla tai 5/9/12V POE-splitterillä(myydään erikseen).

***Kamera hakee oletuksena IP:n DHCP-palvelimelta.***

***Käyttäjätunnus admin (salasana admin)***

## **Tuetut tallennusohjelmat**

Milestone Xprotect – tarkista asetukset ja käyttö ohjelman manuaalista

Mirasys - tarkista asetukset ja käyttö ohjelman manuaalista

Zoneminder - tarkista asetukset ja käyttö ohjelman manuaalista

iSpy- tarkista asetukset ja käyttö ohjelman manuaalista

VideoLAN VLC- tarkista asetukset ja käyttö ohjelman manuaalista

Netcam Watcher PRO - Kameran tyyppi on Wanscam HW0043, katso erillinen ohje

Seuraavassa esitetään lyhyesti perusasiat sekä kameran liitännät ja merkkivalot.

## ***Kameran ominaisuudet***

- Tehokas videoprosessori
- Erikoisherkkä CMOS kuvakenno
- 720p 1MP, tai 1080p 2MP
- H.264 ja MJPEG kuvapakkaus
- Sisäänrakennettu WEB-palvelin
- Tukee yleisimmät selaimet (Edge, IE ja Google + IE-tab, Safari, Firefox)
- Monitasoinen käyttäjähallinta ja salasanasuojaus
- WLAN/WIFI
- DynDNS tuki, UPnP tuki
- Liiketunnistus ja hälytys
- Tuki matkapuhelinkäytölle
- Loki
- HTTP/TCP/IP/UDP/SMTP/DDNS/SNTP/DHCP/FTP tuki
- Etäpäivitys
- Verkkoliitännän merkkivalot (yhteys, liikenne)

## ***Pakkauksen sisältö***

- Kamera
- WLAN antenni (irrotettava 2 dBi RSMA-liittimellä)
- DC virtalähde 5V 2A (EU-pistoke)
- CD (eri kielisiä ohjekirjoja ja hallintaohjelman asennusohjelma WanscamTool.exe)
- Verkkokaapeli
- Ruuvit
- Lyhyt asennusohje (engl.)

## **Liitännät**

WLAN antenniliitin on kameran takana. Verkko- ja virransyöttöliittimet ovat taipuisan häntäkaapelin päässä.

Suojaa häntäkaapelin liittimet tarvittaessa vulkanointiteipillä tai kalvorasiaan. Jos jätät liittimet avoimiksi, asenna häntäkaapeli niin, että liittimet osoittavat alaspäin.

**Huomaa:** Kameran antenniliitin ja liitoskaapelin vedonpoistaja eivät pidä vettä ankkasateessa. Ilma kameran sisällä voi jäähtyä äkillisesti ja alipaine imee vettä sisään. Jos kamera asennetaan "säiden armoille", on antenniliitin ja vedonpoistaja kokonaisuudessaan suojattava silikonilla tai vulkanoituvalla tepillä tms. Huomaa erityisesti liittimen ja rungon välinen sauma. Kutistesukka ei anna riittävää suojaa!

*Kameran aurinkosuojakansi on kiinnitetty ruuvilla. Sisäkäytössä se voidaan jättää pois jos kameran yläpuolella ei ole häikäiseviä valaisimia.*

## **Asennus**

Noudattamalla näitä ohjeita varmistat kamerajärjestelmän häiriöttömän käyttöönoton.

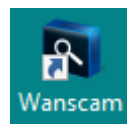
### **Kameran asennus**

- 1) Kytke verkkokaapeli ensin kameraan ja sitten verkkolaitteeseen.
- 2) Kytke virtalähde ensin kameraan ja vasta sen jälkeen pistorasiaan. Virtalähteen vihreä merkkivalo syttyy. Kamera käynnistyy noin 30 sekunnissa.
- 3) Käynnistä IP Search Tool (katso hallintaohjelman käyttöönotto seuraava kappale).
- 4) IP Search Tool löytää kaikki verkossa olevat Wanscam HW-kamerat

**Vihje:** Jos kameroita on useita, käsittele yksi kamera kerrallaan. DHCP:n antamista IP-numeroista on mahdoton sanoa mikä kuuluu millekin kameralle.

### **Hallintaohjelma IP Search Tool**

- 1) Etsi CD:ltä asennusohjelma WanscamTool.exe ja käynnistä
- 2) Ohjelma asentaa IP Search Toolin ja luo kuvakkeen työpöydälle (vastaa kaikkiin kysymyksiin "Next")



- 3) Asennus on valmis ja IP Search Toolin ikoni ilmestyy työpöydälle

### **Hallintaohjelman käyttö**

- 1) Käynnistä IP Search Tool -ohjelma klikkaamalla ikonia
- 2) Seuraava ikkuna aukeaa

IP Search Tool

# wanscam

Device	Name	IP Address	P2P-ID	System Version	App Version	MAC
H	IPCAM	192.168.1.193:99	WXO-005038-AECFE	67.4.66.13	9.1.720.65_ocx4	00-D4-15-06-05-6
E	IP Camera	192.168.1.195:80	JWEV-253537-CACBC	V7.1.4.1.13-20151022	E-22.1.720.19	00-E0-F8-02-97-7
J	IPCAM	192.168.1.183:99	WXO-000002-EAEAD	67.2.6.10	9.0.4.72	00-D6-15-04-21-F
E	IP Camera	192.168.1.187:80	WXH-000001-ABBBC	V7.1.4.1.13-20151104	E41.1.720.19[IPC-1030]	00-E0-F8-04-86-0
E	IP Camera	192.168.1.166:80	WXH-000002-BCFEB	V7.1.4.1.13-20151104	E-22.0.720.18	00-95-69-5F-59-C
E	SINEOJI	192.168.1.164:8081	WXH-000003-AFBFF	V6.6.6.1.1-20151102	E42.1.730.20	00-E0-F8-21-C8-9
J	IPCAM	192.168.1.128:99	WXO-000001-FFBFC	67.2.6.13	9.0.4.72	00-D7-15-10-1A-F
E	HW0029...	192.168.1.165:80	WXH-000014-BCCFF	V7.1.4.1.13-20151104	E-27.0.720.20	00-E0-F8-03-81-8
E	IP Camera	192.168.1.252:8082	HWA-006106-EBAFC	V7.1.4.1.13-20151104	E41.1.720.19[IPC-1030]	20-F4-1B-1F-CB-2
E	IP Camera	192.168.1.159:80		V7.1.4.1.13-20150922	E-21.1.720.15	00-0C-43-15-9F-E
E	IP Camera	192.168.1.126:80		V7.1.4.2.43-20151104	E-25.0.720.18	5C-FF-FF-1D-34-5
E	IP Camera	192.168.1.167:80		V7.1.4.2.43-20151104	E-25.1.720.20	00-0C-43-15-9E-A
E	IP Camera	192.168.1.88:80	WXH-009963-ECFBE	V7.1.4.1.13-20151015	E-41.1.720.19	00-E0-F8-04-93-3
E	IP Camera	192.168.1.133:80		V7.1.4.1.13-20150922	E-21.1.720.15	00-0C-43-15-7A-1
E	IP Camera	192.168.1.88:80	WXH-009958-DECAA	V7.1.4.1.13-20151015	E-41.1.720.19	00-E0-F8-04-DE-0
E	IP Camera	192.168.1.158:80		V7.1.4.2.43-20151104	E-25.0.720.18	5C-FF-FF-1D-2F-3

Language: English IP Match

Ikkunassa näkyvät kaikki löytyneet kamerat. Toiminta:

- 1) Näytetään listaus löytyneistä kameroista.
- 2) Jos kameroita ei löydy, ikkunaan tulee noin minuutin kuluttua virheilmoitus "Not found IP Server" ja ohjelma sulkeutuu automaattisesti. Tarkista yhteydet.
- 3) Jos kameran IP ei vastaa tietokoneen IP-avaruutta, aukeaa virheilmoitus "Subnet doesn't match" - klikkaa tällöin "IP Match".
- 4) Tuplaklikkaamalla haluttua kameraa se avautuu selaimen.

**Vihje:** Jos kameroita on useita, tarkista kameraan liimatusta tarrasta P2P-ID

## Käyttäjätunnus on admin ja salasana admin

### Kameraan kirjautuminen selaimella

**Syötä kameran IP-osoite selaimen osoiteriville ja paina OK.**

Ensimmäisellä kerralla kamera haluaa asentaa selaimen ActiveX- tai Java-komponentin. Lataus voi kestää hetken aikaa.

Voit asentaa ActiveX-komponentin sisäänkirjautumisikkunan oikeasta yläkulmasta "OCX"-linkistä tai CD:ltä: \Browser View\HW\**OCX\_Setup-HW.exe**.

**Huomaa:** Jos AX-komponentin lataus epäonnistuu, muuta IE:n turva-asetukset tilapäisesti seuraaviksi: Download signed ActiveX controls Enable, Download unsigned ActiveX controls Enable, Initialize and Script ActiveX controls not marked as safe Enable. Poista lisäksi tarvittaessa virussuojaus ja palomuuuri päältä.

Seuraavaksi kamera kysyy käyttäjätunnuksia (admin / admin), ja sen jälkeen avautuu seuraava kuva:



Voit valita kameran kielen yläriviltä. Sisäänkirjautumiseen on kolme vaihtoehtoa: Selain, kännykkä (tai PC, VGA-resoluutio) tai ohjelmallinen stream (streamia tukevat ohjelmat kuten Videolan VLC)

**Huomaa:** Käytä englanninkielistä käyttöliittymää (English, oletus). Jos valikon oikeassa reunassa näkyy "Finnish" (Suomi, tulossa), voit käyttää myös sitä.

## Internet Explorer, Edge ja Chrome + IE-Tab

Paina ylin Login ja kirjoita tunnukset kenttiin User (oletus admin) ja Password (oletus admin).



Näkymässä voit muuttaa videoasetuksia:

- Videomuoto (50 Hz, välkkymisen esto)
- Dpi (First stream 720p/1080p tai 2nd stream VGA)
- Kirkkaus
- Kontrasti
- Värikylläisyys
- Terävyys

Esiasetus, suuntaus, kuulokkeet ja mikrofoni eivät ole tuettuja tässä mallissa.



Valinnalla voit asettaa tallennuspolun PC:lle ja valinnalla voit käynnistää ja pysäyttää tallennuksen.



Kamerakuvalla voit ottaa yksittäisiä kuvia ja valinnalla voit katsella tallenteita.



Valinnalla "Ruutu", "4 Ruutua" tai "9 Ruutua" voit valita montako kameraa näkyy kerralla (vain IE tai Chrome + IE-Tab).



**Huomaa:** IE-Tab on netistä ladattava ilmainen Chrome-selaimen laajennus, jolla kameran kuva saadaan näkymään Chromessa.

## Muut selaimet

Firefox, Opera jne. eivät välttämättä toimi HD-tilassa – kokeile - selainten videotuki on muutosvaiheessa. Voit käyttää niitä kuitenkin "No Plugin" (VGA) tilassa tai käyttää RTSP-streamia, jos se on selaimessa tuettu (alin login-valinta).

## Asetukset



Valitse oikealta alhaalta Asetukset "Rattaanpyörä".

Oikeaan reunaan tulee valikko, josta päästään kiinni eri asetuksiin. Valikko on erilainen riippuen käyttäjän roolista (Admin = laajin, Vierailija = suppein). Jotkut valinnat eivät ole tuettuja tässä mallissa.

**Huomaa:** Vierailija ei voi muuttaa mitään asetuksia.

## Laitteen tiedot (Device information)

Device information		Device information
Device ID:	IP Camera	<a href="#">Time set</a>
P2P ID :	HWAA-006106-EBAFC	<a href="#">Video settings</a>
Network Connection Status:	WiFi	<a href="#">Audio Settings</a>
Current Visitors:	0	<a href="#">Record Settings</a>
Software Version:	V7.1.4.1.13-20151104	<a href="#">Alarm Service Settings</a>
Webware Version:	E41.1.720.19[IPC-1030]	<a href="#">Email</a>
Mac address:	20:F4:1B:1F:CB:24	<a href="#">FTP</a>
IP address:	192.168.1.252	<a href="#">System Log</a>
Subnet mask:	255.255.255.0	<a href="#">Network Settings</a>
Gateway:	192.168.1.1	<a href="#">Wireless</a>
Primary DNS:	202.96.134.33	<a href="#">DDNS Settings</a>
Manufacture's DDNS status:	Failed	<a href="#">PTZ set</a>
Third Party DDNS status:	Dyndns Failed http://mydomain.dyndns.org	<a href="#">Multiple settings</a>
System Start Time:	1970-01-01 08:00:22	<a href="#">User Settings</a>
SD Card status:	No SD card	<a href="#">Maintain</a>
	<a href="#">Browse SD Card..</a> <a href="#">Format SD Card as fat32</a> <a href="#">Stop SD Card</a>	<a href="#">ONVIF</a>
		<a href="#">Motion detection</a>
		<a href="#">Auto Snap</a>
		<a href="#">Video mask</a>

Kuvassa näkyy yhteenveto, asetukset muutetaan valikon ao. Kohdassa.

**1080p kamerassa on paikka TF-muistikortille** (max. 128GB). Muistikorttipaikka on kameran alla olevan luukun takana. Muistikorttia hallitaan tässä näkymässä (Selaa korttia, Alusta kortti, Poista kortti käytöstä).

## Ajan asetus (Time set)

Time Settings	
Device Date Time	2015-11-14 15:57:07
Network Time Server <input checked="" type="checkbox"/>	
NTP server	time.windows.com
Interval	01 hours
Time zone	(GMT+08:00) Beijing, Singapore, Taipei

- Rastita Verkon aikapalvelin (Network Time Server)
- Valitse mikä tahansa listan NTP-palvelin (esimerkiksi time.windows.com)
- Valitse aikaväli (Interval) kuinka usein aika tarkistetaan
- Aseta aikavyöhyke (Time Zone) GMT +2:00 Helsinki
- Paina lopuksi Apply/Ota käyttöön

**Huomaa:** Kamerassa ei ole paristovarmennusta, aika nollautuu aina kun kamerasta katkaistaan sähköt. Jos verkkoyhteyttä ei ole, ajan voi ottaa PC:ltä (Sync with PC time).

## Verkkoasetukset (Network settings)

LAN Settings	
IP Configuration Type	Fixed IP Address
IP address	192.168.1.252
Subnet mask	255.255.255.0
Gateway	192.168.1.1
DNS Configuration Type	Manual DNS
Primary DNS	202.96.134.33
Secondary DNS	202.96.128.86
HTTP Port	8082 (80 or 1024~49151)
RTSP Port	554 (554 or 1024~49151)
Rtmp	1935
RTSP Permission verify	<input checked="" type="radio"/> On <input type="radio"/> Off (Note: Modify the settings, reboot the device)

Verkkoasetuksissa voit vaihtaa kameran IP-numeron, yhdyskäytävän ja käytettävän portin. Yllä malliasetukset. Valitse Manual DNS ja aseta Primary DNS ja Secondary DNS = reitittimen IP-numero.

**Huomaa:** Valitse IP-asetukset tyyppiä "Fixed IP address" = Kiinteä IP-osoite.

## WIFI / WLAN Langattoman verkon asetukset (Wireless)

Wireless	
Enable Wireless	<input checked="" type="radio"/> On <input type="radio"/> Off
SSID	wanscam_ipcam <input type="button" value="search"/>
Security mode	WPA2-PSK
WPA Algorithm	AES
Key	••••••••
Re-type key	••••••••
Check Wireless Setup	<input type="button" value="check"/>

Ota langaton verkko käyttöön "Enable wireless" On/Päällä ja aseta kameraan tukiaseman verkkoasetukset (SSID, salaus sekä salausavain).

Search/Etsi-valinnalla voit etsiä verkkoja. Paina lopuksi Apply/Ota käyttöön. Tämän jälkeen voit testata yhteyden Test/Check. Tarkista asetukset jos yhteys ei toimi.

## Liikkeentunnistus (Motion detection)

Window1	Window2	Window3	Window4
<input checked="" type="checkbox"/>	<input checked="" type="checkbox"/>	<input checked="" type="checkbox"/>	<input checked="" type="checkbox"/>
Sensitivity: [Slider]	Sensitivity: [Slider]	Sensitivity: [Slider]	Sensitivity: [Slider]
50	50	50	50

Voita valita näytöltä 1...4 aluetta joita valvotaan, sekä jokaiselle alueelle herkkyden. Voit siirtää ja muuttaa alueita ja niiden kokoa myöhemmin tarpeen mukaan. Paina lopuksi Apply/Ota käyttöön.

Aseta seuraavaksi hälytykset, mitä liiketunnistuksesta tehdään.

## Hälytysasetukset (Alarm service settings)

Voit valita listalta, mitä liiketunnistuksesta tehdään, tässä mallissa on valittavissa ainoastaan sähköposti ja FTP.

Aikataulusta voit valita 30 minuutin jaksoissa jokaiselle viikonpäivälle, milloin hälytys on aktiivinen.

## Hälytysilmoitusten lähetys (Email)

Email Setting	
SMTP server:	smtp.gmail.com Server Port: 465
Safe link:	SSL
Authentication:	<input checked="" type="radio"/> On <input type="radio"/> Off
User name:	xxxx@gmail.com
Password:	••••••••
Receiver:	xxxx@gmail.com
Sender:	xxxx@gmail.com
Subject:	ABC
Message:	<div style="border: 1px solid gray; height: 20px;"></div> (the max length is 127)
Test Email settings:	<input type="button" value="Test"/> Please set first, and then test.

- Device information
- Time set
- Video settings
- Audio Settings
- Record Settings
- Alarm Service Settings
- Email**
- FTP
- System Log
- Network Settings
- Wireless
- DDNS Settings
- PTZ set
- Multiple settings
- User Settings
- Maintain
- ONVIF
- Motion detection

Aseta sähköpostipalvelin ja sen portit. Gmailin TLS-portti on 587 (tai SSL 465). Tarkista muutkin asetukset Gmailin tai operaattorin ohjeista, jos yhteys ei toimi.

Tallenna asetukset ensin Apply/Ota käyttöön ja vasta sen jälkeen testaus Test/Testi.

**Huomaa:** "User Name" ja "Sender" tulee olla samat.

Subject ja Message = Vapaavalintainen teksti sähköpostiin.

## FTP

FTP	
Server Address:	192.168.1.254
Server Port:	21
User name:	admin
Password:	••••••••
Passive mode:	<input checked="" type="radio"/> On <input type="radio"/> Off
Storage Path:	/
Test FTP settings:	<input type="button" value="Test"/> Please set first, and then test.

- Device information
- Time set
- Video settings
- Audio Settings
- Record Settings
- Alarm Service Settings
- Email
- FTP**
- System Log
- Network Settings
- Wireless
- DDNS Settings

Voit tallettaa hälytyskuvia FTP-palvelimelle. Yllä malliasetukset.

Jos talletus ei toimi, tarkista Passive mode On tai Off, valinta riippuu palvelimesta. Test-valinnalla voit testata yhteyden. Ota FTP käyttöön valinnalla Apply.

## Järjestelmäloki (System log)

```
[2015_11_13 18:29:43] user(admin) login for live stream.
[2015_11_13 18:29:48] user(admin) logout from live stream.
[2015_11_13 18:30:01] user(admin) login for live stream.
[2015_11_13 18:30:04] user(admin) logout from live stream.
[2015_11_13 18:30:06] user(admin) login for live stream.
[2015_11_13 18:30:08] user(admin) logout from live stream.
[2015_11_13 18:30:16] user(admin) login for live stream.
[2015_11_13 18:30:18] user(admin) logout from live stream.
[2015_11_13 18:34:29] user(admin) login for live stream.
[2015_11_13 18:34:32] user(admin) logout from live stream.
[2015_11_13 18:34:32] user(admin) login for live stream.
[2015_11_13 18:34:34] user(admin) logout from live stream.
[2015_11_13 18:35:25] user(admin) login for live stream.
[2015_11_13 18:35:29] user(admin) logout from live stream.
[2015_11_13 18:35:33] user(admin) login for live stream.
[2015_11_13 18:35:34] user(admin) logout from live stream.
[2015_11_13 18:35:36] user(admin) login for live stream.
[2015_11_13 18:35:38] user(admin) logout from live stream.
[2015_11_13 18:35:39] user(admin) login for live stream.
[2015_11_13 18:35:40] user(admin) logout from live stream.
[2015_11_13 18:35:41] user(admin) login for live stream.
[2015_11_13 18:35:43] user(admin) logout from live stream.
[2015_11_13 18:37:00] user(admin) login for live stream.
[2015_11_13 18:37:02] user(admin) logout from live stream.
[2015_11_13 18:37:02] user(admin) login for live stream.
[2015_11_13 18:37:03] user(admin) logout from live stream.
[2015_11_13 18:38:43] user(admin) login for live stream.
[2015_11_13 18:38:44] user(admin) logout from live stream.
[2015_11_13 18:38:45] user(admin) login for live stream.
[2015_11_13 18:38:47] user(admin) logout from live stream.
[2015_11_13 18:38:48] user(admin) login for live stream.
[2015_11_13 18:38:50] user(admin) logout from live stream.
[2015_11_13 18:38:50] user(admin) login for live stream.
[2015_11_13 18:38:52] user(admin) logout from live stream.
[2015_11_13 18:40:09] user(admin) login for live stream.
[2015_11_13 18:40:35] user(admin) logout from live stream.
```

Clear Log Refresh

- Device information
- Time set
- Video settings
- Audio Settings
- Record Settings
- Alarm Service Settings
- Email
- FTP
- System Log
- Network Settings
- Wireless
- DDNS Settings
- PTZ set
- Multiple settings
- User Settings
- Maintain
- ONVIF
- Motion detection
- Auto Snap
- Video mask
- Image
- Back

Loki kertoo kameran tapahtumista, milloin siihen on kytketty ym. Clear Log = Tyhjennä lista, Refresh = hae uusimmat tapahtumat ja virkistä lista.

## DDNS

Kameran DDNS:ää ei käytetä, anna reitittimen hoitaa DDNS.

## PTZ

Ei käytössä tässä mallissa.

## Käyttäjäasetukset (User settings)

Preview	User name	Password	Re-type password
admin	admin	*****	*****
user	user	****	****
guest	guest	*****	*****

Apply Cancel

- Device information
- Time set
- Video settings
- Audio Settings
- Record Settings
- Alarm Service Settings
- Email
- FTP
- System Log
- Network Settings
- Wireless
- DDNS Settings
- PTZ set
- Multiple settings
- User Settings
- Maintain

Tässä valinnassa voit vaihtaa käyttäjien salasanat. Käyttäjät ovat admin, user ja guest. Voit vaihtaa nimet ja salasanat mutta et voi vaihtaa oikeuksia. Pääkäyttäjä (admin) voi siis olla esimerkiksi Niko, käyttäjä (user) Joonas ja vierailija (guest) Vieraskas.

## Usean kameran näkymä (Multiple settings)

Multiple settings	
Lan Search	APPLE-TEST(192.168.1.166) IP Camera(192.168.1.131) IP Camera(192.168.1.130) Sxh-test(192.168.1.181) IP Camera(192.168.1.139) HW0029-3-3(192.168.1.165) SINEOJI(192.168.1.164) IP Camera(192.168.1.252) <input type="button" value="Refresh"/>
The 1st device	Local Host
The 2nd device	None
The 3rd device	None
The 4th device	None
The 5th device	None
The 6th device	None
The 7th device	None
The 8th device	None
The 9th device	None

- Device information
- Time set
- Video settings
- Audio Settings
- Record Settings
- Alarm Service Settings
- Email
- FTP
- System Log
- Network Settings
- Wireless
- DDNS Settings
- PTZ set
- Multiple settings**
- User Settings
- Maintain
- ONVIF
- Motion detection
- Auto Snap
- Video mask

1. Valitse Refresh/Päivitä
2. Valintalistaan tulevat näkyviin kaikki verkosta löytyvät kamerat
3. Valitse 2. Laite (2nd device) ja klikkaa sen jälkeen haluttua kameraa listalta
4. Anna kameran käyttäjätunnus ja salasana
5. Toista sama muille kameroille
6. Paina lopuksi Apply/Ota käyttöön

Voit nyt katseluruudun alareunasta valita katsellaanko pelkästään kameran omaa kuvaa vai myös muita valittuja kameroita (IE ja Chrome + IE-Tab).

## Ylläpito (Maintain)

Initialize	
Reboot	<input type="button" value="reboot"/>
Restore Factory Defaults	<input type="button" value="factory default"/>
Upgrade	<input type="button" value="浏览..."/> <input type="button" value="ok"/>

- Device information
- Time set
- Video settings
- Audio Settings
- Record Settings
- Alarm Service Settings
- Email
- FTP
- System Log
- Network Settings
- Wireless
- DDNS Settings
- PTZ set
- Multiple settings
- User Settings
- Maintain**

Tässä valinnassa voit käynnistää kameran uudelleen (Reboot), palauttaa tehdasasetukset (Restore Factory Defaults - jos ylipäänsä pääset kameraan kiinni) tai päivittää ohjelmiston (Upgrade).

Jos et pääse kameraan kiinni, resetoi kamera tehdasasetuksille käyttämällä liitäntäkaapelin päässä olevaa Reset-nappia (paina pohjaan 10 sekuntia).

**Huomaa:** Päivityksessä kameran pitää olla langassa kiinni. Motto: "Älä korjaa sitä, mikä ei ole rikki". Takuu ei kata epäonnistunutta päivitystä.

## ONVIF

ONVIF	
onvif:	<input checked="" type="radio"/> On <input type="radio"/> Off
Server Port:	8080
Preview:	<input type="radio"/> Check type <input checked="" type="radio"/> No check
Time zone Settings:	<input checked="" type="radio"/> Allow <input type="radio"/> Prohibit
Image Parameters Settings:	<input type="radio"/> Allow <input checked="" type="radio"/> Prohibit

- Device information
- Time set
- Video settings
- Audio Settings
- Record Settings
- Alarm Service Settings
- Email
- FTP
- System Log
- Network Settings
- Wireless
- DDNS Settings
- PTZ set
- Multiple settings
- User Settings
- Maintain
- ONVIF**

Yllä oletusasetukset.

**Huomaa:** ONVIF on vähän epämääräinen standardi ja siitä on useita versioita joiden pitäisi olla alaspäin yhteensopivia. Mutta eivät välttämättä ole eli joku tallennin ei vaan näe kaikkia kameroita tai näkee kuvan mutta ei osaa tallettaa. Netissä on lisää ohjeita.

Onvif On = Päällä

Apply = Ota käyttöön

## Automaattinen Pikakuva (Auto Snap)

Auto Snap	
SD card Snapshot interval:	60 sec
	<input type="checkbox"/> Save Picture to the SD Card
FTP Snapshot interval:	60 sec
	<input type="checkbox"/> Save Picture to the FTP Server <a href="#">FTP</a>

- Device information
- Time set
- Video settings
- Audio Settings
- Record Settings
- Alarm Service Settings
- Email
- FTP
- System Log
- Network Settings
- Wireless
- DDNS Settings
- PTZ set
- Multiple settings
- User Settings
- Maintain
- ONVIF
- Motion detection
- Auto Snap**

Valinta "Auto Snap". Voit määrittellä aikavälin, kuinka tiuhaan kuvia otetaan sekä tallentavan FTP-palvelimen. Tässä mallissa ei ole muistikorttia (SD Card).

## Maski (Video mask)



Video mask

2015-11-14 16:03:37

IP Camera

深圳市兴华安科技有限公司  
Shenzhen Wanscam Technology Co., Ltd

Device information  
Time set  
Video settings  
Audio Settings  
Record Settings  
Alarm Service Settings  
Email  
FTP  
System Log  
Network Settings  
Wireless  
DDNS Settings  
PTZ set  
Multiple settings  
User Settings  
Maintain  
ONVIF  
Motion detection  
Auto Snap  
Video mask  
Image  
Back

Window1 Color: 000000  
 Window2 Color: 000000  
 Window3 Color: 000000  
 Window4 Color: 000000

Apply

Voit valita kuvaan 4 aluetta, jotka peitetään valitulla värillä. Alueiden kokoa ja sijaintia sekä peittöväriä voi muuttaa tarpeen mukaan. Värikoodin voi tarkistaa jostain maalausohjelmasta (esim. Paint), oletus on musta.

## Kuva-asetukset (Image)



Image settings

2015-11-14 16:04:01

IP Camera

深圳市兴华安科技有限公司  
Shenzhen Wanscam Technology Co., Ltd

Device information  
Time set  
Video settings  
Audio Settings  
Record Settings  
Alarm Service Settings  
Email  
FTP  
System Log  
Network Settings  
Wireless  
DDNS Settings  
PTZ set  
Multiple settings  
User Settings  
Maintain  
ONVIF  
Motion detection  
Auto Snap  
Video mask  
Image  
Back

Mode: ColorMode	
Brightness:	50
Saturation:	120
Contrast:	50
Sharpness:	60
AE targety:	64

Flip  Mirror  
 WDR  
Aemode: Auto  
Imgmode: Illuminance  
IR LED Control: Auto  
IRCut: 750 (1-1024, the late value, the greater the switching time)

Apply Cancel Default

Etusivun asetusten lisäksi voit tässä näytössä kääntää kuvan ylösalaisin tai peilikuvaksi. WDR lisää kuvan dynamiikkaa huonossa valaistuksessa. Kuvatila joko sisällä keinovalo (Illuminance) tai ulkona (Outdoor). IR-LED:ien ohjaus päällä/pois/automaatti sekä miten hämärässä IR-suodatin kytetään päälle (IRCut). Paina lopuksi Apply/Ota käyttöön. Jos valinnat pelkästään huonontavat kuvaa, paina Default/Oletus ja palauta tehdasasetukset.

Brightness = Kirkkaus  
Saturation = Värikylläisyys  
Contrast = Kontrasti  
Sharpness = Terävyys  
AE targety = Valotusaika

## Resetointi

Jos et pääse kameraan kiinni, voit palauttaa sen tehdasasetuksille laittamalla kameran sähköihin ja painamalla liitäntäkaapelin päässä olevaa Reset-nappia 10 sekuntia. Anna kameran käynnistyä ensin 30 sekuntia.

**Huomaa:** Kaikki asetukset palautuvat tehdasasetuksille. Käyttäjätunnus on admin ja salasana admin.

## Linssin tarkennus

Linssi on säädetty valmiiksi tehtaalla (1m - ääretön), mutta toisinaan tarkennuspiste on liian lähellä ja kaukana olevat kohteet näyttävät pehmeiltä.

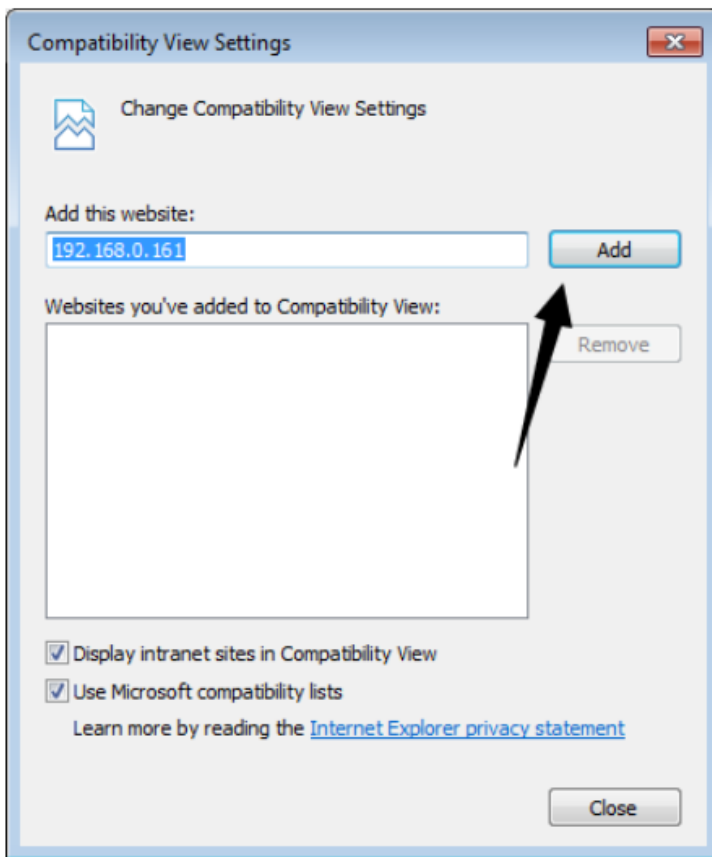
### Linssin tarkennus vaatii näppäryyttä:

1. Irrota kameran virtalähde
2. Avaa lukitusruuvi ja ota aurinkolippa pois
3. Kierrä linssin kehys irti (voimakas vääntö vastapäivään; kierrettä riittää muutama kierros)
4. Ota linssistä kiinni sopivilla pihdeillä (pienet papukaijapihdit joiden leuat on päällystetty sähköteipillä )
5. Käännä linssiä pihdeillä varovasti ¼-osa kierrosta vastapäivään ja linssin lukitusmutteri irtoaa
6. Laita kamera sähköihin ja tarkenna kuva halutuksi pyörittämällä linssiä
  - Tarvittaessa voit kiertää linssin kokonaan irti ja laittaa tilalle uuden
7. Kun kuva on tarkka, irrota kamera virtalähteestä ja kiristä lukitusmutteri IR-valorenkaan alta painamalla sopivalla (pienellä) ruuvimeisselillä jostain mutterin reunan kolosta kunnen lukitusmutteri tuntuu tiukalta
8. Kierrä linssin kehys paikalleen niin että sinetin palat osuvat kohdakkain ja palauta aurinkolippa
  - Jos sinettiä ei ole, merkkää kohdistuspiste kynällä kuoreen ja kehykseen ennen kehyksen irrotusta
9. Laita kamera sähköihin ja tarkista tarkennus

## FAQ – Havaittuja ongelmia

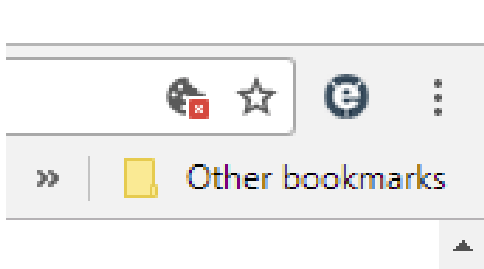
### IE11 ja Edge kuvaa ei näy

Valitse asetuksista Compatibility View settings ja lisää kamera listalle.



### Chrome kuvaa ei näy

Asenna IE-Tab ja käynnistä. IE-Tabin kuvake näkyy valintarivin oikealla puolella, tyylitelty "e"



### Huolto

Kamera ei tarvitse erityistä huoltoa. Puhdista etulasi tarvittaessa tavallisella astianpesuaineella ja talouspaperilla.

+++